

La quantification des types de véhicules détenus dans la Métropole de Lyon



Les sources d'informations disponibles

- RSVERO

METHODOLOGIE

« À compter de l'année 2020, le SDES publie des données relatives aux parcs de véhicules en circulation et non plus une estimation basée uniquement, et donc tronquée, sur l'âge des véhicules.

Les données sont issues des **immatriculations** du système d'immatriculation des véhicules (SIV) et enrichies avec les données issues des **contrôles techniques**, que l'Utac recueille auprès des centres agréés.

Dans ces données, un véhicule est réputé en circulation, s'il est en règle vis-à-vis du contrôle technique et si aucune opération n'a été enregistrée sur le certificat d'immatriculation indiquant une sortie de parc : destruction, vente ou déménagement à l'étranger, déclaration de véhicule endommagé suite à un accident, déclaration de vol, ou vente à un professionnel du commerce automobile. Une sortie du parc en circulation n'est pas forcément définitive, à l'exception de la destruction d'un véhicule. Une part non négligeable de véhicules passe leur contrôle technique avec retard. Pour en tenir compte, un véhicule passant un contrôle technique avec moins d'un an de retard est considéré comme ayant circulé durant cette période. Pour mesurer le parc au 1er janvier 2019, les retardataires ne seront connus que fin 2019. Pour pallier ce défaut, on applique aux véhicules qui, au 1er janvier 2019, ont dépassé de moins d'un an la date du contrôle technique, une probabilité qu'ils passent un contrôle technique en 2019. Cette probabilité est calculée à partir de la proportion de voitures en retard de leur contrôle au 1er janvier 2018 et l'ayant finalement passé en 2018.

Les deux et trois-roues motorisés n'étant pas soumis aux obligations de contrôles techniques aucune estimation de parc roulant n'a pu être réalisée pour cette catégorie de véhicules. »

Note technique du SDES

- AAA Data

La société AAA Data est une société privée experte dans les données automobiles qu'elle commercialise aux professionnels (garage, assurance etc.). Elle ne donne pas les mêmes volumes de véhicules en circulation sur notre territoire que le SDES. Le total national est inférieur à RSVERO pour les véhicules en circulation.

Elle considère que véhicules immatriculés avant 1997, c'est-à-dire non classés ou sans vignette dans le classement Crit'Air, ne représentent que 4% des véhicules contre 20% pour l'administration. Le delta seraient des véhicules garés au fond du garage ou du parking d'une entreprise, sans avoir été radiés, et de grand âge.

Au niveau national il y aurait 39,37 Millions de véhicules en circulation dont l'âge moyen est de 10,6 ans, et en fait 52 millions de véhicules sont immatriculés et leur âge moyen est de 14 ans.

L'information communale qui est transmise gracieusement donne le nombre d'immatriculations qui circulent, cumulé au nombre de véhicules qui sont à l'arrêt. C'est cette information qui complète RSVERO dans cette étude.

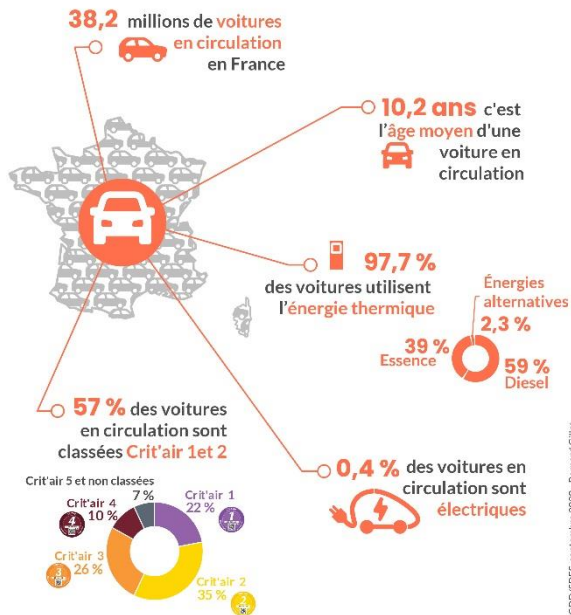
« Notre principale source est le Ministère de l'Intérieur (licencié du fichier des cartes grises), mais aussi des données d'homologation véhicule et de référentiels techniques, et nous enrichissons la donnée avec des données exogènes au travers de nombreux partenariats data. Sur les 52 millions de voitures immatriculées en France, seuls 39,3 millions sont effectivement en circulation, selon les calculs de AAA Data. Les autres sont à l'arrêt sans pour autant avoir été officiellement radiées. »

Note informative de AAA Data

La situation lyonnaise au regard de la moyenne nationale

Les voitures en circulation en France

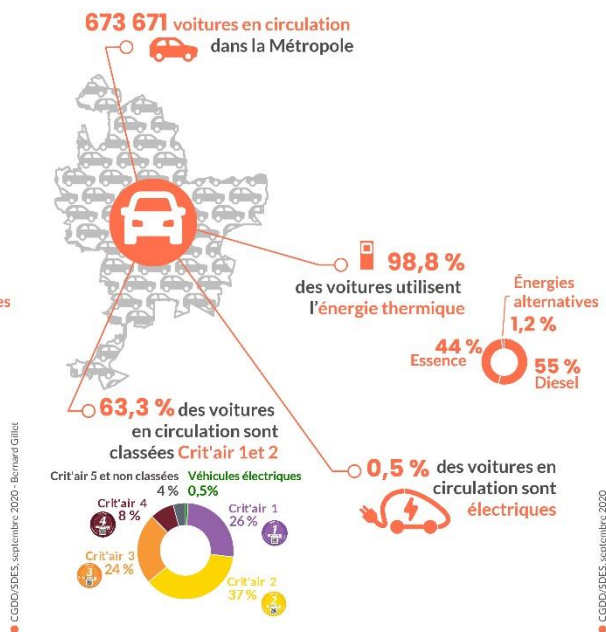
au 1^{er} janvier 2020*



* : Métropole et DOM

Les voitures en circulation dans la Métropole de Lyon

au 1^{er} janvier 2020



© CGDD/STDES, septembre 2020 - Bernard Gillot

© CGDD/STDES, septembre 2020

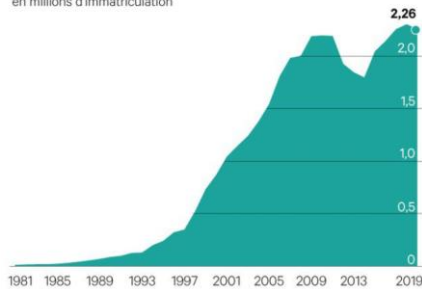
A retenir :

La Métropole de Lyon a proportionnellement plus de véhicules thermiques qu'au niveau national, et par conséquent moins de véhicules à énergie alternative (gaz, électrique, hybrides etc.). Il y a une proportion plus forte de véhicules à l'essence et donc moins en diesel.

Pour les vignettes critères, la Métropole a plus de ménages équipés en véhicules moins polluants (crit'Air 1 et crit'Air 2). Elle a également plus de véhicules électriques que la moyenne nationale.

Quelle est la date d'immatriculation des voitures qui roulent en France ?

Distribution du parc par année de première circulation, en millions d'immatriculation

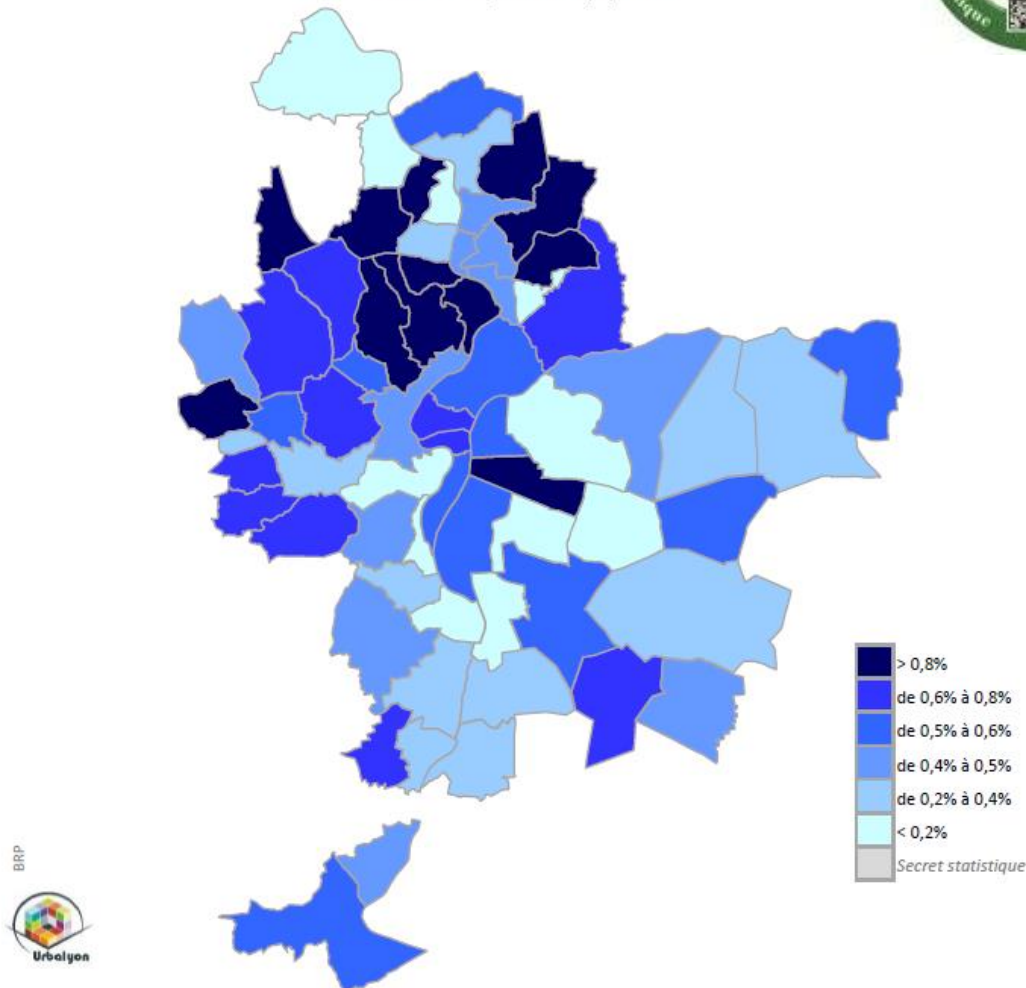


PARTIE 1 : Les vignettes Crit'Air

Source : Ministère de la transition écologique

METROPOLE DE LYON Part Electriques

Source : SDES, RSVERO 1/1/2020

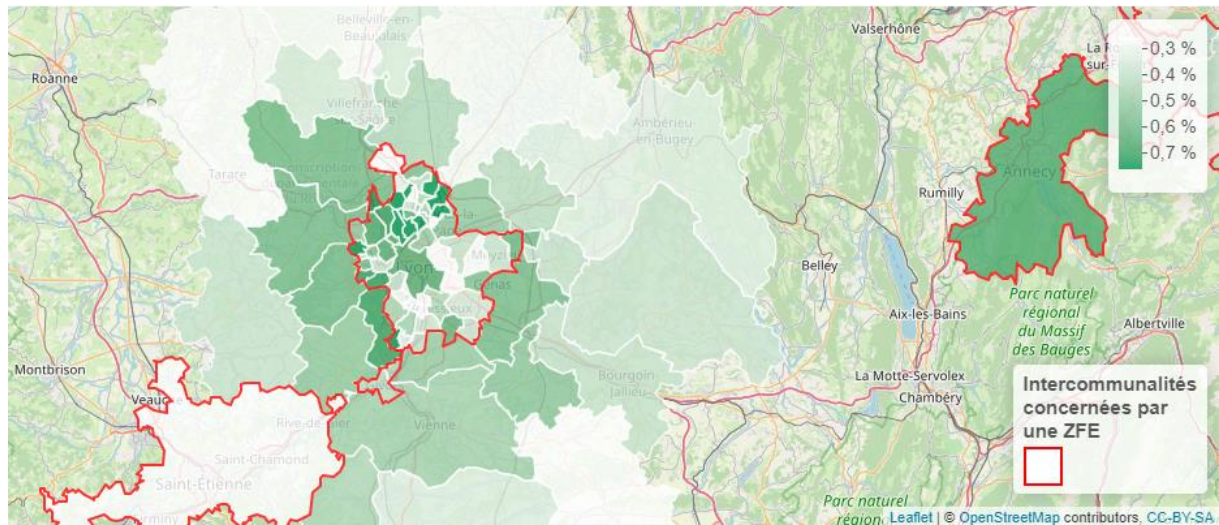


La vignette verte est accordée aux véhicules électriques et hydrogène. Il y a seulement 3 500 vignettes de ce type détenues par les Grand Lyonnais, sur 675 000 véhicules en circulation.

Les communes les mieux équipées sont dans l'ordre St-Didier-aux-Monts, Lyon 3^{ème}, Collonges, Poleymieux, Curis, Lissieu Saint-Cyr-aux-Monts, Marcy l'étoile, Sathonay-Village, Cailloux-sur-Fontaine, Montanay, et Saint-Romain tous à plus de 0,8%. On peut dire que presque toutes les communes au Nord-Ouest de Lyon avec Charly et Corbas en plus ont pris une bonne orientation vers l'électrique.

A l'inverse ce sont surtout les communes proches du boulevard périphérique qui ont les ménages les plus mal équipés. Par extension toutes les communes de l'Est ont un taux faible en véhicule électriques.

Crit'Air E - Voitures électriques



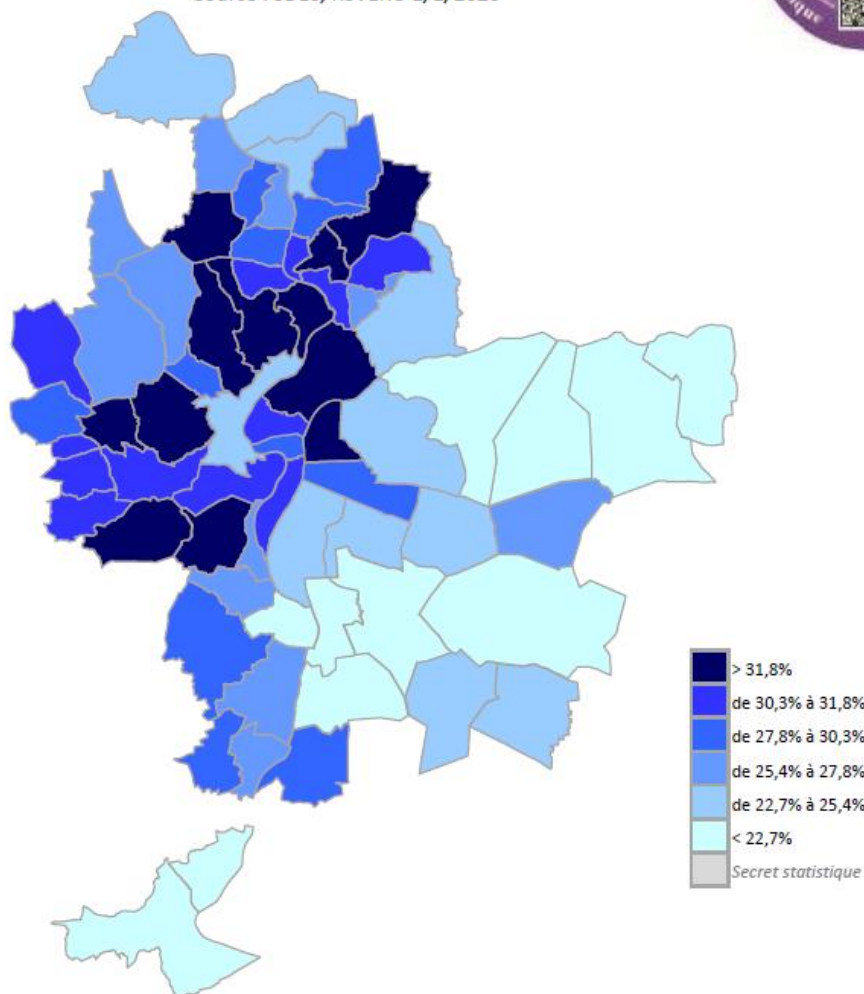
Une proportion plus importante de vignette électrique (et hydrogène) à l'Ouest de la Métropole de Lyon, et un très faible taux dans les territoires à plus de 50 kilomètres.

Part Electriques				Classement :				Unité = Taux			
1	Saint-Didier	2,4 %	18	Francheville	0,6 %	35	Saint-Genis-L.	0,5 %	52	Feyzin	0,4 %
2	Lyon 3e Arrond.	1,5 %	19	Craponne	0,6 %	36	Grigny	0,5 %	53	Meyzieu	0,3 %
3	Collonges	1,4 %	20	Saint-Genis-O.	0,6 %	37	Sainte-Foy	0,5 %	54	Saint-Priest	0,3 %
4	Poleymieux	1,2 %	21	Dardilly	0,6 %	38	Fleurieu-s/S	0,5 %	55	Oullins	0,3 %
5	Curis	1,1 %	22	Corbas	0,6 %	39	Lyon 9e Arrond.	0,5 %	56	Décines-C.	0,3 %
6	Lissieu	1,1 %	23	Rillieux-la-Pape	0,6 %	40	Tour-de-Salvagny	0,5 %	57	Lyon 5e Arrond.	0,2 %
7	Saint-Cyr	1,1 %	24	Champagne	0,6 %	41	Vaulx-en-Velin	0,5 %	58	Bron	0,2 %
8	Marcy-l'Étoile	1 %	25	Jonage	0,6 %	42	Fontaines-s/S	0,4 %	59	Villeurbanne	0,2 %
9	Sathonay-Village	0,9 %	26	Givors	0,6 %	43	Fontaines-S/M	0,4 %	60	Saint-Fons	0,2 %
10	Cailloux-s/F	0,9 %	27	Lyon 6e Arrond.	0,6 %	44	Mions	0,4 %	61	Lyon 8e Arrond.	0,2 %
11	Montanay	0,9 %	28	Lyon 2e Arrond.	0,5 %	45	Rochetaillée	0,4 %	62	Saint-Germain	0,2 %
12	Saint-Romain	0,8 %	29	Charbonnières	0,5 %	46	Couzon	0,4 %	63	Albigny-s/S	0,1 %
13	Charly	0,8 %	30	Chassieu	0,5 %	47	Neuville	0,4 %	64	Quincieux	0,1 %
14	Écully	0,7 %	31	Genay	0,5 %	48	Irigny	0,4 %	65	La Mulatière	0,1 %
15	Limonest	0,7 %	32	Caluire-et-Cuire	0,5 %	49	Vernaison	0,4 %	66	Pierre-Bénite	0,1 %
16	Lyon 4e Arrond.	0,7 %	33	Lyon 7e Arrond.	0,5 %	50	Tassin-D/L.	0,4 %	67	Sathonay-Camp	0 %
17	Lyon 1er Arrond.	0,7 %	34	Vénissieux	0,5 %	51	Solaize	0,4 %	68	Lyon	0 %

METROPOLE DE LYON

Part Crit'Air 1

Source : SDES, RSVERO 1/1/2020



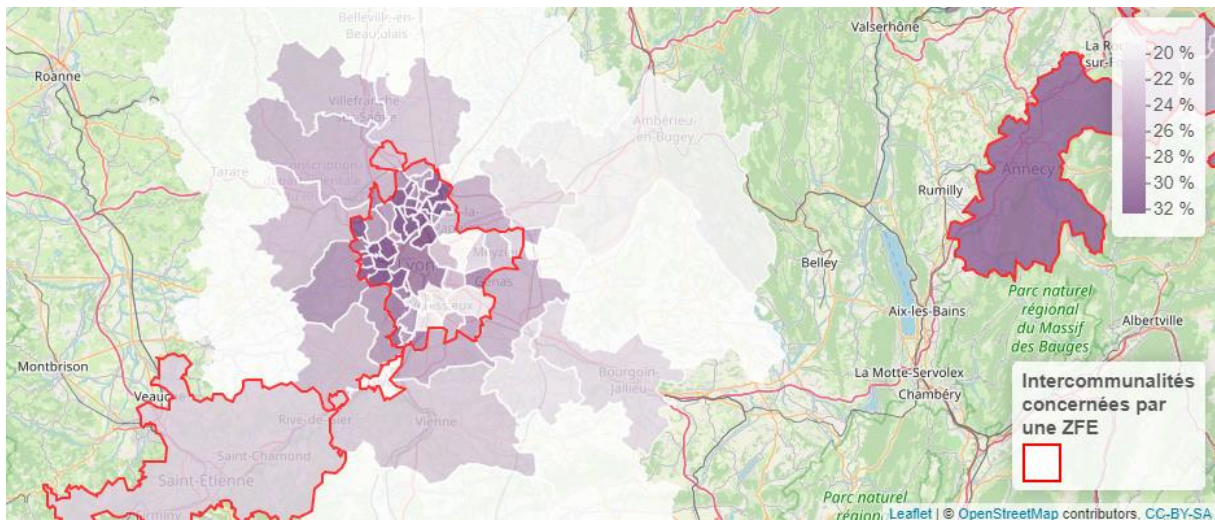
26% de vignettes des Grand Lyonnais sont de catégorie 1, soit 175 000 véhicules en circulation. 97% sont à l'essence, 2% au gaz et 1% en hybride rechargeable. 33% se situent sur la ville de Lyon (soit 2 ponts de plus que la proportion de véhicule lyonnais du centre).

La métropole est clairement coupée en deux, avec l'Ouest fortement équipée de véhicules Crit'Air 1 et l'Est qui ne l'est presque pas. A l'est les taux les plus faibles sont à Vaulx-en-Velin, Givors, Grigny, Saint-Priest et Feyzin, tous en dessous de 20%.

Dans le haut du tableau les communes de St Didier-au-Mont-d'Or, St-Cyr-au-Mont-d'Or, Franchevilles, Charbonnières et Collonges ont toutes plus d'un tiers de leurs véhicules en Crit'Air 1.

Les arrondissements de Lyon 7^{ème} 8^{ème} et 9^{ème} sont tous autour d'un quart de véhicule en Crit'Air 1, et les autres arrondissements autour du tiers de véhicules.

Crit'Air 1 - Voitures hybrides et au gaz & Voitures essence à partir du 1er janvier 2011



Les territoires proches de la Métropole ont un quart de leurs véhicules en rita'Air 1, alors que les territoires ruraux sont tous à moins de 20%.

Part Crit'Air 1

Classement :

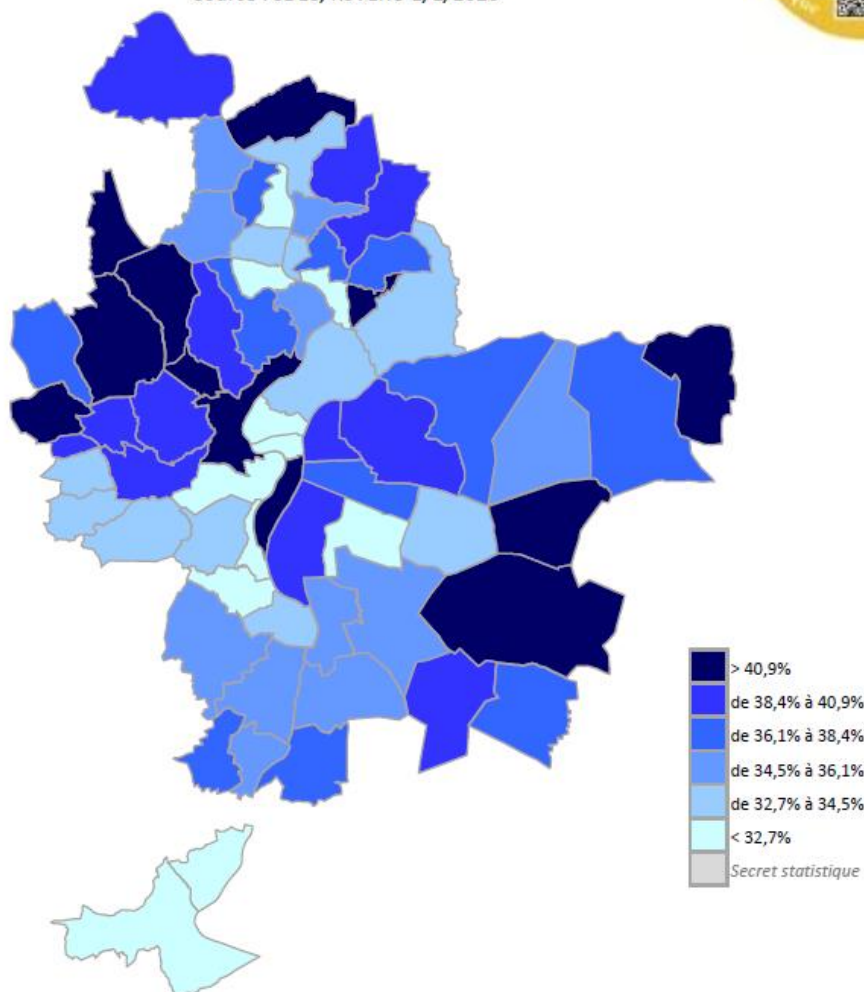
Unité = Taux

1	Saint-Didier	34,3 %	18	Tour-de-Salvagny	31,1 %	35	Oullins	27,8 %	52	Corbas	23,6 %
2	Saint-Cyr	34,2 %	19	Lyon 5e Arrond.	30,9 %	36	La Mulatière	27,6 %	53	Bron	23,6 %
3	Francheville	34,1 %	20	Lyon 4e Arrond.	30,9 %	37	Chassieu	27,2 %	54	Rillieux-la-Pape	23,3 %
4	Charbonnières	33,8 %	21	Sathonay-Village	30,9 %	38	Lissieu	27 %	55	Quincieux	22,7 %
5	Collonges	33,3 %	22	Lyon 2e Arrond.	30,5 %	39	Limonest	26,7 %	56	Villeurbanne	22,7 %
6	Cailloux-s/F	32,8 %	23	Rochetaillée	30,4 %	40	Albigny-s/S	26,5 %	57	Meyzieu	22,7 %
7	Écully	32,5 %	24	Curis	30,2 %	41	Sathonay-Camp	26,4 %	58	Vénissieux	22,5 %
8	Fontaines-S/M	32,4 %	25	Couzon	30 %	42	Saint-Germain	26,1 %	59	Jonage	21,4 %
9	Sainte-Foy	32,3 %	26	Charly	29,8 %	43	Irigny	26 %	60	Saint-Fons	21,2 %
10	Caluire-et-Cuire	32,2 %	27	Montanay	29,5 %	44	Vernaison	25,6 %	61	Pierre-Bénite	21,1 %
11	Lyon 6e Arrond.	32 %	28	Lyon 3e Arrond.	29,4 %	45	Dardilly	25,5 %	62	Décines-C.	20,6 %
12	Polemieux	31,8 %	29	Fleurieu-s/S	29,2 %	46	Neuville	25,3 %	63	Feyzin	20 %
13	Saint-Romain	31,7 %	30	Saint-Genis-L.	28,5 %	47	Lyon 7e Arrond.	25,3 %	64	Saint-Priest	19,7 %
14	Craponne	31,4 %	31	Solaize	28,3 %	48	Mions	25,2 %	65	Grigny	19,2 %
15	Tassin-D/L.	31,4 %	32	Lyon 1er Arrond.	28,2 %	49	Lyon 8e Arrond.	25,2 %	66	Givors	17,4 %
16	Fontaines-s/S	31,2 %	33	Marcy-l'Étoile	28,2 %	50	Lyon 9e Arrond.	25 %	67	Vaulx-en-Velin	14,7 %
17	Saint-Genis-O.	31,1 %	34	Champagne	27,8 %	51	Genay	24,4 %	68	Lyon	0 %

METROPOLE DE LYON

Part Crit'Air 2

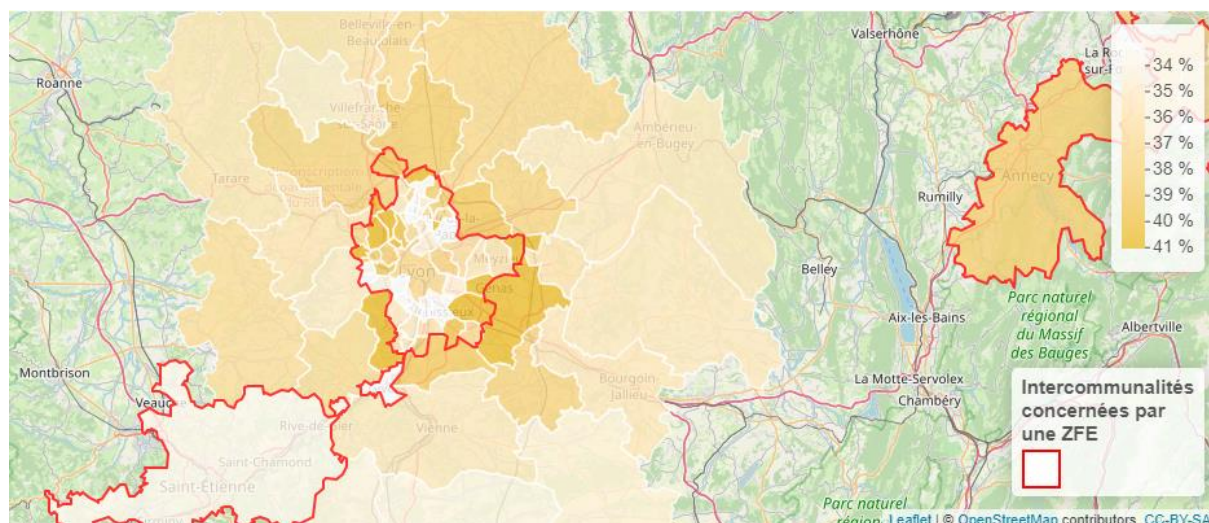
Source : SDES, RSVERO 1/1/2020



Un véhicule sur quatre a une vignette Crit'Air 2 dans la métropole de Lyon, dont 4/5 en diesel. Cette vignette représente 250 000 véhicules dont 31% sur Lyon ville.

La répartition des vignettes Crit'Air 2 est assez dispersée. Les plus forts taux à plus d'un véhicule sur deux sont à Limonest et Dardilly, avec Champagne qui est proche de les rejoindre. Un quart des communes ont un taux autour de 40% de véhicules en circulation. Les communes avec les taux les plus faibles sont plutôt en bord de Saône.

Crit'Air 2 - Voitures diesel à partir du 1er janvier 2011 & Voitures essence entre janvier 2006 et décembre 2010



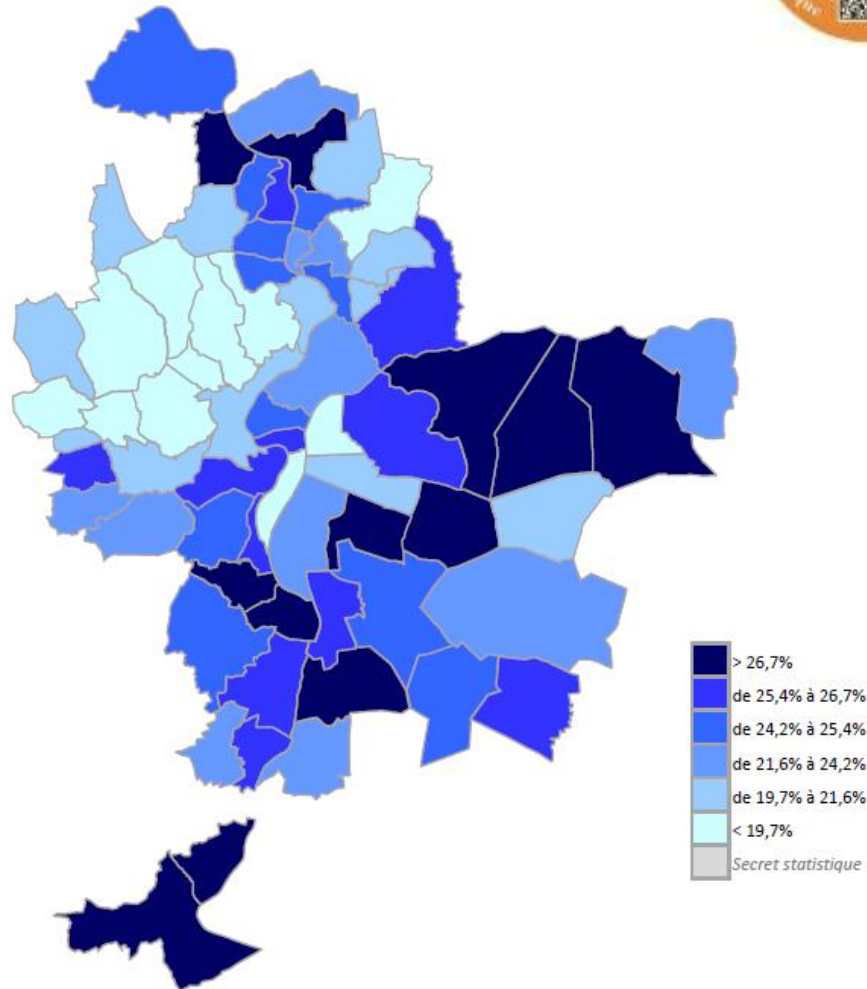
Les franges de proximité extérieures de la Métropole sont les plus concernées par la vignette 2, mais le taux redescend assez rapidement dès que l'on s'éloigne de plus de 10 kilomètres de la limite communautaire.

Part Crit'Air 2				Classement :				Unité = Taux			
1	Limonest	58,6 %	18	Tassin-D/L.	39,5 %	35	Décines-C.	35,8 %	52	Saint-Genis-O.	33,2 %
2	Dardilly	50,3 %	19	Quincieux	39,5 %	36	Feyzin	35,7 %	53	Pierre-Bénite	33,1 %
3	Champagne	48,7 %	20	Charbonnières	39,1 %	37	Vernaison	35,7 %	54	Sainte-Foy	32,9 %
4	Sathonay-Camp	44,7 %	21	Cailloux-s/F	39 %	38	Vénissieux	35,6 %	55	Couzon	32,9 %
5	Lyon 9e Arrond.	43,8 %	22	Écully	38,7 %	39	Irigny	35,5 %	56	Craponne	32,8 %
6	Marcy-l'Étoile	43,6 %	23	Villeurbanne	38,5 %	40	Collonges	35,4 %	57	Fontaines-s/S	32,7 %
7	Saint-Priest	43,3 %	24	Solaize	38,2 %	41	Fleurieu-s/S	35,2 %	58	Lyon 4e Arrond.	32,5 %
8	Lyon 2e Arrond.	42,7 %	25	Lyon 3e Arrond.	38,2 %	42	Saint-Fons	35,1 %	59	Albigny-s/S	32,5 %
9	Genay	42,2 %	26	Saint-Cyr	37,9 %	43	Saint-Genis-L.	35,1 %	60	Lyon 8e Arrond.	32,5 %
10	Chassieu	41,6 %	27	Vaulx-en-Velin	37,8 %	44	Poleymieux	35 %	61	Grigny	32,5 %
11	Jonage	41,6 %	28	Tour-de-Salvagny	37,8 %	45	Saint-Germain	34,9 %	62	Saint-Romain	32,4 %
12	Lissieu	41 %	29	Sathonay-Village	37,6 %	46	Bron	34,3 %	63	Lyon 1er Arrond.	32,2 %
13	Saint-Didier	40,4 %	30	Mions	36,7 %	47	Rochetaillée	34,3 %	64	Lyon 5e Arrond.	32,1 %
14	Lyon 7e Arrond.	40,1 %	31	Fontaines-S/M	36,6 %	48	Francheville	34,3 %	65	Oullins	31,3 %
15	Montanay	39,8 %	32	Curis	36,6 %	49	Caluire-et-Cuire	34,2 %	66	La Mulatière	30,3 %
16	Corbas	39,8 %	33	Charly	36,3 %	50	Neuville	34,1 %	67	Givors	28,8 %
17	Lyon 6e Arrond.	39,6 %	34	Meyzieu	36,3 %	51	Rillieux-la-Pape	33,8 %	68	Lyon	0 %

METROPOLE DE LYON

Part Crit'Air 3

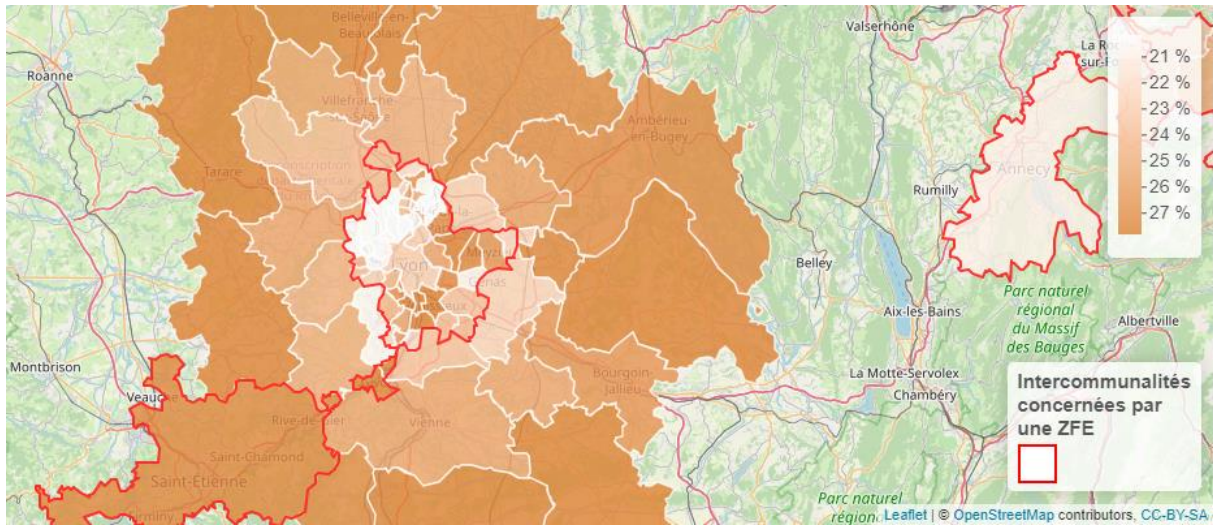
Source : SDES, RSVERO 1/1/2020



La vignette Crit'Air 3 est collée sur 160 000 part-brises de grand Lyonnais, soit un petit quart de l'ensemble des véhicules en circulation. 29% sont sur Lyon. Dans cette catégorie, les 2/3 des véhicules sont diesel.

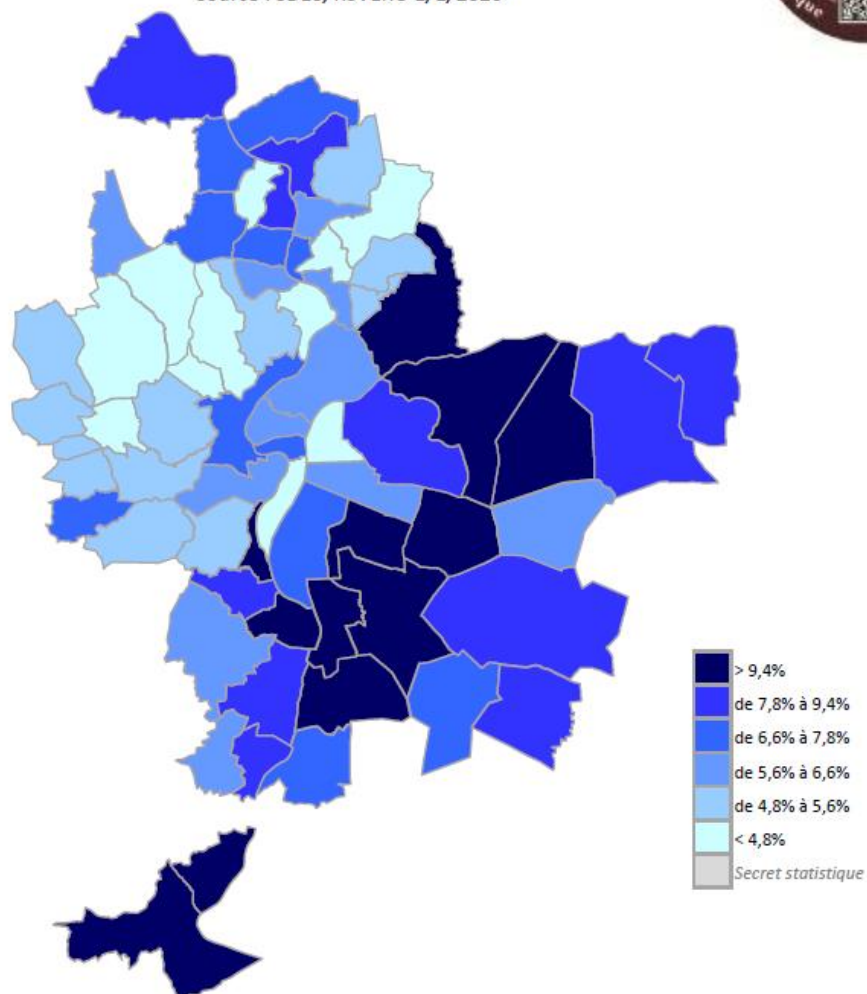
Les communes concentrant ce type de motorisation sont les plus sociales du territoire avec dans l'ordre Givors, Grigny avec plus de 30%, puis Pierre-Bénite, Feyzin, Décines-C., Oullins, Vaulx-en-Velin Bron et Lyon 8^{ème} tous entre 27 et 30%. Les communes des Monts'Or ne détiennent proportionnellement que très peu de véhicules de ce type, ainsi que Lyon 6^{ème} et Lyon 2^{ème}.

Crit'Air 3 - Voitures diesel du 1er janvier 2006 au 31 décembre 2010 & Voitures essence entre janvier 1997 et décembre 2005



Les véhicules de la catégorie 3 des vignettes sont faiblement représentés les franges extérieures de la Métropole, et plus fortement dans les territoires très éloignés à plus de 20 kilomètres.

Part Crit'Air 3				Classement :				<i>Unité = Taux</i>			
1	Givors	31,2 %	18	Vernaison	25,9 %	35	Craponne	24,2 %	52	Montanay	20,8 %
2	Grigny	30,6 %	19	Lyon 5e Arrond.	25,9 %	36	Saint-Priest	23,5 %	53	Sathonay-Village	20,7 %
3	Pierre-Bénite	28,4 %	20	Villeurbanne	25,5 %	37	Jonage	23,5 %	54	Polemieux	20,5 %
4	Feyzin	28,4 %	21	Irigny	25,5 %	38	Caluire-et-Cuire	23,4 %	55	Lyon 9e Arrond.	20,3 %
5	Décines-C.	28,2 %	22	Mions	25,4 %	39	Lyon 7e Arrond.	23,4 %	56	Sathonay-Camp	20,3 %
6	Oullins	27,6 %	23	Saint-Genis-O.	25,4 %	40	Rochetaillée	23,2 %	57	Lyon 6e Arrond.	19,6 %
7	Vaulx-en-Velin	27,6 %	24	Fontaines-s/S	25,3 %	41	Charly	23,1 %	58	Écully	19,5 %
8	Bron	27,5 %	25	Sainte-Foy	25 %	42	Francheville	22,6 %	59	Cailloux-s/F	19,4 %
9	Lyon 8e Arrond.	27,4 %	26	Saint-Genis-L.	24,9 %	43	Solaize	22,1 %	60	Marcy-l'Étoile	19,3 %
10	Meyzieu	26,8 %	27	Fleurieu-s/S	24,9 %	44	Genay	22,1 %	61	Charbonnières	18,3 %
11	Neuville	26,8 %	28	Lyon 4e Arrond.	24,8 %	45	Fontaines-S/M	21,7 %	62	Saint-Cyr	17,8 %
12	Saint-Germain	26,7 %	29	Vénissieux	24,8 %	46	Lyon 3e Arrond.	21,6 %	63	Lyon 2e Arrond.	17,6 %
13	La Mulatière	26,6 %	30	Quincieux	24,5 %	47	Collonges	21,4 %	64	Dardilly	16,2 %
14	Rillieux-la-Pape	26,6 %	31	Couzon	24,5 %	48	Lissieu	21,1 %	65	Champagne	16,1 %
15	Albigny-s/S	26,3 %	32	Curis	24,5 %	49	Chassieu	21 %	66	Saint-Didier	15,3 %
16	Saint-Fons	26 %	33	Saint-Romain	24,5 %	50	Tour-de-Salvagny	20,9 %	67	Limonest	9,1 %
17	Lyon 1er Arrond.	25,9 %	34	Corbas	24,3 %	51	Tassin-D/L.	20,8 %	68	Lyon	0 %

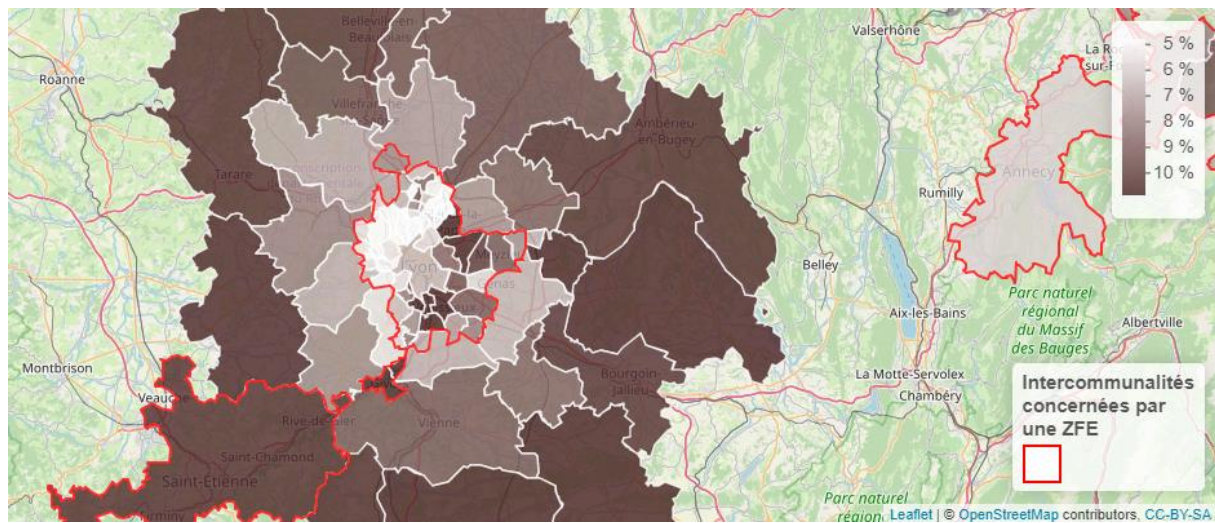


Les vignettes qui caractérisent les véhicules très polluant (Crit'Air 4) concernent toutes les communes de la couronne Est, et très peu celles du Nord-Ouest.

Givors et Vaulx-en-Velin ont les proportions les plus fortes avec plus de 14% des véhicules en circulation. Les communes des Mont d'or sont plutôt autour de 4% à 5%, soit proportionnellement trois fois moins.

Il y a 53 000 véhicules diesels de ce type dans la Métropole, dont 26% sur la commune de Lyon.

Crit'Air 4 - Voitures diesel entre janvier 2001 et décembre 2005



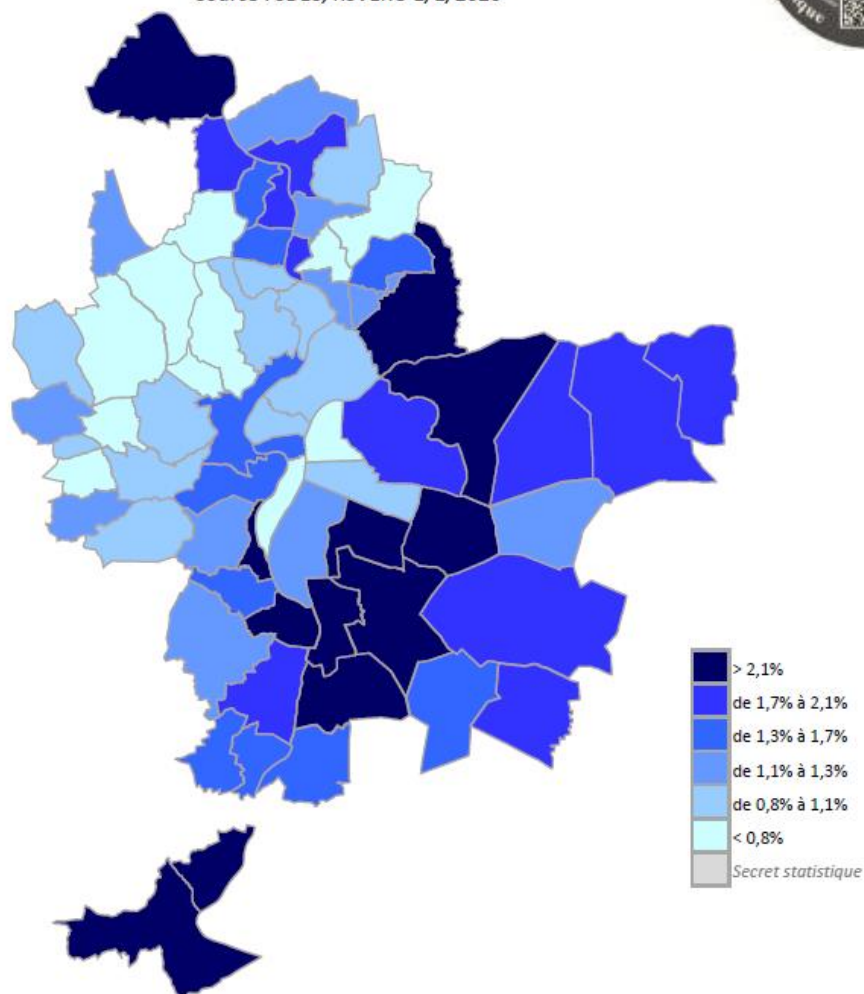
Les diesels de la 4eme catégories sont essentiellement détenus dans les territoires ruraux à plus de 20 kilomètres, et à St Etienne.

Part Crit'Air 4				Classement :				Unité = Taux			
1	Givors	15,2 %	18	Vernaison	8,4 %	35	Saint-Genis-L.	6,6 %	52	Sathonay-Village	5,3 %
2	Vaulx-en-Velin	14 %	19	Mions	8,4 %	36	Fleurieu-s/S	6,5 %	53	Francheville	5,2 %
3	Saint-Fons	12,4 %	20	Oullins	8,1 %	37	Lyon 5e Arrond.	6,5 %	54	Marcy-l'Étoile	4,9 %
4	Grigny	11,5 %	21	Quincieux	8 %	38	Lyon 4e Arrond.	6,4 %	55	Tassin-D/L.	4,8 %
5	Vénissieux	11,5 %	22	Irigny	8 %	39	Fontaines-s/S	6 %	56	Saint-Cyr	4,8 %
6	Pierre-Bénite	11,2 %	23	Jonage	8 %	40	Lyon 3e Arrond.	6 %	57	Fontaines-S/M	4,8 %
7	Rillieux-la-Pape	10,8 %	24	Corbas	7,6 %	41	Chassieu	5,9 %	58	Lyon 2e Arrond.	4,7 %
8	Feyzin	10,8 %	25	Couzon	7,3 %	42	Caluire-et-Cuire	5,8 %	59	Curis	4,6 %
9	Décines-C.	10,3 %	26	Polemieux	7,3 %	43	Lissieu	5,7 %	60	Lyon 6e Arrond.	4,4 %
10	Lyon 8e Arrond.	9,8 %	27	Saint-Germain	7,1 %	44	Saint-Romain	5,6 %	61	Cailloux-s/F	4,3 %
11	La Mulatière	9,7 %	28	Lyon 9e Arrond.	7,1 %	45	Charly	5,6 %	62	Collonges	4,1 %
12	Bron	9,4 %	29	Lyon 1er Arrond.	7,1 %	46	Saint-Genis-O.	5,6 %	63	Charbonnières	4,1 %
13	Albigny-s/S	9,4 %	30	Solaize	6,9 %	47	Sainte-Foy	5,5 %	64	Dardilly	4,1 %
14	Meyzieu	9,3 %	31	Rochetaillée	6,9 %	48	Montanay	5,5 %	65	Champagne	3,9 %
15	Saint-Priest	8,9 %	32	Lyon 7e Arrond.	6,8 %	49	Sathonay-Camp	5,4 %	66	Saint-Didier	3,6 %
16	Villeurbanne	8,7 %	33	Craponne	6,8 %	50	Tour-de-Salvagny	5,4 %	67	Limonest	2,5 %
17	Neuville	8,4 %	34	Genay	6,7 %	51	Écully	5,3 %	68	Lyon	0 %

METROPOLE DE LYON

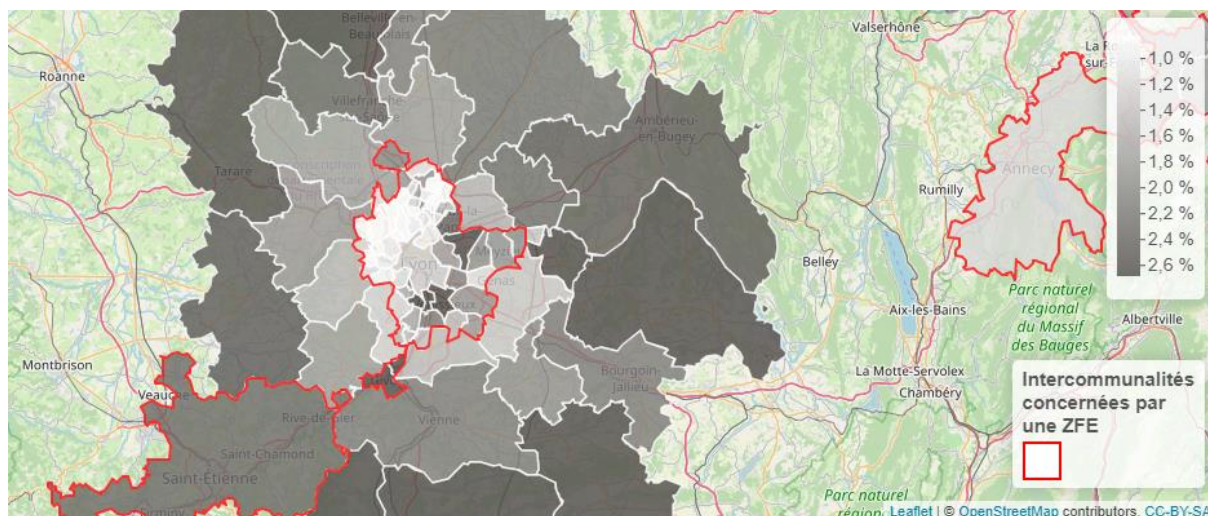
Part Crit'Air 5

Source : SDES, RSVERO 1/1/2020



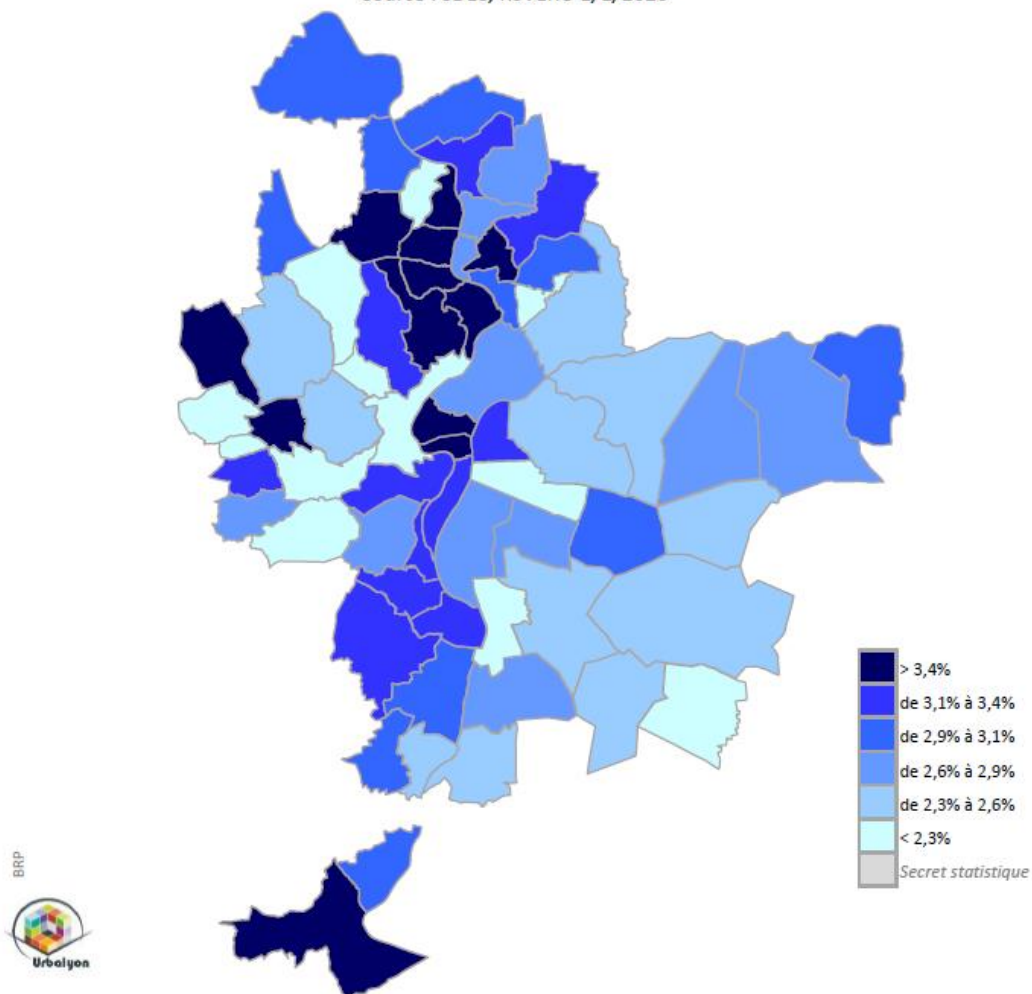
Il reste encore 11 000 véhicules en circulation extrêmement polluant qui ont une vignette Crit'Air 5, dont 24% sur Lyon soit 2 600 voitures. Comme pour la vignette Crit'Air 4 ce sont les communes de la première couronne Est qui concentrent les effectifs, et celles des Monts-d'Or qui sont plus vertueuses.

Crit'Air 5 - Voitures diesel entre janvier 1997 et décembre 2000



La catégorie la plus polluante est surreprésentée dans les EPCI de l'Isère et du Beaujolais, et beaucoup moins dans celles qui touchent directement la Métropole.

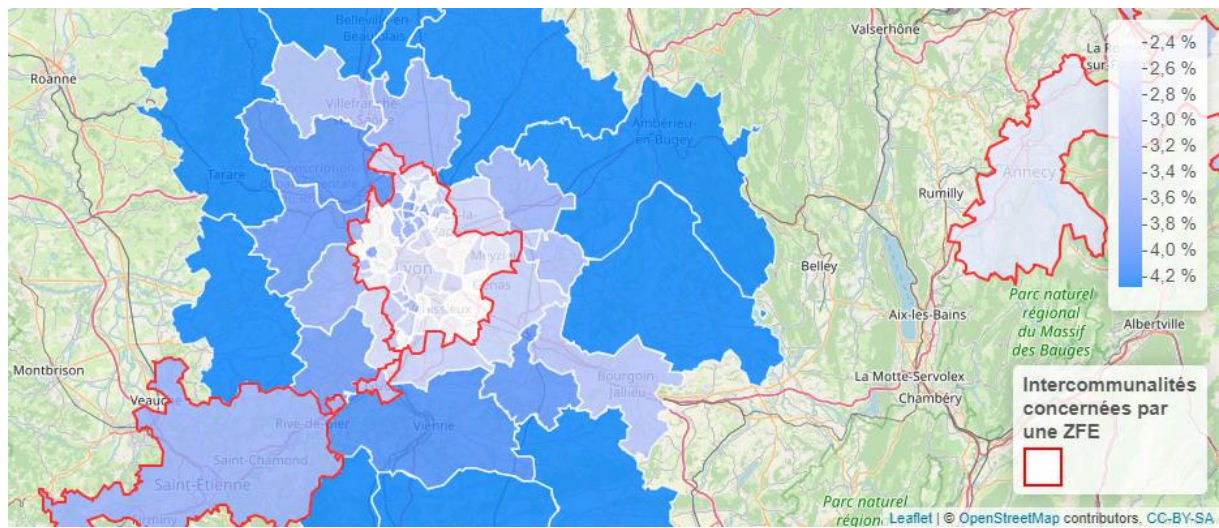
Part Crit'Air 5				Classement :				Unité = Taux			
1	Givors	3,4 %	18	Saint-Germain	1,8 %	35	Fontaines-s/S	1,3 %	52	Saint-Romain	0,9 %
2	Vaulx-en-Velin	3 %	19	Rochetaillée	1,8 %	36	Craponne	1,2 %	53	Tassin-D/L.	0,9 %
3	Saint-Fons	2,9 %	20	Villeurbanne	1,8 %	37	Lyon 7e Arrond.	1,2 %	54	Francheville	0,9 %
4	Grigny	2,8 %	21	Mions	1,7 %	38	Chassieu	1,2 %	55	Collonges	0,8 %
5	Pierre-Bénite	2,8 %	22	Irigny	1,7 %	39	Saint-Genis-L.	1,2 %	56	Montanay	0,8 %
6	Vénissieux	2,8 %	23	Albigny-s/S	1,7 %	40	Fleurieu-s/S	1,1 %	57	Dardilly	0,8 %
7	La Mulatière	2,3 %	24	Oullins	1,6 %	41	Marcy-l'Étoile	1,1 %	58	Lyon 2e Arrond.	0,8 %
8	Rillieux-la-Pape	2,3 %	25	Vernaison	1,6 %	42	Genay	1,1 %	59	Saint-Genis-O.	0,8 %
9	Feyzin	2,1 %	26	Corbas	1,5 %	43	Lissieu	1,1 %	60	Lyon 6e Arrond.	0,8 %
10	Bron	2,1 %	27	Sathonay-Village	1,5 %	44	Sathonay-Camp	1,1 %	61	Charbonnières	0,8 %
11	Quincieux	2,1 %	28	Solaize	1,5 %	45	Sainte-Foy	1,1 %	62	Saint-Didier	0,7 %
12	Lyon 8e Arrond.	2,1 %	29	Lyon 9e Arrond.	1,4 %	46	Lyon 3e Arrond.	1,1 %	63	Poleymieux	0,6 %
13	Jonage	2,1 %	30	Charly	1,4 %	47	Lyon 4e Arrond.	1,1 %	64	Champagne	0,6 %
14	Décines-C.	2 %	31	Lyon 1er Arrond.	1,4 %	48	Caluire-et-Cuire	1 %	65	Fontaines-S/M	0,6 %
15	Meysieu	1,9 %	32	Couzon	1,3 %	49	Tour-de-Salvagny	1 %	66	Cailloux-s/F	0,6 %
16	Neuville	1,9 %	33	Curis	1,3 %	50	Écully	1 %	67	Limonest	0,5 %
17	Saint-Priest	1,8 %	34	Lyon 5e Arrond.	1,3 %	51	Saint-Cyr	0,9 %	68	Lyon	0 %



Les véhicules non classés regroupent aussi bien les véhicules de collection qui rouleraient, que les véhicules très vieux sans intérêt historique et polluant. C'est pourquoi on retrouvera un taux relativement plus fort aussi bien dans quelques communes des Mont d'Or que à Givors par exemple. Ce sont environ 18 000 véhicules qui sont concernés.

Les véhicules "non classés" sont les autos et utilitaires antérieurs à la norme Euro 2 ou immatriculés avant le 1er janvier 1997.

Crit'Air NC (non classé)



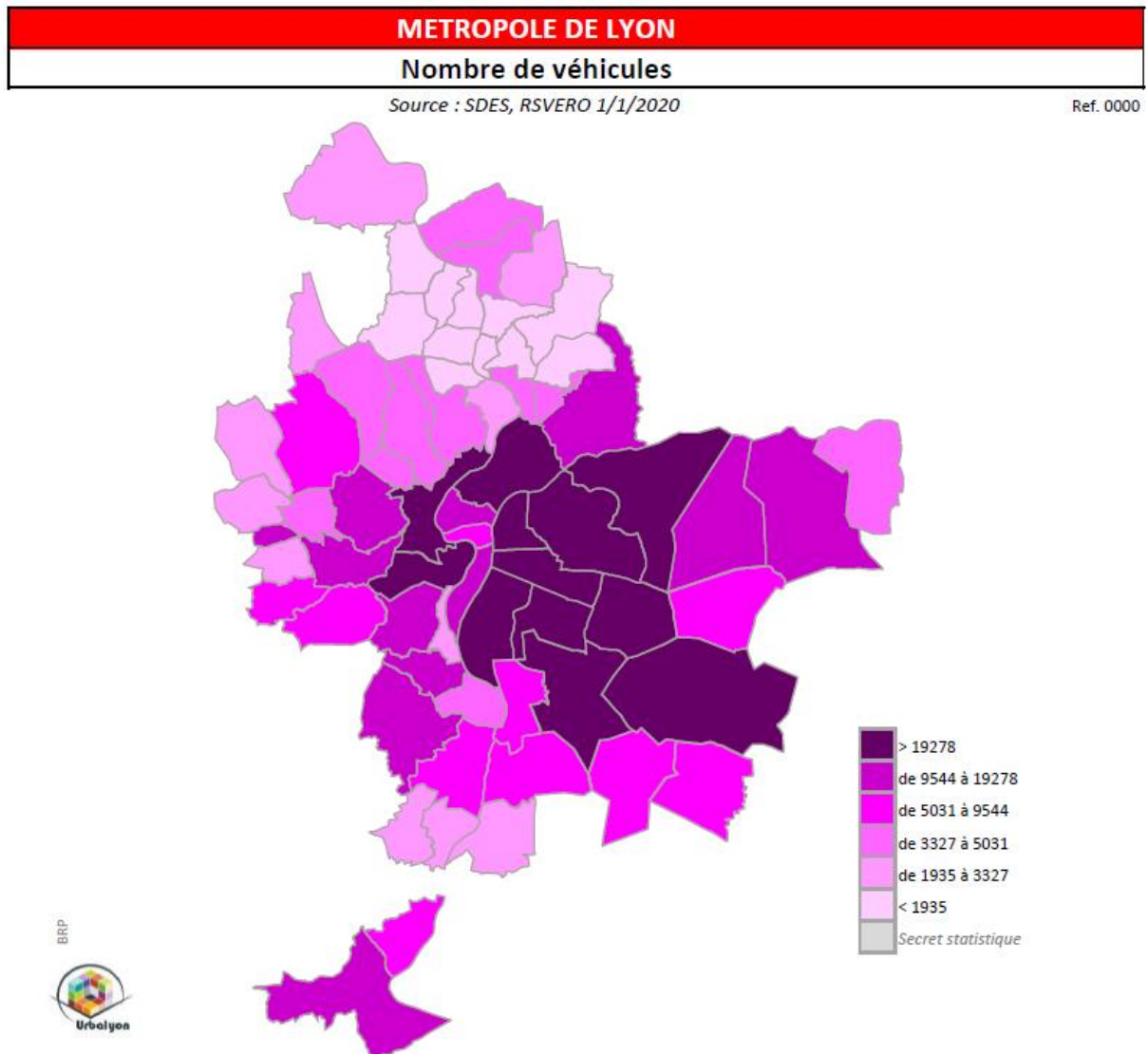
Les véhicules non classés sont surtout dans les territoires ruraux qui possèdent un parc très ancien de véhicules, que leurs propriétaires trouvent surement bien suffisant pour leurs trajets de proximité. Mais cette vision d'image d'Epinal seraient à vérifier.

Part Non classés				Classement :				Unité = Taux			
1	Lyon 1er Arrond.	4,4 %	18	Oullins	3,2 %	35	Craponne	2,9 %	52	Vernaison	2,4 %
2	Saint-Romain	4,2 %	19	Lyon 6e Arrond.	3,2 %	36	Décines-C.	2,9 %	53	Dardilly	2,4 %
3	Couzon	3,7 %	20	Lyon 5e Arrond.	3,1 %	37	Caluire-et-Cuire	2,8 %	54	Vaulx-en-Velin	2,4 %
4	Lyon 4e Arrond.	3,6 %	21	Saint-Genis-L.	3,1 %	38	Rochetaillée	2,8 %	55	Écully	2,4 %
5	Poleymieux	3,6 %	22	Cailoux-s/F	3,1 %	39	Lyon 8e Arrond.	2,8 %	56	Saint-Priest	2,4 %
6	Fontaines-S/M	3,5 %	23	Lyon 2e Arrond.	3,1 %	40	Sainte-Foy	2,7 %	57	Lyon 3e Arrond.	2,3 %
7	Charbonnières	3,5 %	24	Fontaines-s/S	3,1 %	41	Lyon 7e Arrond.	2,7 %	58	Champagne	2,3 %
8	Collonges	3,5 %	25	Saint-Germain	3,1 %	42	Montanay	2,7 %	59	Francheville	2,3 %
9	Albigny-s/S	3,5 %	26	Quincieux	3 %	43	Feyzin	2,7 %	60	Mions	2,2 %
10	Givors	3,4 %	27	Lissieu	3 %	44	Meysieu	2,7 %	61	Tassin-D/L.	2,2 %
11	Tour-de-Salvagny	3,4 %	28	Sathonay-Village	3 %	45	Fleurieu-s/S	2,6 %	62	Saint-Fons	2,2 %
12	Saint-Cyr	3,4 %	29	Charly	3 %	46	Solaize	2,6 %	63	Sathonay-Camp	2,1 %
13	Pierre-Bénite	3,3 %	30	Jonage	3 %	47	Corbas	2,6 %	64	Marcy-l'Étoile	2 %
14	La Mulatière	3,3 %	31	Genay	3 %	48	Villeurbanne	2,6 %	65	Lyon 9e Arrond.	1,9 %
15	Saint-Genis-O.	3,3 %	32	Irigny	3 %	49	Rillieux-la-Pape	2,5 %	66	Curis	1,8 %
16	Saint-Didier	3,3 %	33	Grigny	2,9 %	50	Chassieu	2,5 %	67	Limonest	1,8 %
17	Neuville	3,2 %	34	Bron	2,9 %	51	Vénissieux	2,4 %	68	Lyon	0 %

Classification des véhicules en application des articles L. 318-1 et R. 318-2 du code de la route				
Classe	2 ROUES, TRICYCLES ET QUADRICYCLES À MOTEUR	VOITURES	VÉHICULES UTILITAIRES LÉGERS	POIDS LOURDS, AUTOBUS ET AUTOCAR
			Véhicules électriques et hydrogène	
			Véhicules gaz Véhicules hybrides rechargeables	

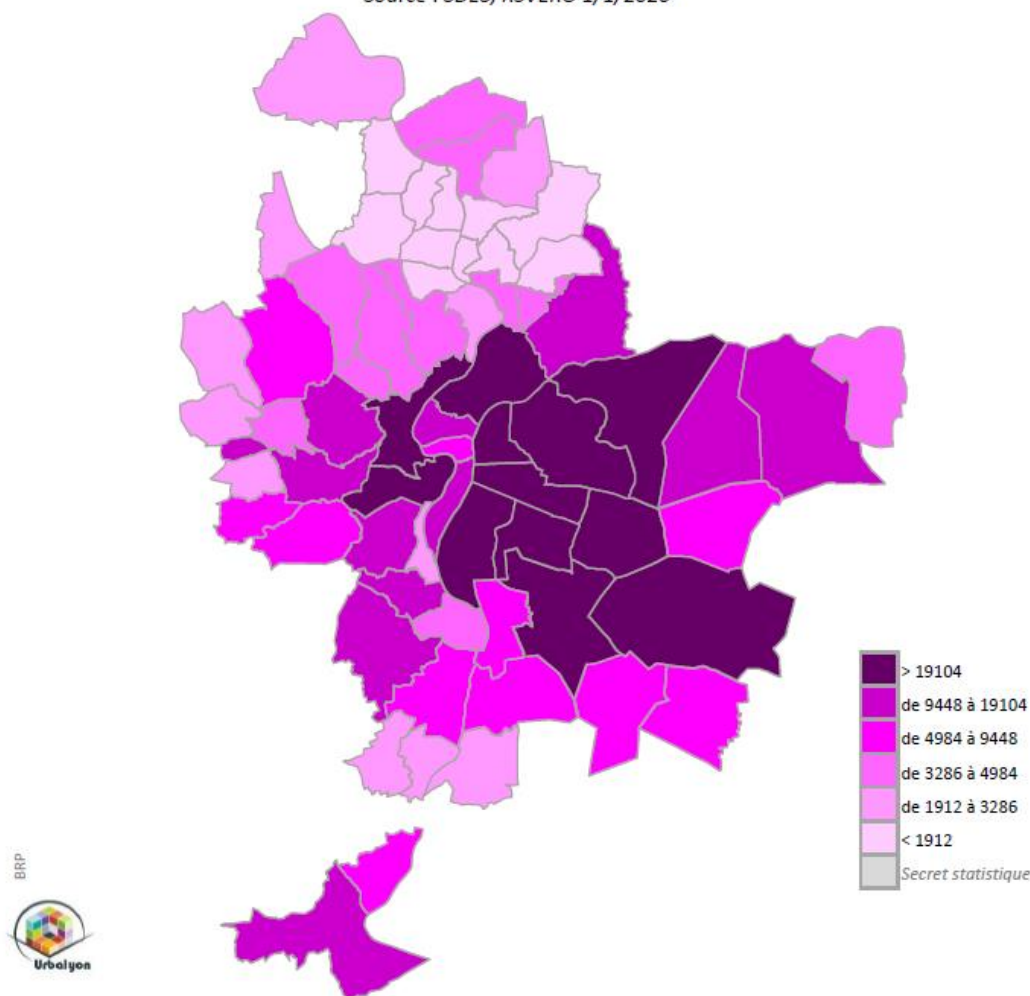
Classe	2 ROUES, TRICYCLES ET QUADRICYCLES À MOTEUR	DATE DE PREMIÈRE IMMATRICULATION ou NORME EURO					
		VOITURES		VÉHICULES UTILITAIRES LÉGERS		POIDS LOURDS, AUTOBUS ET AUTOCAR	
		Diesel	Essence	Diesel	Essence	Diesel	Essence
	EURO 1 À partir du : 1 ^{er} janvier 2017 pour les motocycles 1 ^{er} janvier 2018 pour les cyclomoteurs	-	EURO 5 et 6 À partir du 1 ^{er} janvier 2011	-	EURO 5 et 6 À partir du 1 ^{er} janvier 2011	-	EURO VI À partir du 1 ^{er} janvier 2014
	EURO 2 du 1 ^{er} janvier 2007 au : 31 décembre 2016 pour les motocycles 31 décembre 2017 pour les cyclomoteurs	EURO 5 et 6 À partir du 1 ^{er} janvier 2011	EURO 4 du 1 ^{er} janvier 2006 au 31 décembre 2010	EURO 5 et 6 À partir du 1 ^{er} janvier 2011	EURO 4 du 1 ^{er} janvier 2006 au 31 décembre 2010	EURO VI À partir du 1 ^{er} janvier 2014	EURO V du 1 ^{er} octobre 2009 au 31 décembre 2013
	EURO 3 du 1 ^{er} juillet 2004 au 31 décembre 2006	EURO 4 du 1 ^{er} janvier 2006 au 31 décembre 2010	EURO 2 et 3 du 1 ^{er} janvier 1997 au 31 décembre 2005	EURO 4 du 1 ^{er} janvier 2006 au 31 décembre 2010	EURO 2 et 3 du 1 ^{er} octobre 1997 au 31 décembre 2005	EURO V du 1 ^{er} octobre 2009 au 31 décembre 2013	EURO III et IV du 1 ^{er} octobre 2001 au 30 septembre 2009
	Pas de norme tout type du 1 ^{er} juin 2000 au 30 juin 2004	EURO 3 du 1 ^{er} janvier 2001 au 31 décembre 2005	-	EURO 3 du 1 ^{er} janvier 2001 au 31 décembre 2005	-	EURO IV du 1 ^{er} octobre 2006 au 30 septembre 2009	-
	-	EURO 2 du 1 ^{er} janvier 1997 au 31 décembre 2000	-	EURO 2 du 1 ^{er} octobre 1997 au 31 décembre 2000	-	EURO III du 1 ^{er} octobre 2001 au 30 septembre 2006	-
Non classé	Pas de norme tout type Jusqu'à 31 mai 2000	EURO 1 et avant Jusqu'à 31 décembre 1996	EURO 1 et avant Jusqu'à 31 décembre 1996	EURO 1 et avant Jusqu'à 30 septembre 1997	EURO 1 et avant Jusqu'à 30 septembre 1997	EURO I, II et avant Jusqu'à 30 septembre 2001	EURO I, II et avant Jusqu'à 30 septembre 2001

PARTIE 2 : La motorisation des véhicules particuliers



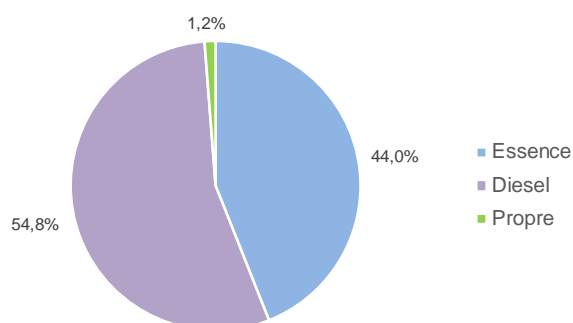
En volume le parc automobile est surtout situé à l'Est du fleuve Rhône et un peu après le boulevard périphérique. Les communes de Caluire-et-Cuire, Lyon 5^{ème} et Lyon 9^{ème} sont aussi fortement équipées en voiture. La première couronne ouest, et les communes de l'Est avec des quartiers plus populaires arrivent en deuxième position.

Bien qu'éloigné du centre de Lyon le Val de Saône est faiblement équipé en véhicule (en volume), et reste dans un rapport à la population.



Comme les moteurs thermiques représentent l'essentiel du parc automobile, la carte des moteurs thermique en volume est naturellement dans les mêmes ordres de grandeur que la carte des véhicules.

Le diesel quoique diminuant représente toujours le plus gros parc de véhicule roulant. Il représente 55% du parc en circulation de la métropole, contre 44% pour l'essence. Les véhicules « propres » (ou parfois appelés « alternatifs ») ne représentent que 1,2% des véhicules. Les Hybrides non rechargeables sont les principaux véhicules plébiscités dans cette catégorie. Les véhicules électriques arrivent juste après. La part des véhicules hybrides rechargeable reste marginal selon les professionnels.

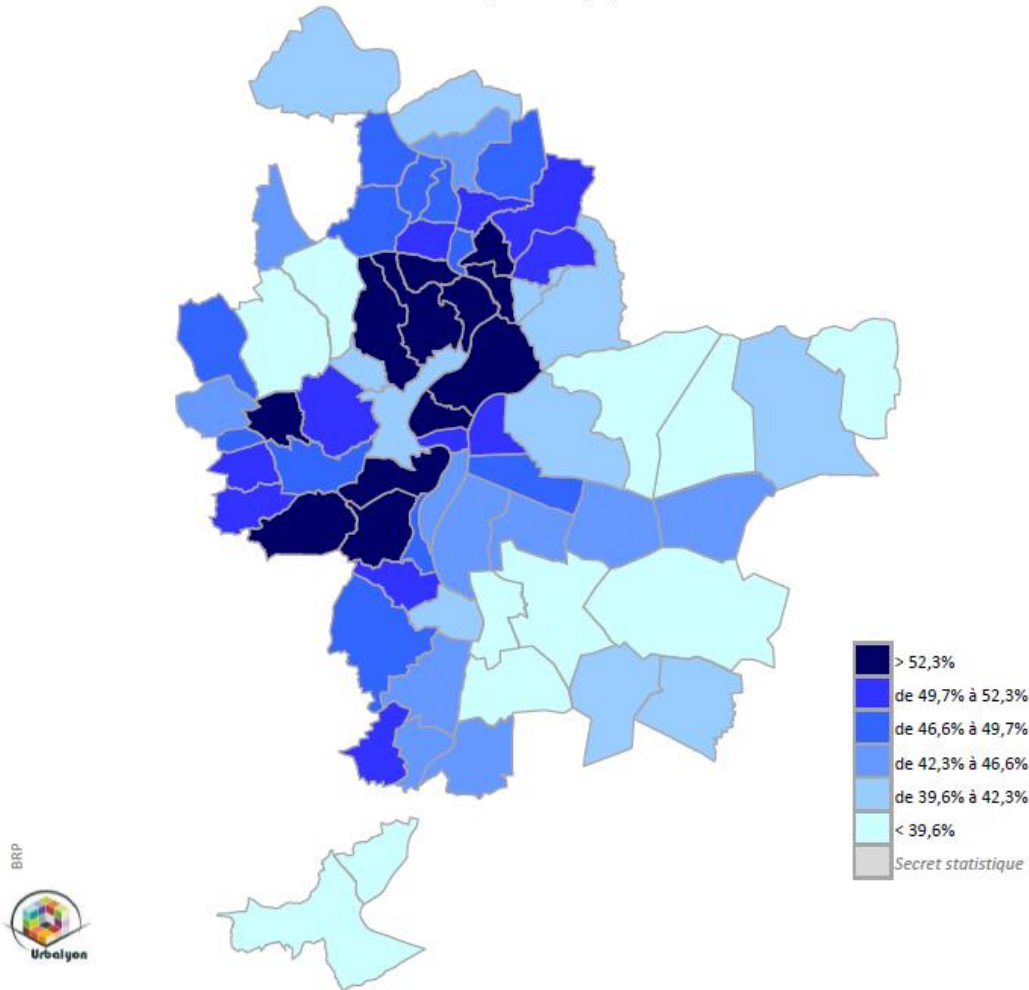


METROPOLE DE LYON

Part Essence

Source : SDES, RSVERO 1/1/2020

Ref. 0008



La motorisation essence en circulation, tout type de vignette confondue, reste importante dans la plupart des communes de la Métropole de Lyon. La motorisation essence peut être peu polluante ou extrêmement polluante, tout dépendra de l'âge du véhicule. 300 000 véhicules détenus par les Grand Lyonnais roulent à l'essence.

A l'échelle du total Métropole dans la catégorie des véhicules à essence plus de 57% sont des véhicules neufs de niveau Crit'Air 1, si on cumule avec Crit'Air 2, le taux passe à 75%.

Ce sont les communes des Monts d'Or et de la vallée de l'Yzeron qui ont les taux les plus forts.

Les communes concernées par les quartiers socialement défavorisés ont les taux de véhicule à essence les plus faibles de la métropole.

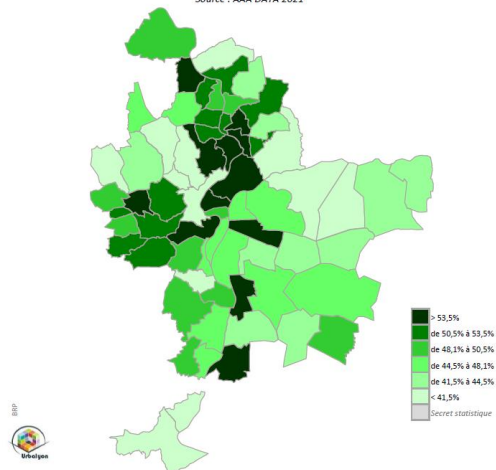
Part Essence

Classement :

Unité = Taux

1	Lyon 4e Arrond.	55,1 %	18	Fleurieu-s/S	50,4 %	35	Lyon 2e Arrond.	46,6 %	52	Pierre-Bénite	40,7 %
2	Collonges	54,5 %	19	Sathonay-Village	50,2 %	36	Lyon 8e Arrond.	45,9 %	53	Corbas	40,7 %
3	Sainte-Foy	54,4 %	20	Oullins	50 %	37	Neuville	45,3 %	54	Genay	40,5 %
4	Lyon 5e Arrond.	54 %	21	Écully	49,9 %	38	Irigny	44,8 %	55	Lyon 9e Arrond.	40,5 %
5	Caluire-et-Cuire	53,9 %	22	Cailloux-s/F	49,8 %	39	Chassieu	43,9 %	56	Meyzieu	40,2 %
6	Saint-Romain	53,6 %	23	Charly	49,7 %	40	Lyon 7e Arrond.	43,8 %	57	Décines-C.	39,4 %
7	Saint-Cyr	53,5 %	24	Poleymieux	49,6 %	41	Lissieu	43,7 %	58	Dardilly	39,3 %
8	Charbonnières	53,5 %	25	Tassin-D/L.	49,5 %	42	Solaize	43,6 %	59	Jonage	37,9 %
9	Fontaines-s/S	53,4 %	26	Tour-de-Salvagny	49,5 %	43	Vernaion	43,5 %	60	Grigny	37,7 %
10	Francheville	53,4 %	27	La Mulatière	49 %	44	Marcy-l'Étoile	43,1 %	61	Vénissieux	35,6 %
11	Fontaines-S/M	52,9 %	28	Saint-Genis-L.	48,9 %	45	Bron	42,3 %	62	Feyzin	35,5 %
12	Saint-Didier	52,3 %	29	Rochetaillée	48,3 %	46	Sathonay-Camp	42,3 %	63	Limonest	35,1 %
13	Lyon 1er Arrond.	51,9 %	30	Montanay	47,7 %	47	Mions	41,8 %	64	Saint-Priest	34 %
14	Saint-Genis-O.	51,6 %	31	Lyon 3e Arrond.	47,4 %	48	Champagne	41,6 %	65	Saint-Fons	33,5 %
15	Lyon 6e Arrond.	51 %	32	Albigny-s/S	47,2 %	49	Villeurbanne	41,2 %	66	Givors	32,8 %
16	Couzon	51 %	33	Saint-Germain	47,1 %	50	Rillieux-la-Pape	40,9 %	67	Vaulx-en-Velin	27 %
17	Craponne	50,7 %	34	Curis	46,7 %	51	Quincieux	40,7 %	68	Lyon	0 %

METROPOLE DE LYON
Part des véhicules Essence immatriculés
Source : AAA DATA 2021 Ref. 0021

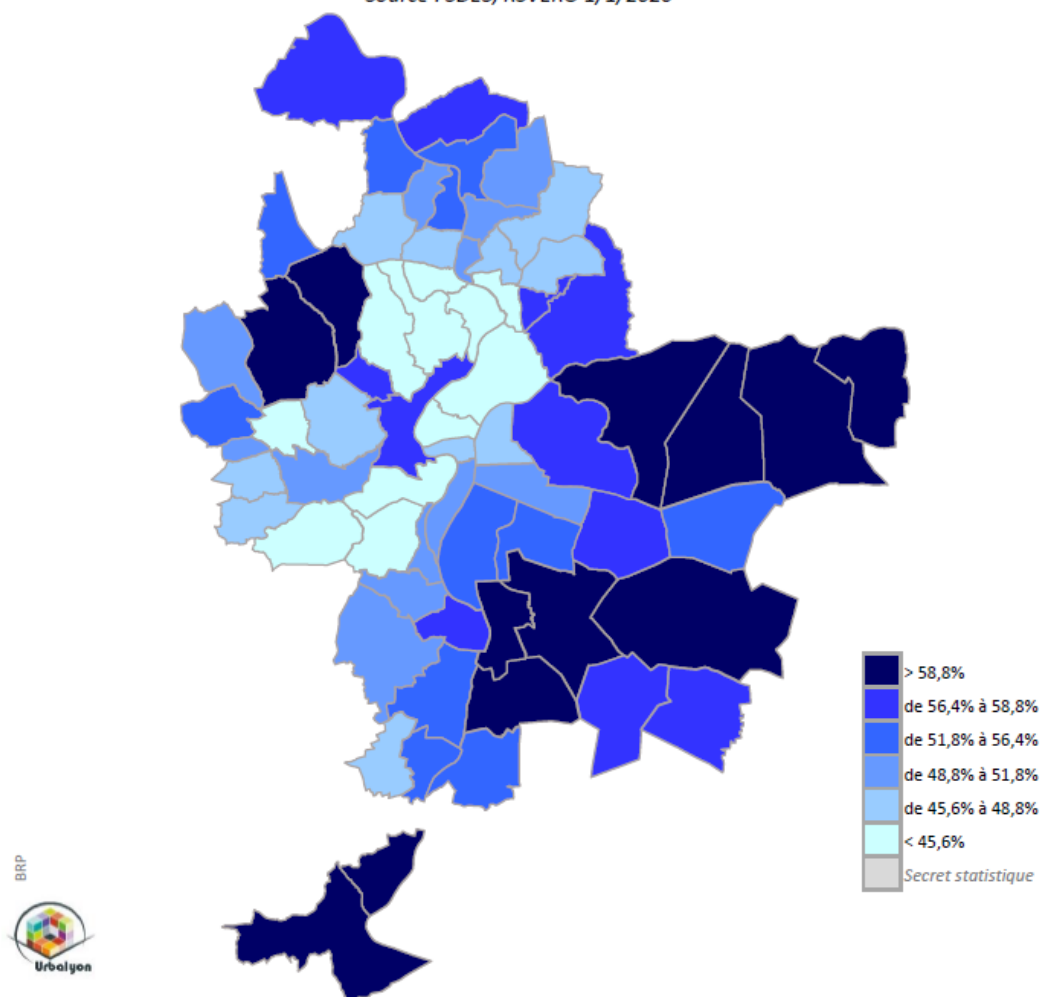


METROPOLE DE LYON

Part Diesel

Source : SDES, RSVERO 1/1/2020

Ref. 0009



Les véhicules diesels en circulation sont les plus nombreux sur le territoire de la Métropole. Selon le SDES c'est 370 000 véhicules détenus par des Grands Lyonnais qui sont en circulation, soit 55% des véhicules.

Le diesel est plutôt détenu par les familles de la couronne Est (de Vaulx-en-Velin à Givors) et par les habitants de Limonest Dardilly. On note clairement une disparition de ce type de véhicule dans les communes des Mont d'Or et du Val d'Yzeron qui privilégient l'essence.

Le diesel est pour autant plutôt récent (Crit'Air 2) avec un taux de 54%. Les vieux diesels (Crit'Air 4 ou plus) ne représentent que 18 % des diesels.

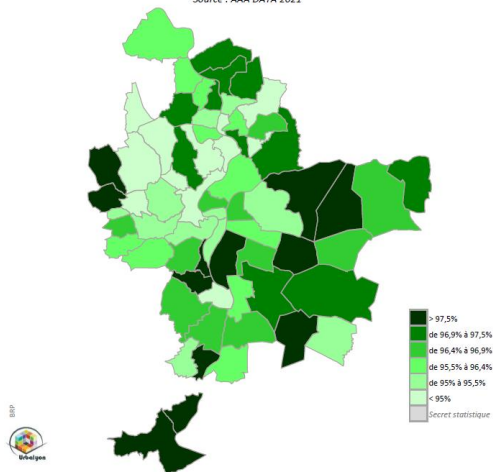
Part Diesel

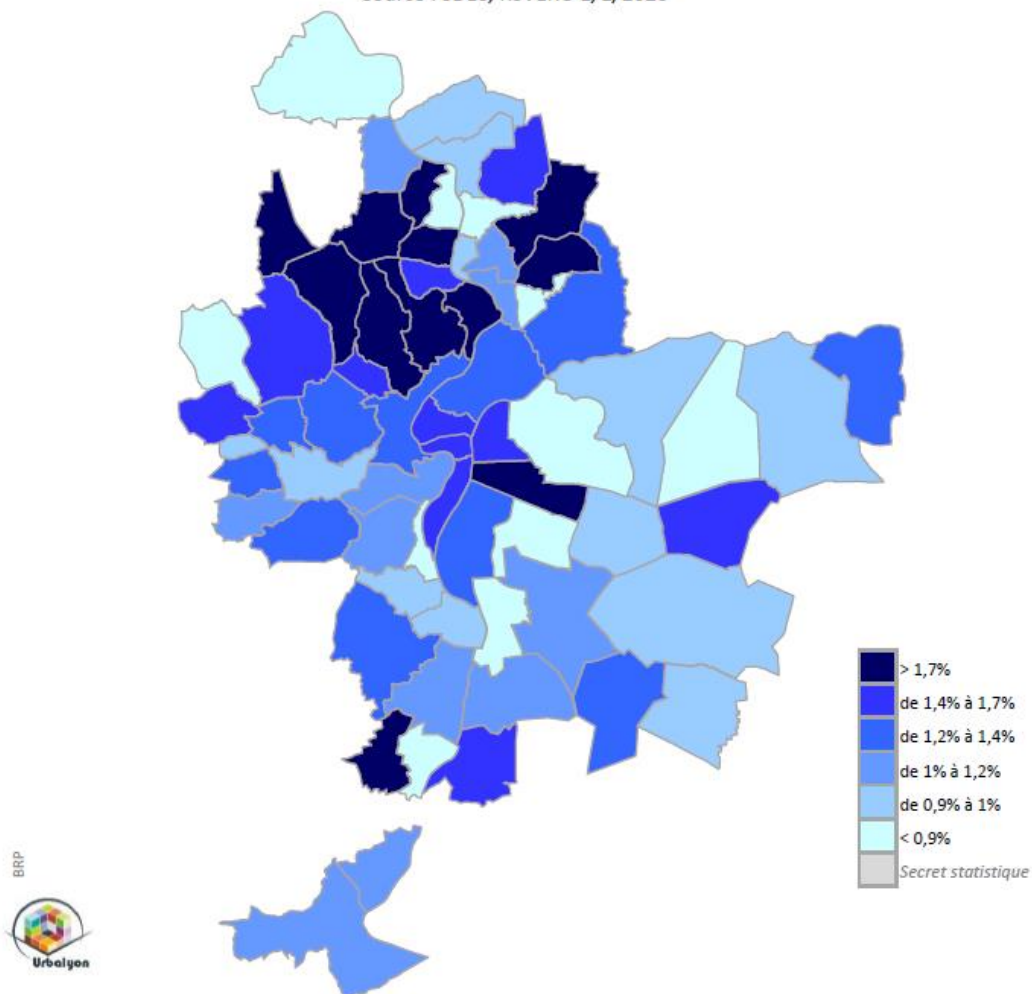
Classement :

Unité = Taux

1	Vaulx-en-Velin	72,1 %	18	Villeurbanne	58 %	35	Lyon 2e Arrond.	51,7 %	52	Couzon	47,4 %
2	Givors	66,1 %	19	Rillieux-la-Pape	57,8 %	36	Curis	50,9 %	53	Lyon 6e Arrond.	47,3 %
3	Saint-Fons	65,7 %	20	Sathonay-Camp	57,3 %	37	Montanay	50,6 %	54	Saint-Genis-O.	47,1 %
4	Saint-Priest	65,1 %	21	Mions	57,2 %	38	Rochetaillée	50,6 %	55	Lyon 1er Arrond.	46,5 %
5	Feyzin	63,6 %	22	Champagne	56,8 %	39	La Mulatière	50,4 %	56	Fontaines-S/M	45,9 %
6	Vénissieux	63,3 %	23	Bron	56,8 %	40	Lyon 3e Arrond.	50,2 %	57	Fontaines-s/S	45,5 %
7	Limonest	63,2 %	24	Vernaison	55,5 %	41	Saint-Genis-L.	49,8 %	58	Francheville	45,3 %
8	Grigny	61,3 %	25	Marcy-l'Étoile	55,5 %	42	Tour-de-Salvagny	49,6 %	59	Charbonnières	45,3 %
9	Jonage	60,9 %	26	Solaize	55 %	43	Tassin-D/L.	49,5 %	60	Saint-Romain	45 %
10	Décines-C.	59,7 %	27	Lyon 7e Arrond.	55 %	44	Oullins	49 %	61	Lyon 5e Arrond.	45 %
11	Dardilly	59,3 %	28	Chassieu	54,7 %	45	Fleurieu-s/S	48,8 %	62	Caluire-et-Cuire	44,9 %
12	Meyzieu	58,9 %	29	Lissieu	54,2 %	46	Écully	48,8 %	63	Sainte-Foy	44,5 %
13	Quincieux	58,5 %	30	Irigny	54,1 %	47	Charly	48,6 %	64	Saint-Cyr	44,3 %
14	Genay	58,5 %	31	Neuville	53,8 %	48	Cailloux-s/F	48,4 %	65	Saint-Didier	44,3 %
15	Pierre-Bénite	58,4 %	32	Lyon 8e Arrond.	53,3 %	49	Polemieux	48,4 %	66	Lyon 4e Arrond.	43,4 %
16	Lyon 9e Arrond.	58,3 %	33	Albigny-s/S	52,2 %	50	Craponne	48,1 %	67	Collonges	43,2 %
17	Corbas	58,1 %	34	Saint-Germain	51,8 %	51	Sathonay-Village	47,8 %	68	Lyon	0 %

METROPOLE DE LYON
Part des véhicules thermique immatriculés
Source : AAA DATA 2021 Ref. 0027





Les véhicules dit par extension « propres » en circulation dans cette étude regroupent Les véhicules au gaz, les hybrides rechargeables, les électriques et hydrogène, ainsi que les autres énergies.

Le tout ne représente que 1,2% des véhicules. L'électrique seul, ne se situe qu'à 0,51%. Les Communes en pointe sur cette énergie sont principalement dans les Monts d'or. Lyon 3^{ème} est aussi dans le peloton de tête.

A l'inverse les communes de St Fons, Lyon 8^{ème}, Villeurbanne, La Mulatière, Décines, La Tour de Salvagny et Neuville ont les ménages proportionnellement les moins bien équipés en électrique.

Part Propre

Classement :

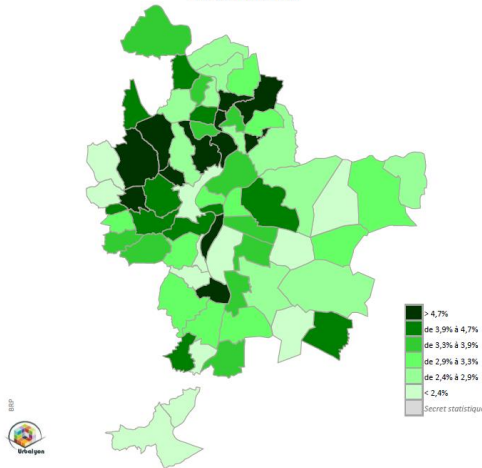
Unité = Taux

1	Saint-Didier	3,4 %	18	Lyon 4e Arrond.	1,5 %	35	Craponne	1,2 %	52	Saint-Priest	0,9 %
2	Curis	2,4 %	19	Saint-Romain	1,5 %	36	Irigny	1,1 %	53	Bron	0,9 %
3	Lyon 3e Arrond.	2,4 %	20	Marcy-l'Étoile	1,4 %	37	Fontaines-S/M	1,1 %	54	Pierre-Bénite	0,9 %
4	Collonges	2,3 %	21	Dardilly	1,4 %	38	Sainte-Foy	1,1 %	55	Rochetaillée	0,9 %
5	Saint-Cyr	2,2 %	22	Chassieu	1,4 %	39	Givors	1,1 %	56	Meyzieu	0,9 %
6	Lissieu	2,1 %	23	Solaize	1,4 %	40	Fontaines-s/S	1 %	57	Vernaison	0,9 %
7	Sathonay-Village	2 %	24	Francheville	1,3 %	41	Lyon 5e Arrond.	1 %	58	Villeurbanne	0,9 %
8	Poleymieux	1,9 %	25	Saint-Genis-L.	1,3 %	42	Grigny	1 %	59	Tour-de-Salvagny	0,8 %
9	Cailloux-s/F	1,8 %	26	Écully	1,3 %	43	Vénissieux	1 %	60	Saint-Fons	0,8 %
10	Limonest	1,7 %	27	Charbonnières	1,3 %	44	Saint-Germain	1 %	61	Décines-C.	0,8 %
11	Couzon	1,7 %	28	Rillieux-la-Pape	1,3 %	45	Feyzin	1 %	62	Lyon 8e Arrond.	0,8 %
12	Charly	1,7 %	29	Corbas	1,2 %	46	Genay	1 %	63	Fleurieu-s/S	0,8 %
13	Champagne	1,7 %	30	Saint-Genis-O.	1,2 %	47	Oullins	1 %	64	La Mulatière	0,7 %
14	Lyon 2e Arrond.	1,6 %	31	Jonage	1,2 %	48	Mions	0,9 %	65	Quincieux	0,7 %
15	Lyon 6e Arrond.	1,6 %	32	Caluire-et-Cuire	1,2 %	49	Tassin-D/L.	0,9 %	66	Albigny-s/S	0,6 %
16	Lyon 1er Arrond.	1,6 %	33	Lyon 7e Arrond.	1,2 %	50	Vaulx-en-Velin	0,9 %	67	Sathonay-Camp	0,4 %
17	Montanay	1,5 %	34	Lyon 9e Arrond.	1,2 %	51	Neuville	0,9 %	68	Lyon	0 %

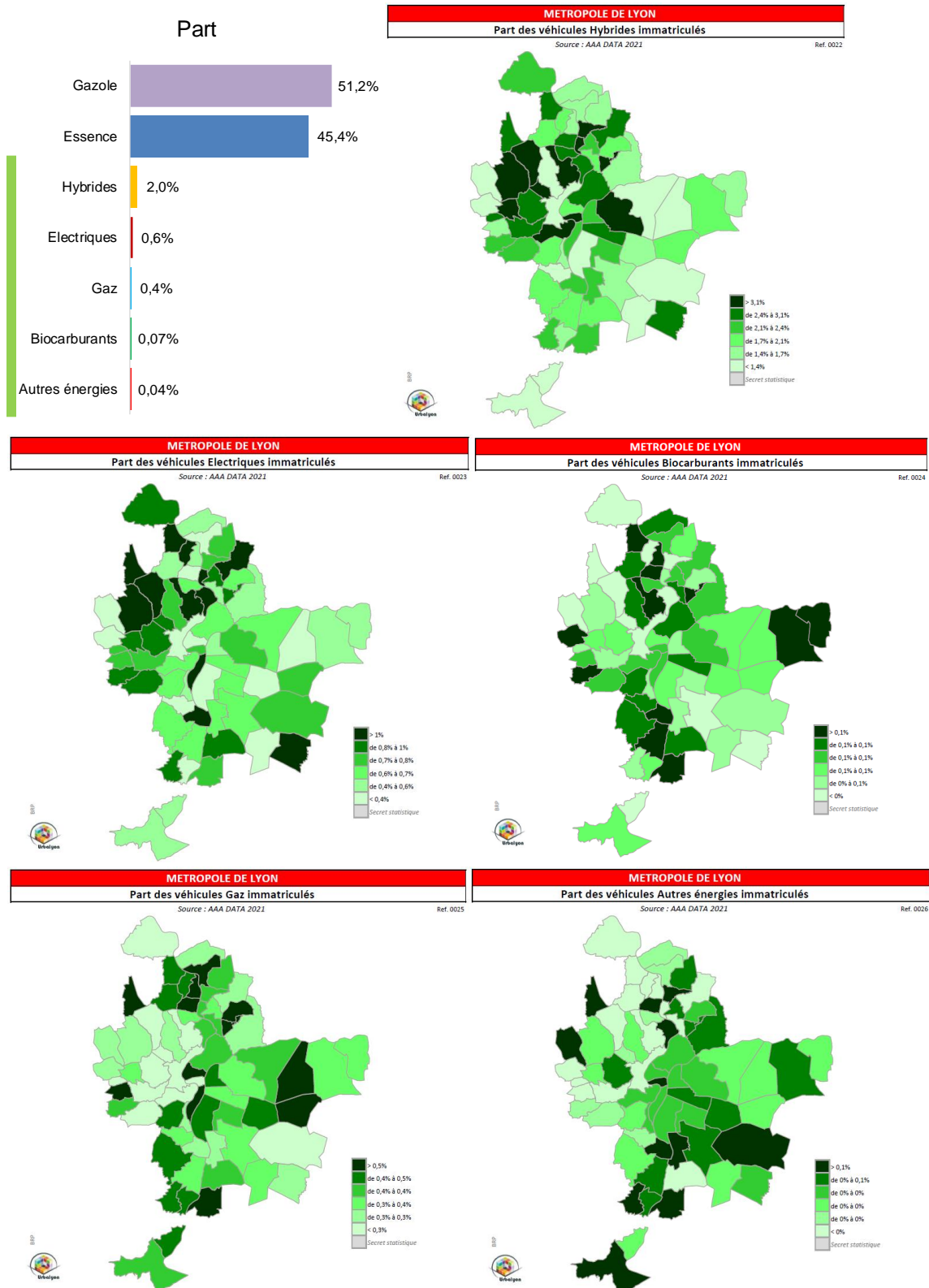
METROPOLE DE LYON
Part des véhicules "propre" immatriculés

Source : AAA DATA 2021

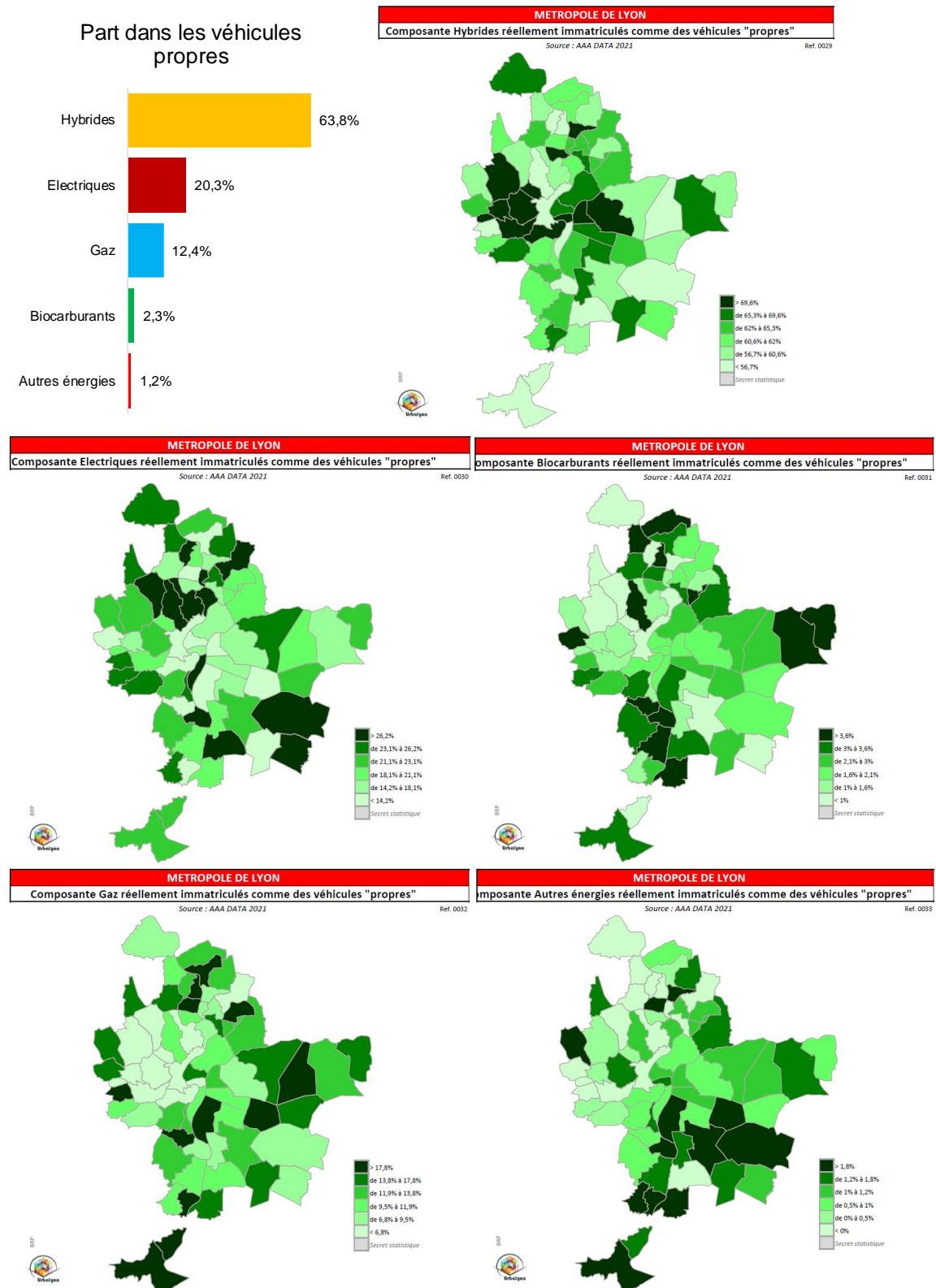
Ref.0028



La part des carburants les plus « propres » dans les immatriculations



Les différentes composantes des immatriculations « propres »



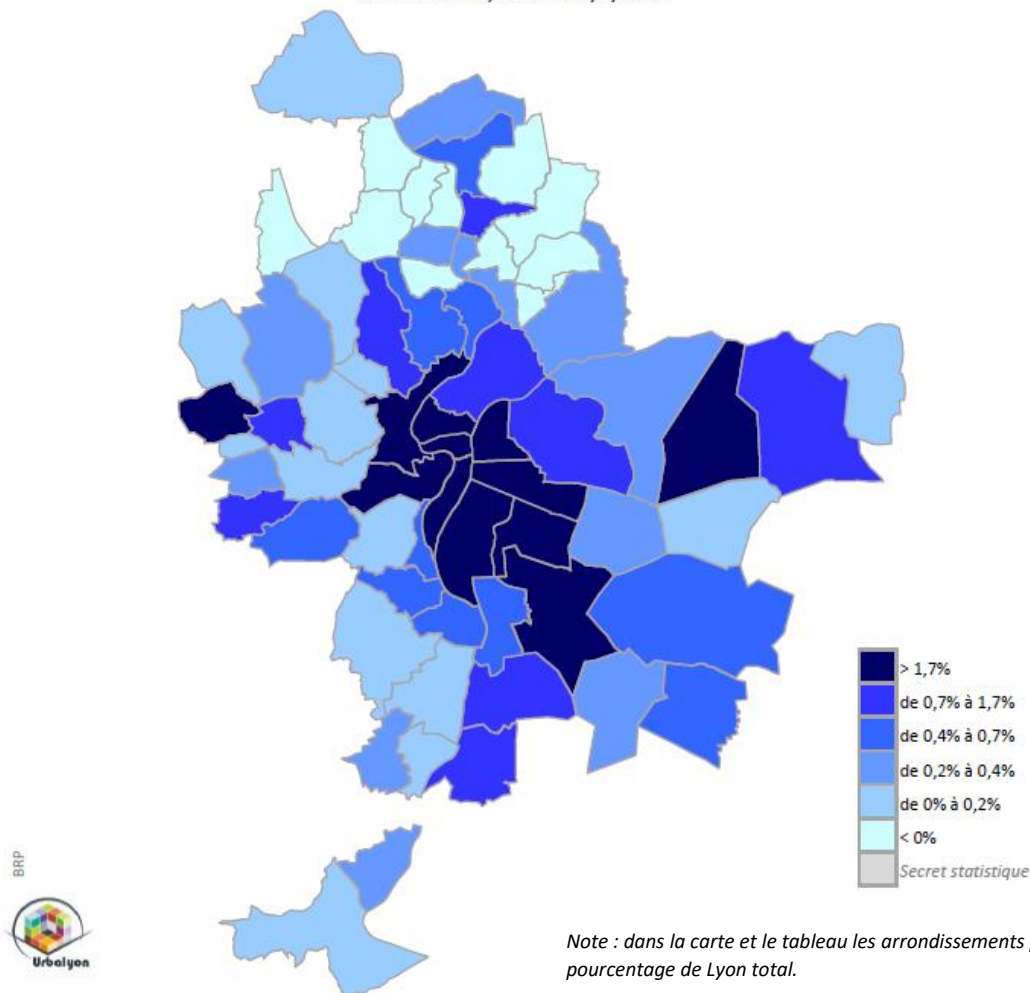
PARTIE 3 : zoom sur la motorisation des véhicules utilitaires

METROPOLE DE LYON

Part des véhicules utilitaires légers classés Crit'Air E

Source : SDES, RSVERO 1/1/2020

Ref. 0011



Note : dans la carte et le tableau les arrondissements portent le pourcentage de Lyon total.

Part des véhicules utilitaires légers classés Crit'Air E

Classement :

Unité = Taux

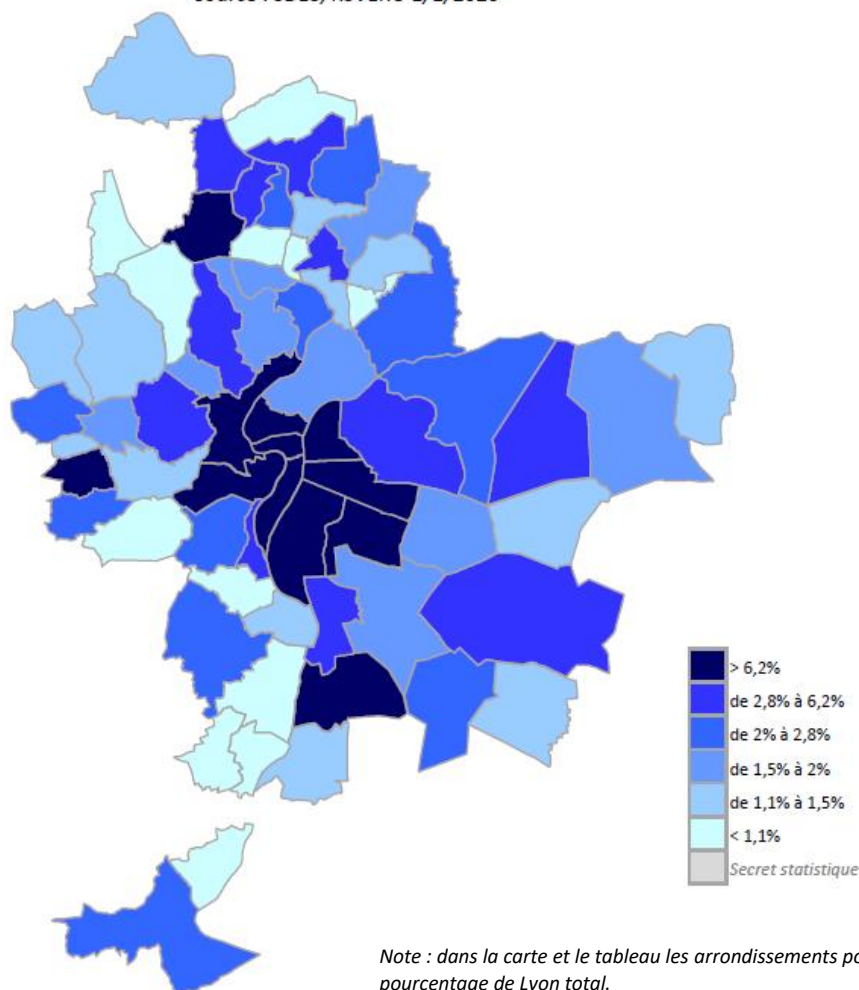
1	Marcy-l'Étoile	29,9 %	18	Saint-Didier	1 %	35	Fontaines-s/S	0,4 %	52	Irigny	0,1 %
2	Vénissieux	2,8 %	19	Craponne	0,9 %	36	Rochetaillée	0,4 %	53	Limonest	0,1 %
3	Lyon 1er Arrond.	2,6 %	20	Solaize	0,9 %	37	Saint-Genis-O.	0,4 %	54	Tassin-D/L.	0,1 %
4	Lyon 2e Arrond.	2,6 %	21	Meyzieu	0,8 %	38	Vaulx-en-Velin	0,4 %	55	Vernaison	0,1 %
5	Lyon 3e Arrond.	2,6 %	22	Francheville	0,7 %	39	Rillieux-la-Pape	0,4 %	56	Jonage	0,1 %
6	Lyon 4e Arrond.	2,6 %	23	Neuville	0,7 %	40	Dardilly	0,3 %	57	Albigny-s/S	0 %
7	Lyon 5e Arrond.	2,6 %	24	Mions	0,7 %	41	Grigny	0,3 %	58	Cailloux-s/F	0 %
8	Lyon 6e Arrond.	2,6 %	25	Saint-Priest	0,7 %	42	Corbas	0,3 %	59	Curis	0 %
9	Lyon 7e Arrond.	2,6 %	26	Saint-Cyr	0,6 %	43	Genay	0,3 %	60	Fontaines-S/M	0 %
10	Lyon 8e Arrond.	2,6 %	27	Collonges	0,5 %	44	Écully	0,2 %	61	Lissieu	0 %
11	Lyon 9e Arrond.	2,6 %	28	La Mulatière	0,5 %	45	Quincieux	0,2 %	62	Lyon	0 %
12	Décines-C.	1,7 %	29	Oullins	0,5 %	46	Sainte-Foy	0,2 %	63	Polemieux	0 %
13	Fleurieu-s/S	1,4 %	30	Pierre-Bénite	0,5 %	47	Saint-Genis-L.	0,2 %	64	Saint-Germain	0 %
14	Charbonnières	1,3 %	31	Saint-Fons	0,5 %	48	Tour-de-Salvagny	0,2 %	65	Saint-Romain	0 %
15	Feyzin	1,3 %	32	Bron	0,4 %	49	Chassieu	0,2 %	66	Montanay	0 %
16	Villeurbanne	1,1 %	33	Charly	0,4 %	50	Champagne	0,1 %	67	Sathonay-Camp	0 %
17	Caluire-et-Cuire	1 %	34	Couzon	0,4 %	51	Givors	0,1 %	68	Sathonay-Village	0 %

METROPOLE DE LYON

Part des véhicules utilitaires légers classés Crit'Air 1

Source : SDES, RSVERO 1/1/2020

Ref. 0012



Note : dans la carte et le tableau les arrondissements portent le pourcentage de Lyon total.

Part des véhicules utilitaires légers classés Crit'Air 1

Classement :

Unité = Taux

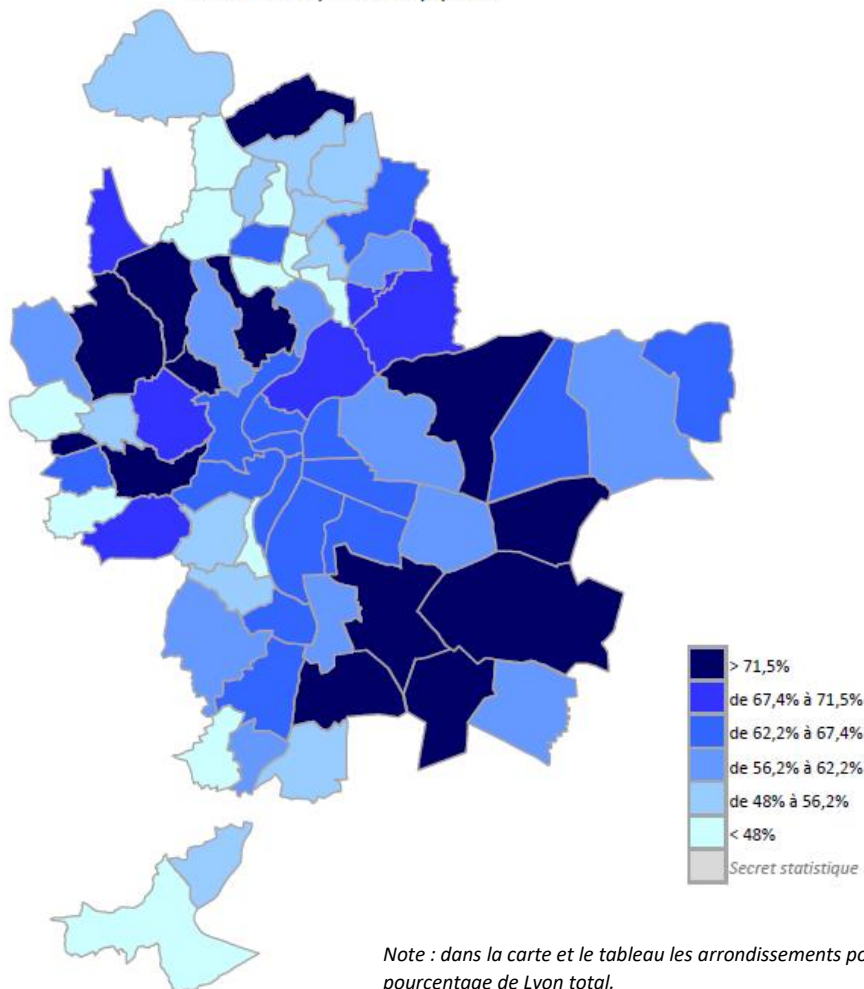
1	Saint-Genis-O.	10,4 %	18	Saint-Priest	3,7 %	35	Cailloux-s/F	1,9 %	52	Jonage	1,3 %
2	Feyzin	7,3 %	19	Saint-Germain	3,6 %	36	Caluire-et-Cuire	1,8 %	53	Fontaines-s/S	1,2 %
3	Lyon 1er Arrond.	6,5 %	20	Décines-C.	3,4 %	37	Bron	1,7 %	54	Tassin-D/L.	1,2 %
4	Lyon 2e Arrond.	6,5 %	21	La Mulatière	3,3 %	38	Champagne	1,7 %	55	Sathonay-Village	1,2 %
5	Lyon 3e Arrond.	6,5 %	22	Saint-Didier	3,3 %	39	Saint-Cyr	1,7 %	56	Couzon	1,1 %
6	Lyon 4e Arrond.	6,5 %	23	Saint-Fons	2,9 %	40	Meyzieu	1,7 %	57	Rochetaillée	1,1 %
7	Lyon 5e Arrond.	6,5 %	24	Saint-Genis-L.	2,5 %	41	Charbonnières	1,6 %	58	Charly	1 %
8	Lyon 6e Arrond.	6,5 %	25	Montanay	2,5 %	42	Saint-Romain	1,6 %	59	Francheville	1 %
9	Lyon 7e Arrond.	6,5 %	26	Craponne	2,4 %	43	Vénissieux	1,6 %	60	Lissieu	1 %
10	Lyon 8e Arrond.	6,5 %	27	Collonges	2,3 %	44	Pierre-Bénite	1,5 %	61	Oullins	1 %
11	Lyon 9e Arrond.	6,5 %	28	Corbas	2,3 %	45	Mions	1,5 %	62	Limonest	0,9 %
12	Poleymieux	6,2 %	29	Rillieux-la-Pape	2,2 %	46	Solaize	1,5 %	63	Grigny	0,8 %
13	Écully	6 %	30	Sainte-Foy	2,1 %	47	Fleurieu-s/S	1,4 %	64	Irigny	0,8 %
14	Villeurbanne	5,1 %	31	Vaulx-en-Velin	2,1 %	48	Quincieux	1,4 %	65	Sathonay-Camp	0,8 %
15	Curis	4,5 %	32	Albigny-s/S	2 %	49	Tour-de-Salvagny	1,4 %	66	Vernaison	0,7 %
16	Neuville	4,3 %	33	Givors	2 %	50	Chassieu	1,4 %	67	Genay	0,7 %
17	Fontaines-S/M	3,7 %	34	Marcy-l'Étoile	2 %	51	Dardilly	1,3 %	68	Lyon	0 %

METROPOLE DE LYON

Part des véhicules utilitaires légers classés Crit'Air 2

Source : SDES, RSVERO 1/1/2020

Ref. 0013



Note : dans la carte et le tableau les arrondissements portent le pourcentage de Lyon total.

Part des véhicules utilitaires légers classés Crit'Air 2

Classement :

Unité = Taux

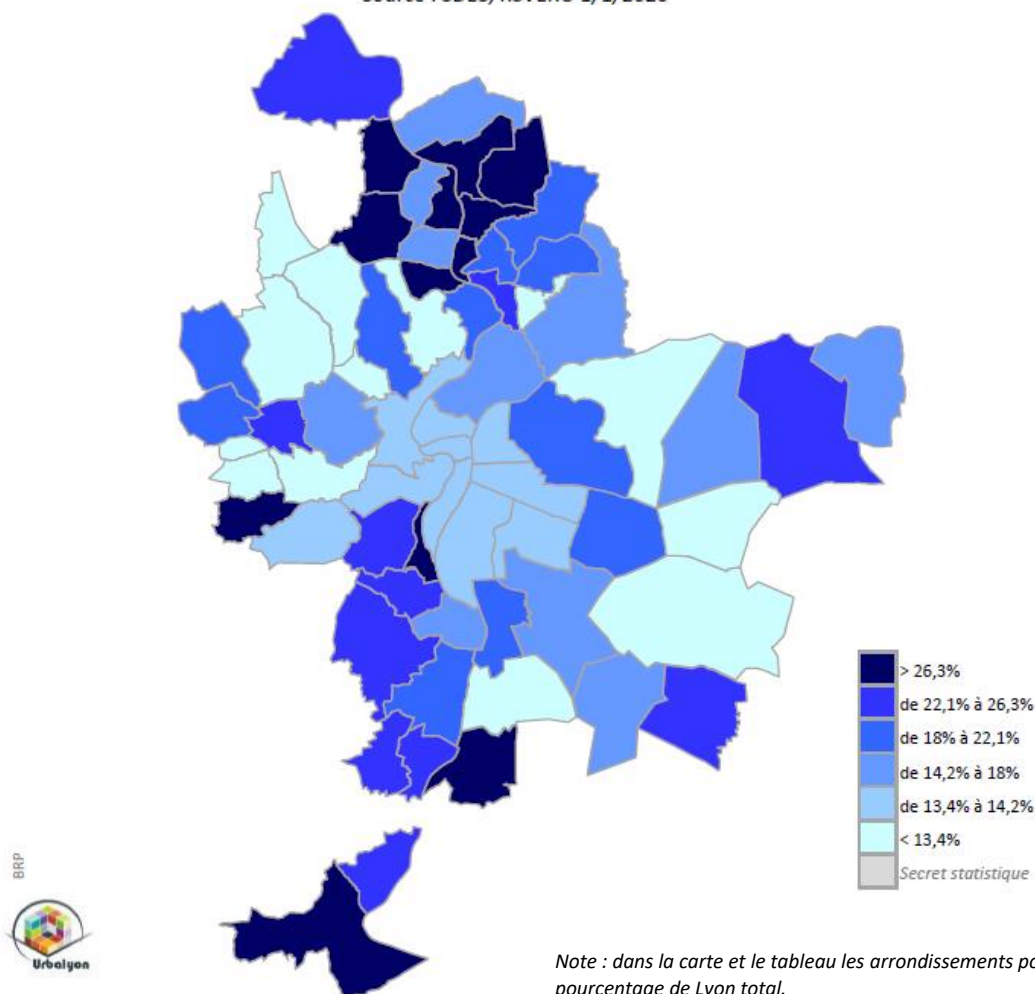
1	Limonest	89,7 %	18	Lissieu	68,2 %	35	Bron	61,9 %	52	Solaize	50,2 %
2	Champagne	87,1 %	19	Lyon 1er Arrond.	67,4 %	36	Saint-Didier	61,7 %	53	Quincieux	49,8 %
3	Tassin-D/L.	86,5 %	20	Lyon 2e Arrond.	67,4 %	37	Saint-Fons	61,5 %	54	Montanay	49,7 %
4	Saint-Cyr	82,8 %	21	Lyon 3e Arrond.	67,4 %	38	Villeurbanne	61,4 %	55	Fontaines-S/M	49,3 %
5	Dardilly	79,4 %	22	Lyon 4e Arrond.	67,4 %	39	Tour-de-Salvagny	60,6 %	56	Charbonnières	48,7 %
6	Chassieu	77,6 %	23	Lyon 5e Arrond.	67,4 %	40	Vernaison	60 %	57	Craponne	47,8 %
7	Vaulx-en-Velin	77,2 %	24	Lyon 6e Arrond.	67,4 %	41	Mions	59,7 %	58	La Mulatière	45,8 %
8	Corbas	74,2 %	25	Lyon 7e Arrond.	67,4 %	42	Saint-Genis-L.	58,6 %	59	Fontaines-s/S	45,4 %
9	Saint-Priest	74,1 %	26	Lyon 8e Arrond.	67,4 %	43	Sathonay-Village	58,5 %	60	Albigny-s/S	43,4 %
10	Feyzin	73,3 %	27	Lyon 9e Arrond.	67,4 %	44	Meyzieu	56,8 %	61	Charly	42,7 %
11	Genay	73,2 %	28	Jonage	67,2 %	45	Collonges	56,7 %	62	Givors	41,6 %
12	Vénissieux	71,6 %	29	Décines-C.	67 %	46	Oullins	56 %	63	Saint-Romain	36,7 %
13	Sathonay-Camp	71,2 %	30	Saint-Genis-O.	64,1 %	47	Curis	52,9 %	64	Saint-Germain	36,1 %
14	Caluire-et-Cuire	70,7 %	31	Couzon	64 %	48	Sainte-Foy	52,9 %	65	Poleymieux	35,5 %
15	Rillieux-la-Pape	69,5 %	32	Cailloux-s/F	63,1 %	49	Neuville	52,7 %	66	Rochetaillée	34,2 %
16	Francheville	68,5 %	33	Pierre-Bénite	63,1 %	50	Grigny	51,7 %	67	Marcy-l'Étoile	31,6 %
17	Écully	68,3 %	34	Irigny	62,5 %	51	Fleurieu-s/S	50,5 %	68	Lyon	0 %

METROPOLE DE LYON

Part des véhicules utilitaires légers classés Crit'Air 3

Source : SDES, RSVERO 1/1/2020

Ref. 0014



Note : dans la carte et le tableau les arrondissements portent le pourcentage de Lyon total.

Part des véhicules utilitaires légers classés Crit'Air 3

Classement :

Unité = Taux

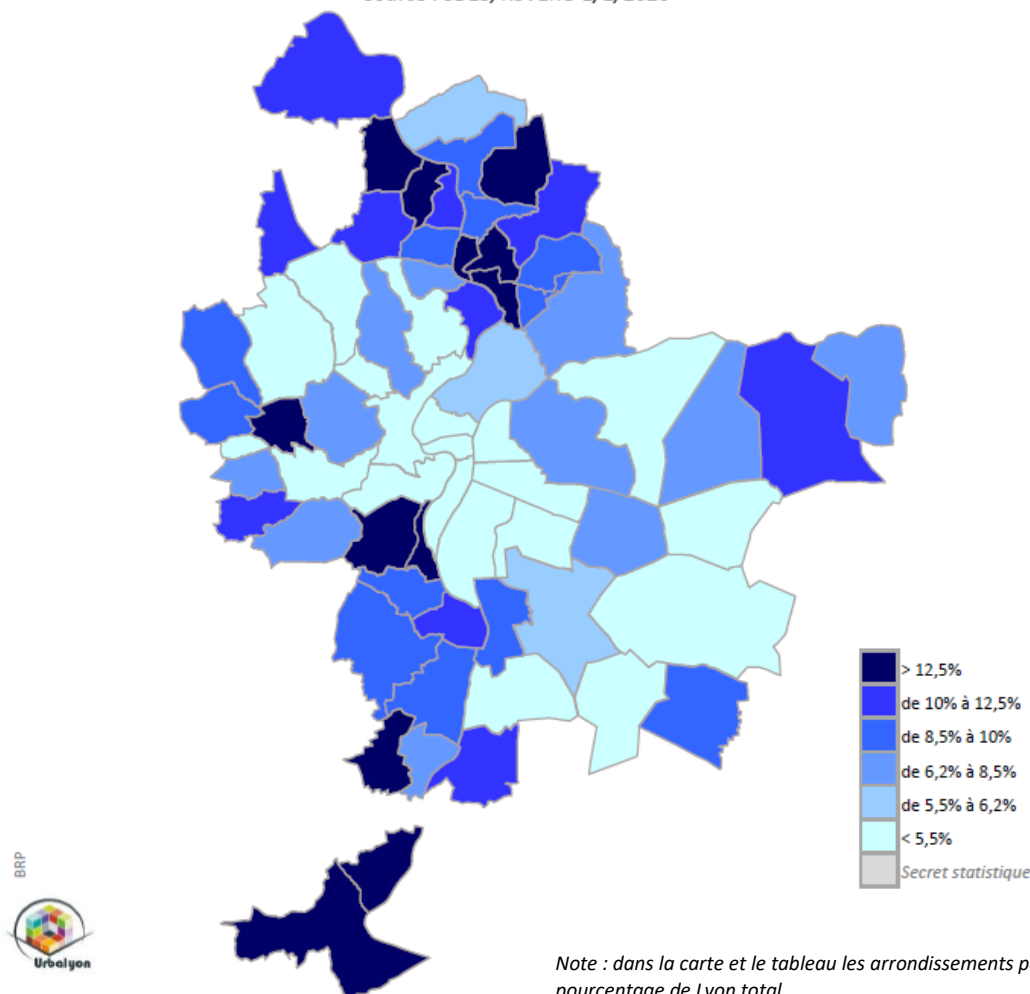
1	Saint-Romain	38,1 %	18	Charbonnières	24 %	35	Jonage	17,9 %	52	Lyon 6e Arrond.	13,7 %
2	Rochetaillée	36,7 %	19	Vernaison	24 %	36	Pierre-Bénite	17,8 %	53	Lyon 7e Arrond.	13,7 %
3	Poleymieux	34,3 %	20	Meyzieu	23,5 %	37	Couzon	17,5 %	54	Lyon 8e Arrond.	13,7 %
4	Albigny-s/S	30,1 %	21	Grigny	23,1 %	38	Curis	16,8 %	55	Lyon 9e Arrond.	13,7 %
5	Saint-Germain	29,8 %	22	Saint-Genis-L.	22,6 %	39	Rillieux-la-Pape	16,5 %	56	Lissieu	13,4 %
6	Fleurieu-s/S	29,6 %	23	Mions	22,2 %	40	Corbas	15,4 %	57	Chassieu	13,4 %
7	Givors	29,3 %	24	Saint-Fons	21,8 %	41	Caluire-et-Cuire	15,2 %	58	Saint-Priest	13,4 %
8	Craponne	27,2 %	25	Bron	21,4 %	42	Décines-C.	14,9 %	59	Saint-Genis-O.	12,5 %
9	La Mulatière	27,1 %	26	Irigny	20,9 %	43	Vénissieux	14,8 %	60	Vaux-en-Velin	12,5 %
10	Montanay	26,7 %	27	Tour-de-Salvagny	20,7 %	44	Écully	14,5 %	61	Sathonay-Camp	12,4 %
11	Neuville	26,4 %	28	Marcy-l'Étoile	20,4 %	45	Genay	14,5 %	62	Dardilly	11,3 %
12	Solaize	26,3 %	29	Cailloux-s/F	20,2 %	46	Francheville	14,1 %	63	Feyzin	11,1 %
13	Charly	26,2 %	30	Collonges	20 %	47	Lyon 1er Arrond.	13,7 %	64	Saint-Cyr	7 %
14	Fontaines-s/S	26 %	31	Fontaines-S/M	19,6 %	48	Lyon 2e Arrond.	13,7 %	65	Tassin-D/L.	6,9 %
15	Quincieux	25,6 %	32	Sathonay-Village	19,3 %	49	Lyon 3e Arrond.	13,7 %	66	Champagne	6,3 %
16	Sainte-Foy	25,2 %	33	Villeurbanne	18,7 %	50	Lyon 4e Arrond.	13,7 %	67	Limonest	6,2 %
17	Oullins	25,1 %	34	Saint-Didier	18 %	51	Lyon 5e Arrond.	13,7 %	68	Lyon	0 %

METROPOLE DE LYON

Part des véhicules utilitaires légers classés Crit'Air 4

Source : SDES, RSVERO 1/1/2020

Ref. 0015



Note : dans la carte et le tableau les arrondissements portent le pourcentage de Lyon total.

Part des véhicules utilitaires légers classés Crit'Air 4

Classement :

Unité = Taux

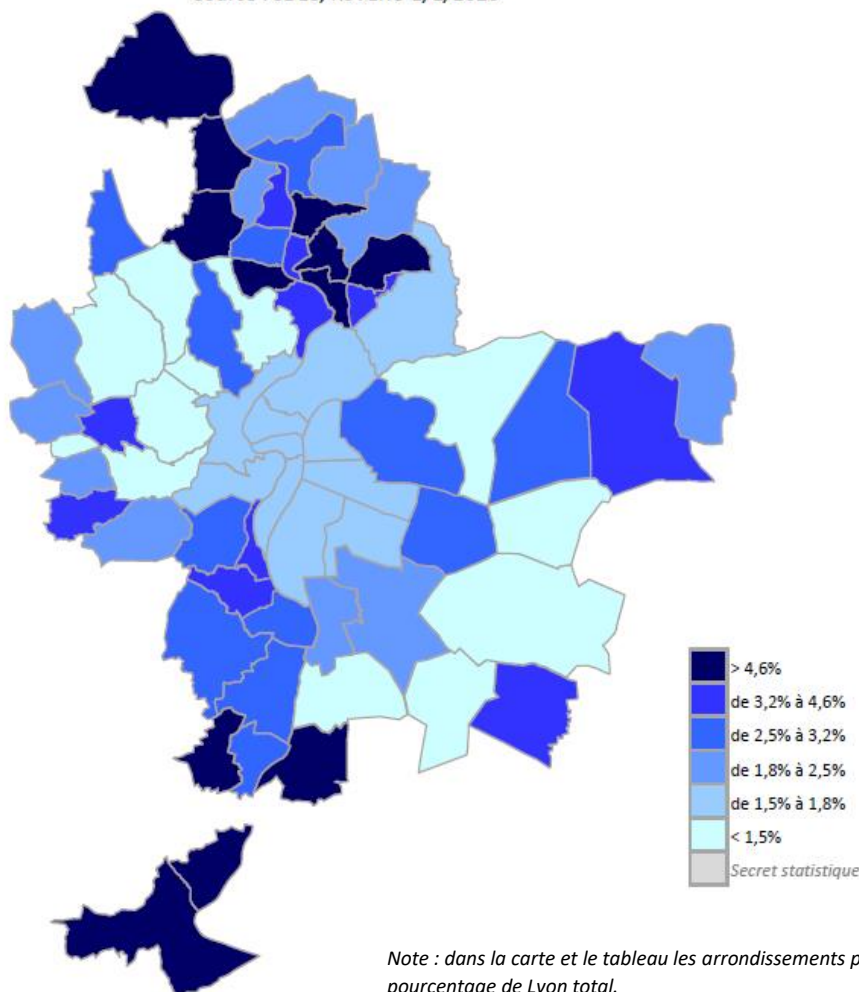
1	Curis	19,1 %	18	Cailloux-s/F	10,8 %	35	Bron	8,4 %	52	Lyon 4e Arrond.	5,5 %
2	Rochetaillée	17,8 %	19	Meyzieu	10,6 %	36	Francheville	8,4 %	53	Lyon 5e Arrond.	5,5 %
3	Charbonnières	17,1 %	20	Solaize	10,5 %	37	Villeurbanne	8 %	54	Lyon 6e Arrond.	5,5 %
4	Fontaines-s/S	16,2 %	21	Lissieu	10,4 %	38	Saint-Romain	7,8 %	55	Lyon 7e Arrond.	5,5 %
5	Givors	15,8 %	22	Collonges	10,3 %	39	Vernaison	7,6 %	56	Lyon 8e Arrond.	5,5 %
6	La Mulatière	15,1 %	23	Tour-de-Salvagny	10 %	40	Décines-C.	7,6 %	57	Lyon 9e Arrond.	5,5 %
7	Charly	14,7 %	24	Sathonay-Camp	10 %	41	Jonage	7,5 %	58	Dardilly	5,2 %
8	Saint-Germain	14,1 %	25	Couzon	9,9 %	42	Saint-Didier	7 %	59	Feyzin	4,9 %
9	Grigny	13,9 %	26	Irigny	9,9 %	43	Saint-Genis-O.	7 %	60	Saint-Priest	4,9 %
10	Montanay	13,8 %	27	Saint-Fons	9,9 %	44	Rillieux-la-Pape	6,9 %	61	Vaulx-en-Velin	4,8 %
11	Sainte-Foy	12,7 %	28	Oullins	9,7 %	45	Écully	6,7 %	62	Chassieu	4,5 %
12	Fontaines-S/M	12,5 %	29	Sathonay-Village	9,7 %	46	Caluire-et-Cuire	6 %	63	Corbas	4,5 %
13	Quincieux	12,4 %	30	Fleurieu-s/S	9,2 %	47	Genay	5,9 %	64	Saint-Cyr	3,6 %
14	Poleymieux	12 %	31	Neuville	9,1 %	48	Vénissieux	5,7 %	65	Champagne	3 %
15	Craponne	11,4 %	32	Mions	8,9 %	49	Lyon 1er Arrond.	5,5 %	66	Tassin-D/L.	3 %
16	Pierre-Bénite	11,3 %	33	Marcy-l'Étoile	8,6 %	50	Lyon 2e Arrond.	5,5 %	67	Limonest	1,8 %
17	Albigny-s/S	11,2 %	34	Saint-Genis-L.	8,5 %	51	Lyon 3e Arrond.	5,5 %	68	Lyon	0 %

METROPOLE DE LYON

Part des véhicules utilitaires légers classés Crit'Air 5

Source : SDES, RSVERO 1/1/2020

Ref. 0016



Note : dans la carte et le tableau les arrondissements portent le pourcentage de Lyon total.

Part des véhicules utilitaires légers classés Crit'Air 5

Classement :

Unité = Taux

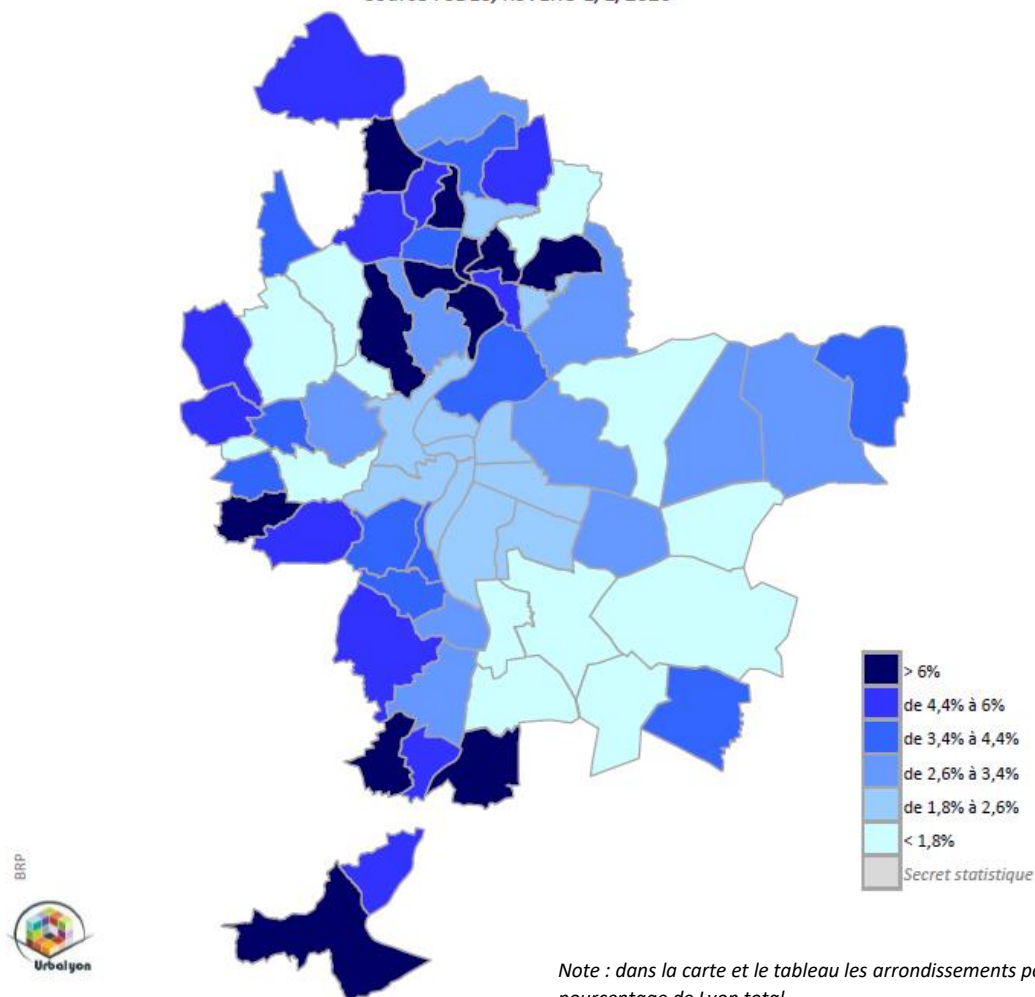
1	Saint-Romain	7,1 %	18	Mions	3,4 %	35	Cailloux-s/F	2,4 %	52	Lyon 5e Arrond.	1,7 %
2	Poleymieux	6,2 %	19	Sathonay-Camp	3,4 %	36	Marcy-l'Étoile	2,4 %	53	Lyon 6e Arrond.	1,7 %
3	Saint-Germain	6 %	20	Charbonnières	3,3 %	37	Curis	2,2 %	54	Lyon 7e Arrond.	1,7 %
4	Fleurieu-s/S	5,5 %	21	Rochetaillée	3,3 %	38	Saint-Genis-O.	2,2 %	55	Lyon 8e Arrond.	1,7 %
5	Fontaines-S/M	5,4 %	22	Meyzieu	3,3 %	39	Jonage	2,2 %	56	Lyon 9e Arrond.	1,7 %
6	Charly	5,2 %	23	Bron	3,2 %	40	Saint-Fons	2,1 %	57	Vaulx-en-Velin	1,5 %
7	Quincieux	5,2 %	24	Saint-Genis-L.	3,2 %	41	Tour-de-Salvagny	2,1 %	58	Corbas	1,5 %
8	Givors	5,1 %	25	Neuville	3,1 %	42	Genay	2,1 %	59	Saint-Priest	1,4 %
9	Sathonay-Village	5,1 %	26	Lissieu	3 %	43	Montanay	2 %	60	Écully	1,3 %
10	Fontaines-s/S	5 %	27	Couzon	2,9 %	44	Francheville	1,9 %	61	Saint-Cyr	1,3 %
11	Grigny	4,8 %	28	Pierre-Bénite	2,9 %	45	Vénissieux	1,9 %	62	Dardilly	1,2 %
12	Solaize	4,6 %	29	Irigny	2,8 %	46	Caluire-et-Cuire	1,8 %	63	Chassieu	1,1 %
13	Albigny-s/S	4,3 %	30	Saint-Didier	2,8 %	47	Rillieux-la-Pape	1,8 %	64	Feyzin	1,1 %
14	Collonges	4,1 %	31	Sainte-Foy	2,8 %	48	Lyon 1er Arrond.	1,7 %	65	Tassin-D/L.	0,8 %
15	La Mulatière	4,1 %	32	Vernaison	2,7 %	49	Lyon 2e Arrond.	1,7 %	66	Champagne	0,7 %
16	Craponne	3,9 %	33	Villeurbanne	2,7 %	50	Lyon 3e Arrond.	1,7 %	67	Limonest	0,4 %
17	Oullins	3,4 %	34	Décines-C.	2,5 %	51	Lyon 4e Arrond.	1,7 %	68	Lyon	0 %

METROPOLE DE LYON

Part des véhicules utilitaires légers non classés

Source : SDES, RSVERO 1/1/2020

Ref. 0017



Note : dans la carte et le tableau les arrondissements portent le pourcentage de Lyon total.

Part des véhicules utilitaires légers non classés

Classement :

Unité = Taux

1	Saint-Germain	10,3 %	18	Montanay	5,3 %	35	Meyzieu	3,3 %	52	Lyon 8e Arrond.	2,6 %
2	Charly	9,7 %	19	Tour-de-Salvagny	5,2 %	36	Genay	3,2 %	53	Lyon 9e Arrond.	2,6 %
3	Fontaines-S/M	9,6 %	20	Marcy-l'Étoile	5,1 %	37	Bron	3 %	54	Fleurieu-s/S	2,5 %
4	Albigny-s/S	8,9 %	21	Vernaison	4,9 %	38	Écully	3 %	55	Sathonay-Camp	2,2 %
5	Saint-Romain	8,7 %	22	Curis	4,5 %	39	Irigny	3 %	56	Chassieu	1,8 %
6	Rochetaillée	6,5 %	23	Saint-Genis-L.	4,5 %	40	Saint-Cyr	3 %	57	Corbas	1,8 %
7	Craponne	6,4 %	24	Oullins	4,3 %	41	Villeurbanne	3 %	58	Vénissieux	1,7 %
8	Saint-Didier	6,3 %	25	Couzon	4,2 %	42	Décines-C.	3 %	59	Saint-Priest	1,7 %
9	Sathonay-Village	6,2 %	26	Lissieu	4,1 %	43	Pierre-Bénite	2,9 %	60	Cailloux-s/F	1,6 %
10	Collonges	6,1 %	27	La Mulatière	4,1 %	44	Rillieux-la-Pape	2,7 %	61	Tassin-D/L.	1,5 %
11	Givors	6,1 %	28	Sainte-Foy	4,1 %	45	Lyon 1er Arrond.	2,6 %	62	Vaulx-en-Velin	1,5 %
12	Solaize	6 %	29	Charbonnières	4 %	46	Lyon 2e Arrond.	2,6 %	63	Dardilly	1,2 %
13	Fontaines-s/S	5,7 %	30	Jonage	3,8 %	47	Lyon 3e Arrond.	2,6 %	64	Saint-Fons	1,2 %
14	Poleymieux	5,7 %	31	Neuville	3,7 %	48	Lyon 4e Arrond.	2,6 %	65	Champagne	1,1 %
15	Francheville	5,4 %	32	Mions	3,6 %	49	Lyon 5e Arrond.	2,6 %	66	Feyzin	1 %
16	Grigny	5,3 %	33	Caluire-et-Cuire	3,4 %	50	Lyon 6e Arrond.	2,6 %	67	Limonest	0,8 %
17	Quincieux	5,3 %	34	Saint-Genis-O.	3,4 %	51	Lyon 7e Arrond.	2,6 %	68	Lyon	0 %

AAA DATA 2021 - Immatriculations

Commune	véhicules immatriculés	Gazole	Essence	Hybrides	Electriques	Biocarburants	Gaz	Autres énergies
Albigny-sur-Saône	2 185	1 027	1 094	32	12	3	14	0
Bron	30 835	16 600	13 478	463	91	21	140	15
Cailloux-sur-Fontaines	2 261	989	1 150	69	33	2	7	0
Caluire-et-Cuire	30 740	12 822	16 750	745	191	28	117	10
Champagne-au-Mont-d'Or	6 494	3 660	2 467	267	64	2	11	1
Charbonnières-les-Bains	4 707	1 909	2 517	173	42	3	16	1
Charly	3 871	1 767	1 931	93	36	2	17	5
Collonges-au-Mont-d'Or	3 558	1 381	1 977	104	50	1	14	2
Couzon-au-Mont-d'Or	2 010	861	1 048	55	8	3	21	2
Craponne	8 607	3 732	4 538	191	78	10	33	1
Curis-au-Mont-d'Or	924	417	472	17	11	0	4	0
Dardilly	9 160	4 894	3 804	312	93	3	30	2
Écully	14 412	6 463	7 306	428	130	10	32	8
Fleurieu-sur-Saône	1 221	549	613	41	10	0	5	2
Fontaines-Saint-Martin	2 459	1 034	1 316	59	24	2	9	1
Fontaines-sur-Saône	5 369	2 279	2 926	102	24	5	22	0
Francheville	10 544	4 504	5 629	251	90	9	31	1
Givors	16 653	10 627	5 690	162	70	11	66	11
Grigny	8 001	4 764	3 064	88	34	1	35	2
Irigny	7 546	3 814	3 484	153	44	9	28	3
Limonest	7 955	5 166	2 136	367	255	2	11	0
Lissieu	2 908	1 436	1 315	83	33	0	19	2
Marcy-l'Étoile	2 982	1 511	1 321	103	29	3	5	0
La Mulatière	4 785	2 350	2 329	62	11	6	16	0
Neuville-sur-Saône	6 353	3 231	2 964	92	35	2	20	2
Oullins	18 126	8 485	9 151	289	67	16	98	2
Pierre-Bénite	8 116	4 639	3 297	107	21	9	30	1
Polemieux-au-Mont-d'Or	909	402	458	21	16	2	3	1
Quincieux	2 978	1 527	1 358	56	15	3	13	0
Rochetaillée-sur-Saône	1 133	535	549	27	10	0	3	0
Saint-Cyr-au-Mont-d'Or	5 501	2 376	2 802	184	74	3	21	0
Saint-Didier-au-Mont-d'Or	6 117	2 347	3 293	249	168	7	9	0
Saint-Fons	16 512	10 008	6 065	239	121	17	49	5
Sainte-Foy-lès-Lyon	16 023	6 708	8 722	372	102	8	51	9
Saint-Genis-Laval	16 841	7 927	8 336	323	113	17	72	4
Saint-Genis-les-Ollières	16 841	7 927	8 336	323	113	17	72	4
Saint-Germain-au-Mont-d'Or	2 267	1 068	1 121	36	18	2	14	0
Saint-Romain-au-Mont-d'Or	965	389	533	25	10	3	4	0
Tassin-la-Demi-Lune	16 263	7 231	8 414	408	99	14	56	3
La Tour-de-Salvagny	3 705	1 629	1 902	111	30	2	8	0
Vaulx-en-Velin	38 901	25 319	12 821	422	160	11	126	22
Vénissieux	51 071	31 795	17 998	720	296	28	198	13
Vernaison	3 790	1 929	1 747	63	24	1	14	2
Villeurbanne	97 324	50 839	44 165	1 466	251	57	412	49
Chassieu	9 689	4 889	4 360	299	75	7	35	3
Corbas	9 230	5 032	3 884	179	67	6	44	2
Décines-Charpieu	23 755	13 342	9 870	335	71	13	87	7
Feyzin	9 213	5 525	3 474	117	38	6	45	2
Genay	5 075	2 671	2 231	94	48	5	19	0
Jonage	5 641	3 141	2 341	89	32	6	18	1
Meyzieu	28 033	15 518	11 777	411	155	33	99	6
Mions	11 307	6 045	4 900	228	53	13	41	5
Montanay	2 560	1 182	1 263	65	31	0	8	1
Rillieux-la-Pape	24 131	13 087	10 304	419	169	15	93	10
Saint-Priest	42 520	25 856	15 523	715	208	36	132	19
Sathonay-Camp	6 084	3 149	2 774	88	49	3	12	4
Sathonay-Village	1 827	795	940	57	18	4	11	1
Solaize	2 619	1 372	1 159	46	17	1	16	1
Lyon 1	14 139	5 788	7 780	298	109	19	76	17
Lyon 2	18 686	8 473	9 276	682	126	17	46	12
Lyon 3	63 149	29 884	30 162	1 529	1 043	51	349	20
Lyon 4	19 906	7 921	11 209	497	131	21	73	8
Lyon 5	28 669	12 033	15 719	581	97	18	147	10
Lyon 6	30 241	12 420	16 364	1 027	181	25	73	12
Lyon 7	46 728	23 795	21 354	1 061	212	25	204	17
Lyon 8	48 034	24 431	22 544	645	119	31	202	19
Lyon 9	38 315	20 129	16 883	864	218	18	149	12
Métropole de Lyon	1 009 474	517 345	458 478	20 279	6 473	728	3 955	375



Agence d'Urbanisme de l'aire métropolitaine lyonnaise

Tour Part-Dieu, 23^e étage
129 rue Servient - 69326 Lyon Cedex 03
Tél. 04 81 92 33 00 - Fax 04 81 92 33 10
www.urbalyon.org

Directeur de la publication : **Damien Caudron**
Réfèrent : **P. Brun** 04 81 92 43 26 p.brun@urbalyon.org
Infographie : Agence d'urbanisme