



**OBSERVATOIRE
MÉTROPOLITAIN
DES SOLIDARITÉS**

DÉCEMBRE 2021



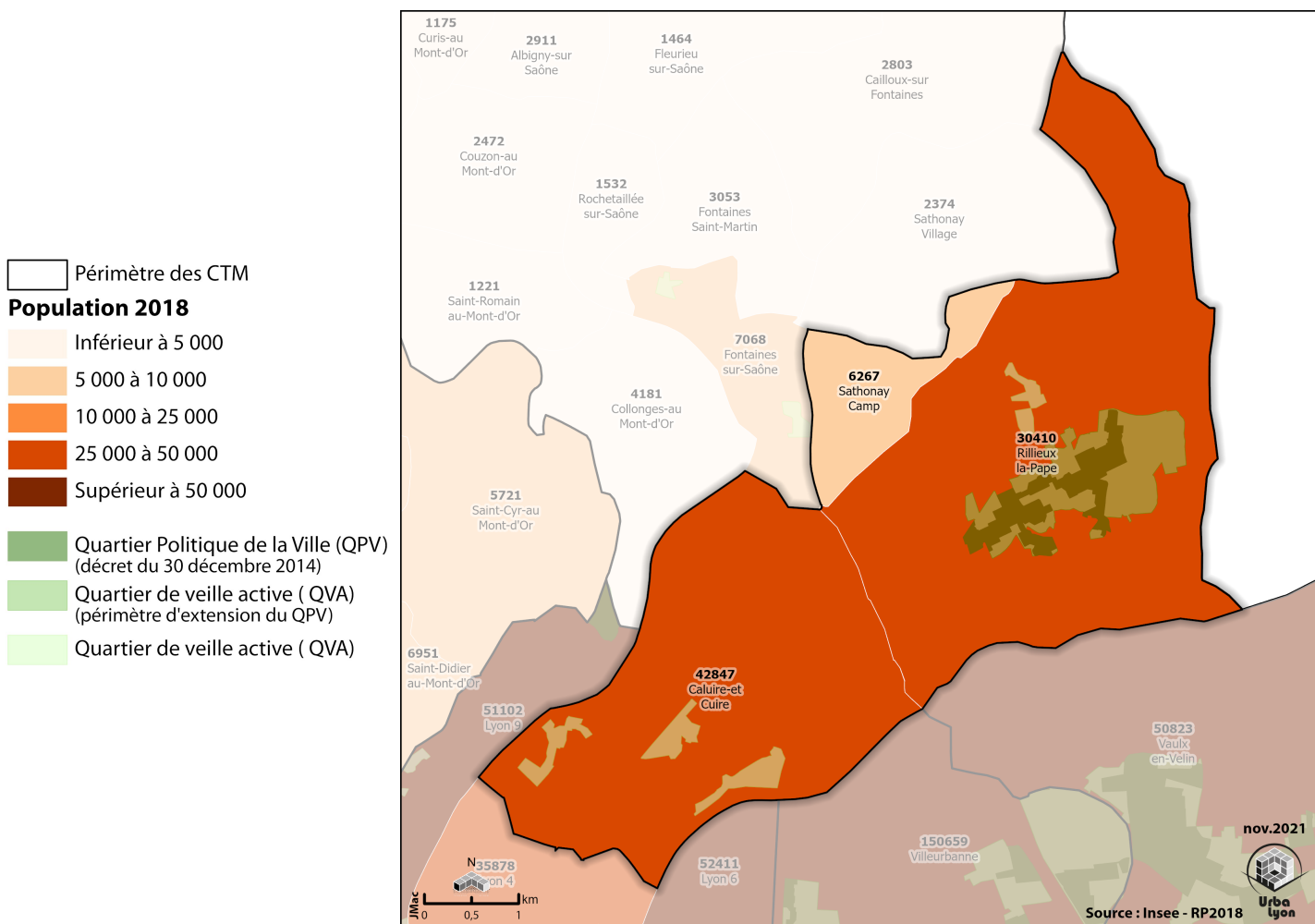
Portrait de territoire
Conférence territoriale des maires
Plateau Nord



PORTRAIT DE TERRITOIRE SOMMAIRE

Attractivité du territoire	p. 3
Situation sociale et état de santé	p. 5
Diversité de l'habitat, des équipements et des services de proximité	p. 7
Accompagnement social et médico-social par la Métropole de Lyon	p. 11
Définitions et acronymes	p. 14
Sources utilisées	p. 15

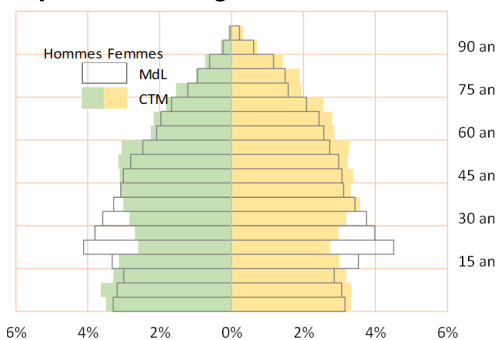
La population 2018



ATTRACTIVITÉ DU TERRITOIRE

- ◆ La croissance démographique la plus faible de la métropole de Lyon
- ◆ Une croissance faible de l'emploi salarié privé et un recul dans l'industrie et le BTP
- ◆ Des prix de l'immobilier élevés et une situation immobilière hétérogène au sein de la CTM
- ◆ Un territoire plutôt résidentiel
- ◆ Une inadéquation entre l'offre de travail et les actifs de la CTM

Pyramide des âges 2018 ⁽¹⁾



Une faible croissance démographique

En 2018, la Conférence Plateau Nord compte 79 500 habitants, soit 5,7% de la population de la métropole de Lyon. Entre 2013 et 2018, la dynamique démographique suit un rythme assez faible (+0,4% par an) alors qu'en moyenne dans la métropole lyonnaise elle est plus du double (+0,9% par an) avec des pics dans certaines conférences de +2,0%. Plateau Nord est le territoire le moins dynamique de la métropole de Lyon.

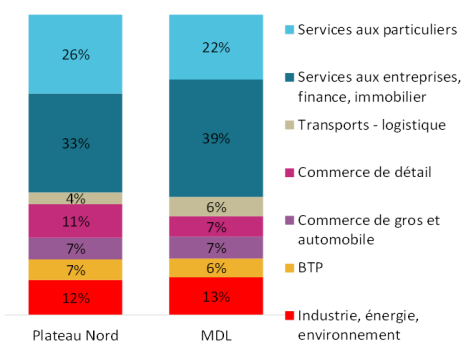
personnes âgées pour 100 jeunes).

La CTM est hétérogène : 12% des personnes sont âgées d'au moins 75 ans à Caluire-et-Cuire mais 8% à Rillieux-la-Pape.

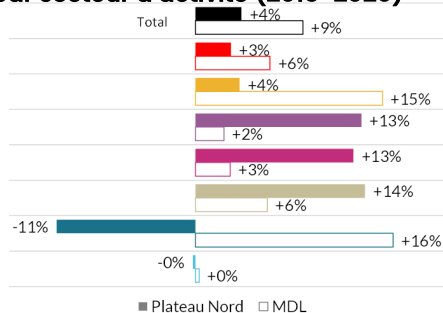
Une légère hausse de l'emploi salarié privé

Fin 2020, le territoire compte 19 800 emplois salariés privés soit 3,3% des emplois de la métropole de Lyon. La quasi-totalité des emplois de la CTM est localisée à Caluire-et-Cuire (50,9%) et à Rillieux-la-Pape (46,9%). Entre 2015 et 2020, la hausse des emplois atteint +3,7% contre +8,6% en moyenne dans la métropole lyonnaise.

Emplois salariés privés par secteur en 2020 ⁽²⁾



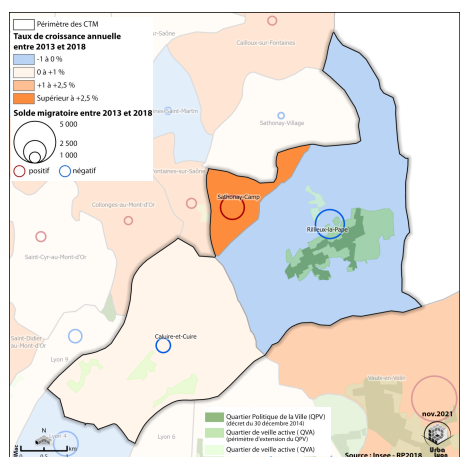
Evolution des emplois salariés privés par secteur d'activité (2015-2020) ⁽²⁾



La croissance démographique du Plateau Nord est exclusivement portée par la dynamique des naissances : le solde naturel* est excédentaire (+0,7% par an, +0,9% en moyenne dans la métropole lyonnaise) alors que le solde migratoire apparent* est négatif (-0,3% par an contre 0% dans la métropole de Lyon). Seule la commune de Sathonay-Camp a attiré de nouveaux habitants sur la période et affiche une croissance forte : +5,9% par an, portée à la fois par le solde migratoire apparent (+5,0% par an) et par le solde naturel (+0,8% par an).

La répartition par secteur d'activité est assez proche de la moyenne métropolitaine. Seul le secteur du commerce de détail est sur-représenté par rapport à la métropole de Lyon (11%

Evolution de la population et solde migratoire apparent (2013-2018) ⁽¹⁾



Sources

Le numéro entre parenthèse renvoi à la source détaillée en fin du document

Vocabulaire

Les termes et sigles sont détaillés en fin du document

		Plateau Nord	Métropole de Lyon
Dynamique démographique	Population en 2018 (1)	79 524	1 398 892
	Tx de croissance annuel moyen 2013-2018 (1)	+0,4%	+0,9%
	Solde naturel 2013-2018 (%) (1)	+0,7%	+0,9%
	Solde migratoire apparent 2013-2018 (%) (1)	-0,3%	+0,0%
Dynamiques éco.	Emplois salariés privés en 2020 (2)	19 778	598 916
	Evo. emplois salariés privés sur 5 ans 2015/20 (2)	+3,7%	+8,6%
	Postes salariés publics en 2018 (29)	3 240	150 361
	Part de postes salariés publics en 2018 (29)	13,6%	20,6%
	Nombre d'entreprises en 2020 (6)	6 667	141 103
	Tx de création d'entreprises en 2020 (6)	22%	20%
Nature	Tx d'artificialisation en 2020 (5)	65%	60%
	Evo. du tx d'artificialisation 2010-2020 (en pts) (5)	0,5	1,1
Ensgt sup. et tourisme	Etudiants en 2020 (au lieu d'enseignement) (7)	784	183 630
	Etudiants pour 1 000 hab. en 2020 (7)	10	131
	Nb. d'hôtels en 2021 (23)	5	214
	Nb. de chambres d'hôtel en 2021 (23)	360	14 345
Foncier et immo.	Tx de construction 10 ans entre 2010/20 (1ter) (8)	7%	8%
	Prix/m ² des logements collectifs anciens en 2019 (9)	3 149	3 556
	Prix/m ² des logements collectifs anciens de type T3 en 2018 (9)	2 786	3 108
	Evolution par an du prix au m ² des logements collectifs anciens de type T3 (2014-2018) (9)	+1,5%	+2,9%
Déplacements	Nb. total de km de voies cyclables en 2021 (11)	40	1 098
	Dont réseau structurant en 2021 (11)	26	540
	Population desservie par les TC en 2015 (11)	99%	98%

contre 7%). Les services (aux entreprises ou aux particuliers) sont prépondérants. Ils représentent 59% des emplois (contre 61% au niveau métropolitain).

En tendance, les secteurs du BTP et de l'industrie continuent à perdre des emplois (reculs respectifs entre 2015 et 2020 de -17% et de -0%). Les autres secteurs enregistrent de nouveaux emplois : en particulier, les secteurs de commerce de gros (+13,6%), de transport-logistique (+13,4%) et de commerce de détail (+12,7%).

Caluire-et-Cuire tire les prix de l'immobilier vers le haut

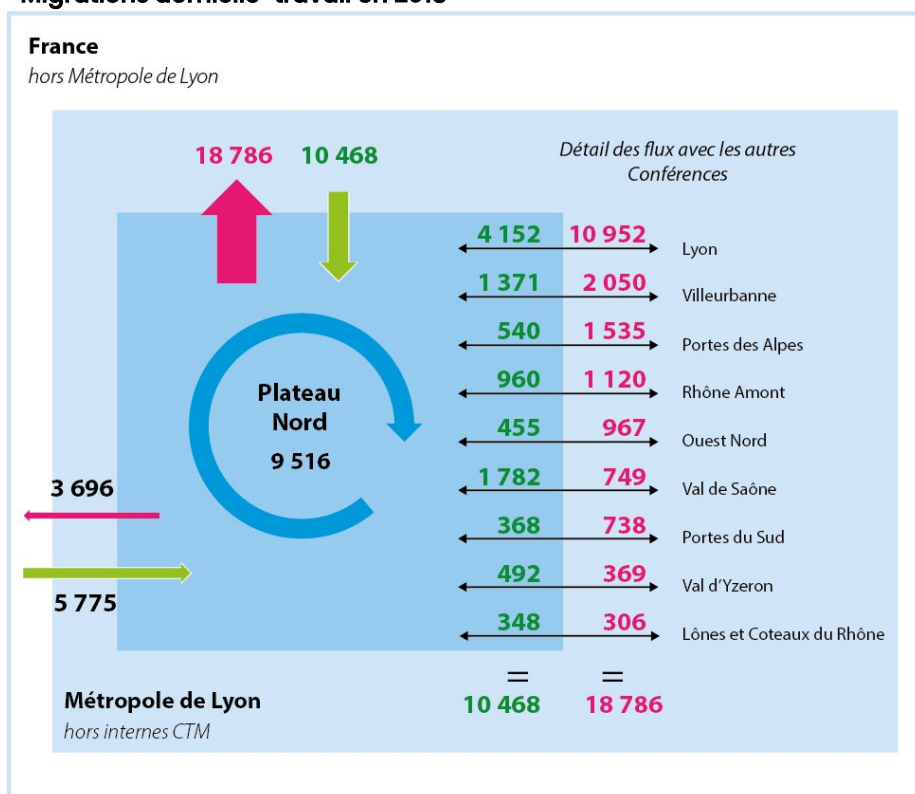
Le prix moyen de vente des logements collectifs anciens dans la CTM s'élève à 3 149€/m² en 2019. Il est en nette progression par rapport à 2017 (+12,5% en deux ans). La situation dans la CTM est très hétérogène : Caluire-et-Cuire propose des prix proches de 3 000€ dès 2017 et enregistre une hausse de 15,9% le m² en deux ans alors qu'à Rillieux-la-Pape où le prix au m² s'approche de 2 000€ en 2017 sans l'atteindre, la hausse est de 9,6%. L'écart interne à la CTM se creuse.

Un territoire plutôt résidentiel

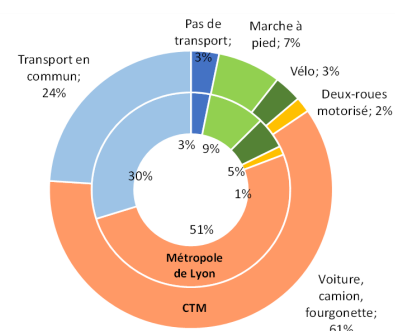
Plateau Nord propose 25 800 emplois pour 32 000 actifs soit 0,8 emploi pour un actif (1,2 dans la métropole de Lyon).

69,3% des actifs de la CTM travaillent en dehors de Plateau Nord (dont 11,6% hors métropole lyonnaise). 63,1% des emplois du territoire sont occupés par des travailleurs résidant en dehors. Ces chiffres illustrent une inadéquation assez élevée entre l'offre et la demande de travail. Le recours à la voiture pour les déplacements domicile-travail reste dominant (61%) même si un quart des actifs utilise les transports en commun.

Migrations domicile-travail en 2018 ⁽¹⁾



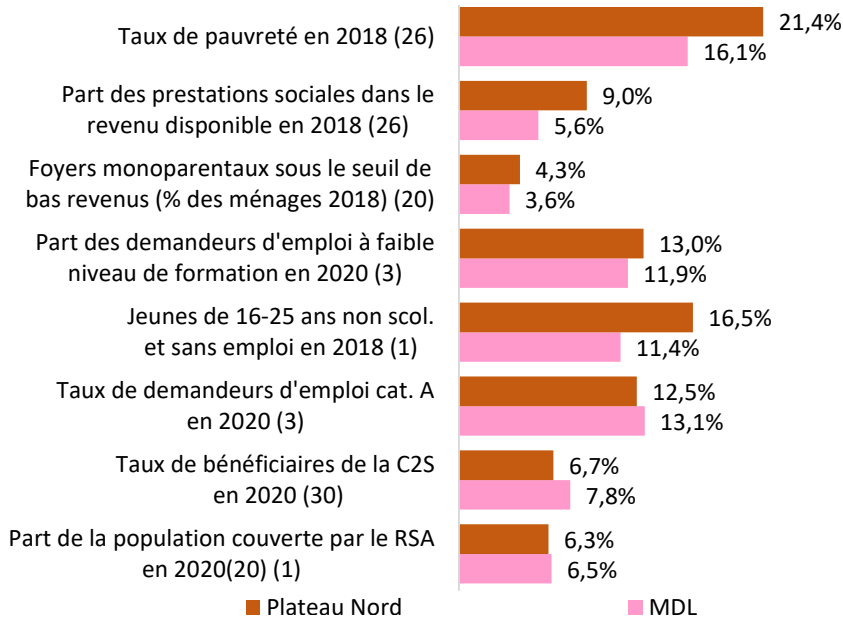
Les modes de déplacements principaux pour aller au travail en 2018 ⁽¹⁾



SITUATION SOCIALE ET ÉTAT DE SANTÉ

- ◆ Une situation face à l'emploi plutôt meilleure qu'en moyenne dans la métropole de Lyon
- ◆ Des indicateurs de difficultés à surveiller et la plupart des difficultés concentrées à Rillieux-la-Pape
- ◆ Une personnes sur cinq vit en quartier politique de la ville (QPV ou QVA)
- ◆ Des écarts de niveaux de vie importants
- ◆ Un état de santé dégradé à Rillieux-la-Pape, et meilleur à Caluire-et-Cuire

Principaux indicateurs de la situation

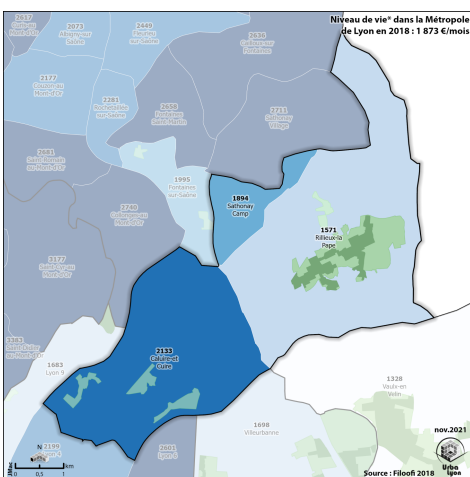


Des indicateurs de difficultés élevées à Rillieux-la-Pape

Fin 2020, la CTM compte 7 000 demandeurs d'emploi (Cat. A, B, C). En cinq ans, leur nombre a augmenté de +7,4% (+9,2% en moyenne métropolitaine). 13% de ces personnes ont un faible niveau de formation (inférieur à une année terminale de CAP et BEP). La part de demandeurs d'emploi sans activité (Cat. A) dans la population active est proche de la moyenne métropolitaine (12,5% contre 13,1%).

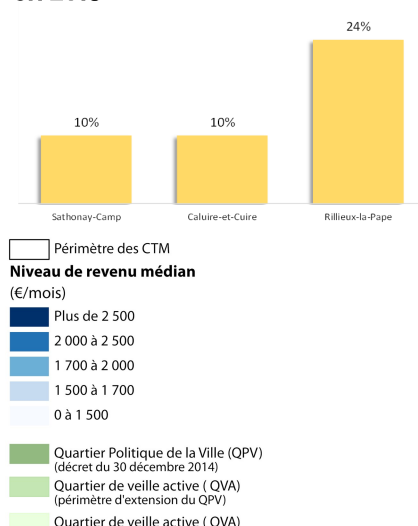
Le nombre de demandeurs d'emplois de Plateau Nord est partagé entre Caluire-et-Cuire et Rillieux-la-Pape (respectivement 49% et 45%). A Rillieux-la-Pape, 16% de la population active sont sans activité et 18% des demandeurs d'emploi ont un faible niveau de formation (respectivement 11% et 9% à Caluire-et-Cuire). Le taux d'évolution 2020/2015 des demandeurs d'emploi est de +1% à Rillieux-la-Pape mais +14% à Caluire-et-Cuire.

Niveau de vie en 2018 (26)



Niveau de vie* dans la Métropole de Lyon en 2018 : 1 873 €/mois

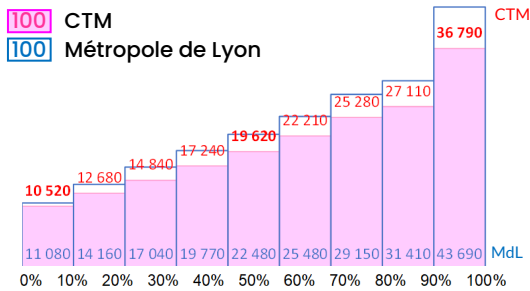
Taux de pauvreté au seuil de 60% en 2018 (26)



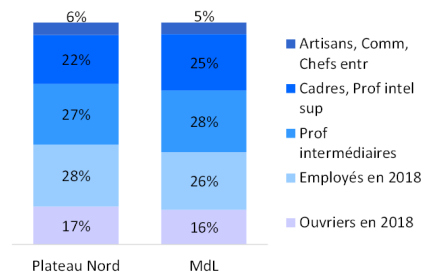
En 2018, le taux de pauvreté monétaire de la CTM est égal à 21,4%, supérieur de 5 points au taux moyen de la métropole de Lyon (16,1%). C'est la situation à Rillieux-la-Pape qui conduit le taux de pauvreté de la CTM à être élevé (24% contre 10% à Caluire-et-Cuire).

En 2017, 16,5% des jeunes de 16 à 25 ans sortis du système scolaire sont sans emploi (11,4% dans la métropole de Lyon). A Rillieux-la-Pape, près d'un quart (23%) des jeunes de 16 à 25 ans sortis du système

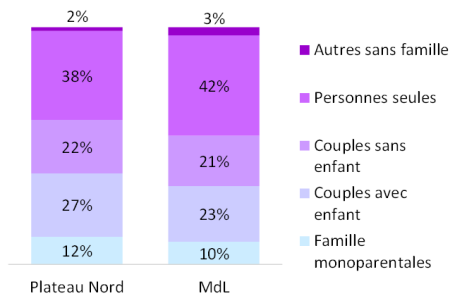
Distribution des revenus 2018 (26)



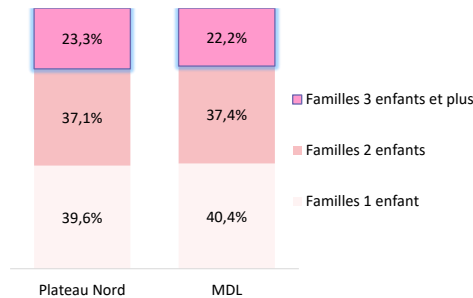
CSP des actifs en 2018 (1)



Typologie des ménages en 2018 (1)



Familles nombreuses 2018 (1)



scolaire est concerné ; situation comparable à celle des communes de Vénissieux, Saint-Fons, Pierre-Bénite, Givors, Grigny, Corbas, Vaulx-en-Velin (taux supérieurs à 20%).

20% des habitants dans le quartier politique de la ville (QPV)

Plateau Nord compte un Quartier prioritaire de la politique de la ville (QPV) à Rillieux-la-Pape et quatre Quartiers en veille active (QVA) : Cuire le Bas, Montessuy et Saint-Clair à Caluire-et-Cuire et La Roue à Rillieux-la-Pape.

Un habitant sur cinq de la CTM (20%) réside dans le QPV. La totalité de cette population vit à Rillieux-la-Pape soit plus de la moitié des habitants (52%) de la commune.

Des écarts de revenus importants

En 2018, le revenu disponible annuel médian dans la CTM est égal à 19 600€, un des plus faibles de la métropole lyonnaise avec Portes du Sud (17 600€) et Rhône Amont (19 500€).

Rillieux-la-Pape affiche un des niveaux de vie les plus bas de la métropole de Lyon avec 1 580€/mois/UC. Il s'agit de la commune avec le 5^e niveau de vie le plus bas après Givors, Vénissieux, Saint-Fons, Vaulx-en-Velin. Le revenu médian à Caluire-et-Cuire est de plus d'un tiers supérieur (36%) et celui de Sathonay-Camp de 12% supérieur.

Une part importante de familles avec enfants

39% des ménages sont des familles avec enfant(s) (33% dans la métropole lyonnaise). Cette proportion atteint 47% à Rillieux-la-Pape. La part des familles monoparentales de cette commune est la plus élevée de la CTM (15%).

Une état de santé hétérogène

Le taux de patients sous traitement antidiabétique varie fortement entre communes, il est très bas à Caluire-et-Cuire ou très haut à Rillieux-la-Pape.

A Rillieux-la-Pape, le taux de mortalité prématurée est égal à 166,8 et le taux de décès pour maladie cardiovasculaire à 175,1 (contre 145,1 et 153,9 à Caluire-et-Cuire).

	Plateau Nord	Métropole de Lyon	
Contexte socio démographique	Taille moyenne des ménages en 2018 (1)	2,3	2,1
	Part de la population résidant dans un quartier politique de la ville en 2018 (QPV) (1)	20%	11%
	Tx de couverture de la population par la CAF 2020	55%	58%
	Part des mineurs dans la population en 2018 (1)	24%	22%
	Evo. 2013-2018 (part des mineurs en points) (1)	+0,4	+0,1
	Tx de natalité en 2018 (1) (21)	13,9	14,6
Insertion et emploi	Demandeurs d'emploi ABC en 2020 (3)	7 020	134 669
	Part de demandeurs d'emploi ABC très longue durée en 2020 (3)	26%	25%
	Tx d'évolution des demandeurs d'emploi ABC (2015-2020) (3)	7%	9%
	Tx de demandeurs d'emploi en 2020 (cat. A) dans la population active (3)(1)	13%	13%
Dépendance et handicap	Indice de vieillissement 2018 (1)	73	64
	Part des 75 et plus en 2018 (1)	10,0%	8,1%
	Part de personnes seules parmi 75 ans et + en 2018 (1)	42%	57%
Santé	Tx de mortalité prématurée (avant 65 ans) 2012-2016 pour 100 000 habitants (27)	154	173
	Tx de mortalité par maladies cardio-vasculaires pour 100 000 habitants 2012-2016 (27)	166	170
	Patients sous traitement psychotrope en 2019 nb. pour 100 000 hab. (24)	10 788	10 523
	Patients sous traitement antidiabétique (y compris insuline) en 2019 - nb pour 100 000 hab. (24)	4 379	4 792
	Part des femmes ayant réalisé une mammographie organisée en 2019 (55-74 ans) (24)	46	42
Sport	Nb. de licences sportives rapporté à la population 2018 (1)(25)	23%	14%
Educ.	Tx de réussite au brevet des collèges juin 2020 (18)	85%	87%
	Tx de retard à l'entrée en 6 ^e à la rentrée 2020 (18)	7%	7%

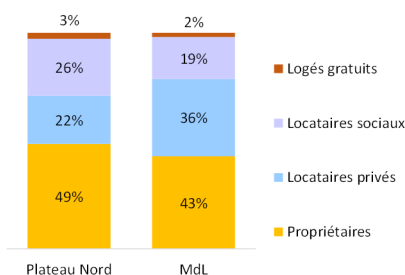


PORTRAIT DE TERRITOIRE

DIVERSITÉ DE L'HABITAT, DES ÉQUIPEMENTS ET DES SERVICES DE PROXIMITÉ

- ◆ Près d'un tiers de logements locatifs sociaux au sens de la loi SRU (31,9%)
- ◆ Plutôt des grands logements et la moitié de propriétaires
- ◆ Une offre de soins de ville dans la moyenne de la métropole lyonnaise
- ◆ Une offre d'accueil pour personnes en situation de handicap plutôt supérieure à la moyenne et à destination des personnes âgées à bas revenus
- ◆ Petite enfance : une offre en accueil collectif proche de la moyenne
- ◆ Cinq collèges publics dont deux classés en REP* et un classé en REP+

Statut d'occupation des résidences principales en 2018 ⁽¹⁾



Un taux élevé de logements sociaux, principalement concentrés à Rillieux-la-Pape

D'après l'inventaire SRU en 2020, la Conférence Plateau Nord compte 11 500 logements locatifs sociaux soit 31,9% des résidences principales (contre 25,5% en moyenne dans la métropole de Lyon).

La commune de Rillieux-la-Pape concentre à elle seule 58% des logements locatifs sociaux (6 700 logements). Elle affiche un taux de 55,0%. A Caluire-et-Cuire, le taux SRU est de 19,1%.

La pression de la demande de logement social demeure inférieure à la moyenne métropolitaine avec 7,9 demandes pour une attribution en 2020 (contre 9,5 dans la métropole lyonnaise).

La moitié des résidences principales appartient à leur propriétaire

Près de la moitié (49%) des résidents sont propriétaires de leur logement (43% dans la métropole de Lyon) et 52% des résidences principales sont des logements d'au moins 4 pièces (44% dans la métropole lyonnaise). A l'inverse, les logements de types T1 et T2 sont nettement sous-représentés dans le territoire (19% contre 29% dans la métropole de Lyon).

Caluire-et-Cuire a la part de propriétaires la

plus élevée de la CTM (55% et 41% à Rillieux-la-Pape ou 36% à Sathonay-Camp).

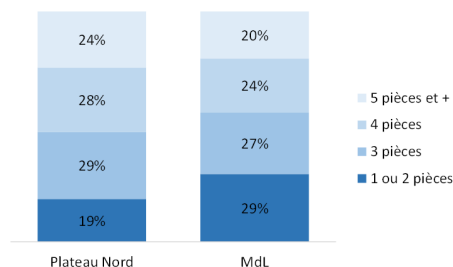
Un taux d'équipement pour personnes âgées inférieur à la moyenne métropolitaine

En 2019, Plateau Nord compte 107 médecins généralistes pour 100 000 habitants (105 en moyenne dans la métropole de Lyon) et 146 infirmiers libéraux pour 100 000 habitants (139 pour la métropole de Lyon) : le territoire est plutôt assez bien doté en termes de soins de ville.

Concernant le taux d'équipement à destination des personnes âgées, la CTM compte 95 places d'Ehpad pour 1 000 personnes âgées de 80 ans et plus, en deçà de la moyenne métropolitaine (113).

A l'inverse, le nombre de places en établissement pour personnes en situation de handicap est supérieur à la moyenne de la métropole de Lyon. La CTM propose presque deux fois plus de places en établissements pour adultes en situation de handicap que la métropole lyonnaise (8,8 places pour 1 000 adultes à Plateau Nord contre 4,5 places pour 1 000 adultes dans la métropole de Lyon). Le constat est quasiment identique concernant les établissements pour enfants en situation de handicap mais avec un écart moindre (8,9 places pour 1 000 enfants à Plateau Nord contre 5,1 dans la métropole lyonnaise).

Typologie des résidences principales en 2018 ⁽¹⁾



		Plateau Nord	Métropole de Lyon
Habitat	Nb de pièces par résidence principale en 2018 (1)	3,5	3,2
	Part des maisons parmi les logements en 2018 (1)	19%	17%
	Nb de logements sociaux SRU en 2020 (13)	11 460	168 413
	Tx de logements sociaux SRU en 2020 (13)	31,9%	25,5%
	Pression de la demande de logement social 2020	7,9	9,5
Enfance et famille	Enfants scolarisés de 2 ans, rentrée 2020 (18)	89	2 133
	Nb de places chez les assistantes maternelles en 2019 (22)	1 736	28 972
	Nb de places en crèches en 2019 (22)	792	15 260
	Nb de places en structures collectives (EAJE) pour 100 enfants de moins de 3 ans (22) (1)	25	28
Insertion et emploi	Nb de SIAE par commune en 2018 (14)	1	56
Dépendance et handicap	Nb de places en EHPAD pour 1 000 personnes âgées 80 ans et + en 2019 (1) (15)	95	113
	Nombre de places en établissement pour 1000 enfants en situation de handicap en 2021 (1) (15)	8,9	5,1
	Nombre de places en établissement pour 1000 adultes en situation de handicap en 2020 (1) (22)	8,8	4,5
Santé	Nb de médecins généralistes pour 100 000 habitants en 2019 (1bis)(31)	107	105
	Nb d'infirmiers libéraux pour 100 000 habitants (1bis)(16)	146	139
Sport et loisirs	Nb d'équipements sportifs en 2021 (1) (17)	179	3 252
	Nb de clubs sportifs en 2018 (6)	118	2 023
Educ.	Nb de collèges publics en 2020 (18)	5	80
	Nb de collégiens, rentrée 2019 (18)	2 481	46 975

Une concentration des équipements à vocation sociale, principalement à Rillieux-la-Pape

Hormis les CCAS communaux, on recense trois implantations de Maisons de la Métropole, cinq centres sociaux, une MJC et une maison des associations. Les équipements à vocation sociale de Rillieux-la-Pape se situent dans le quartier de la Ville Nouvelle ou dans les alentours proches.

Petite enfance : une offre d'accueil collectif dans la moyenne métropolitaine

La conférence du Plateau Nord compte 800 places en crèches, soit une place pour quatre enfants de moins de 3 ans.

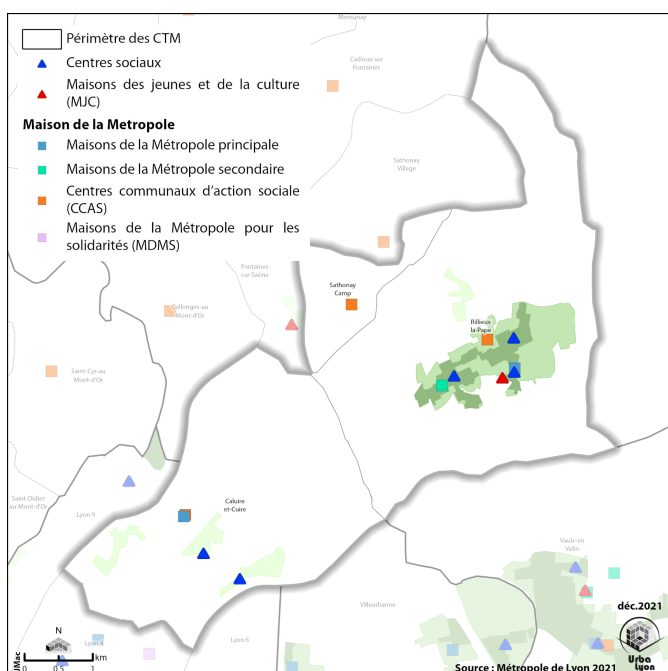
Les assistantes maternelles proposent 1 700 places, soit 6% de l'offre métropolitaine, ce qui est proportionnel au poids des jeunes enfants sur la CTM.

Un niveau d'équipements sportifs dans la moyenne métropolitaine

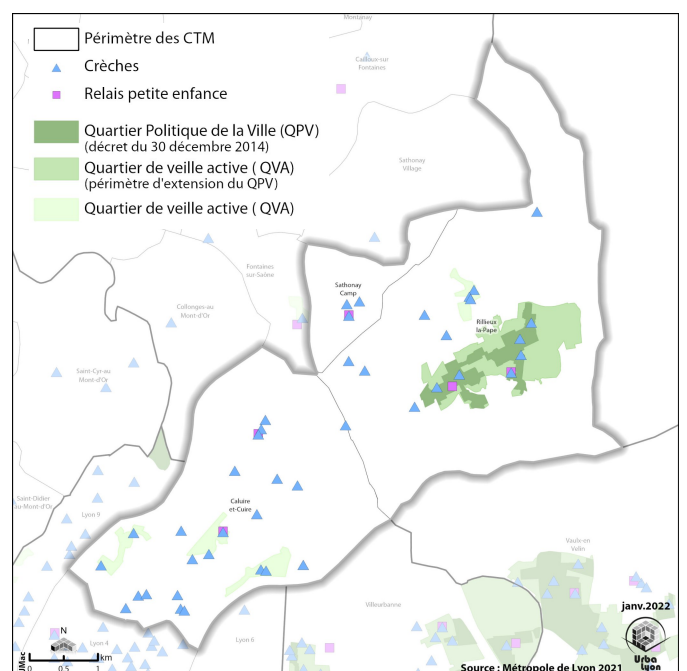
Le sport est important pour un territoire jeune, et 179 équipements sont offerts aux écoles, clubs et habitants.

Le bassin de vie compte 5 collèges publics (3 à Caluire-et-Cuire et 2 à Rillieux-la-Pape) pour 2 500 élèves. Deux collèges sont classés en REP+ et sont situés à Rillieux-la-Pape.

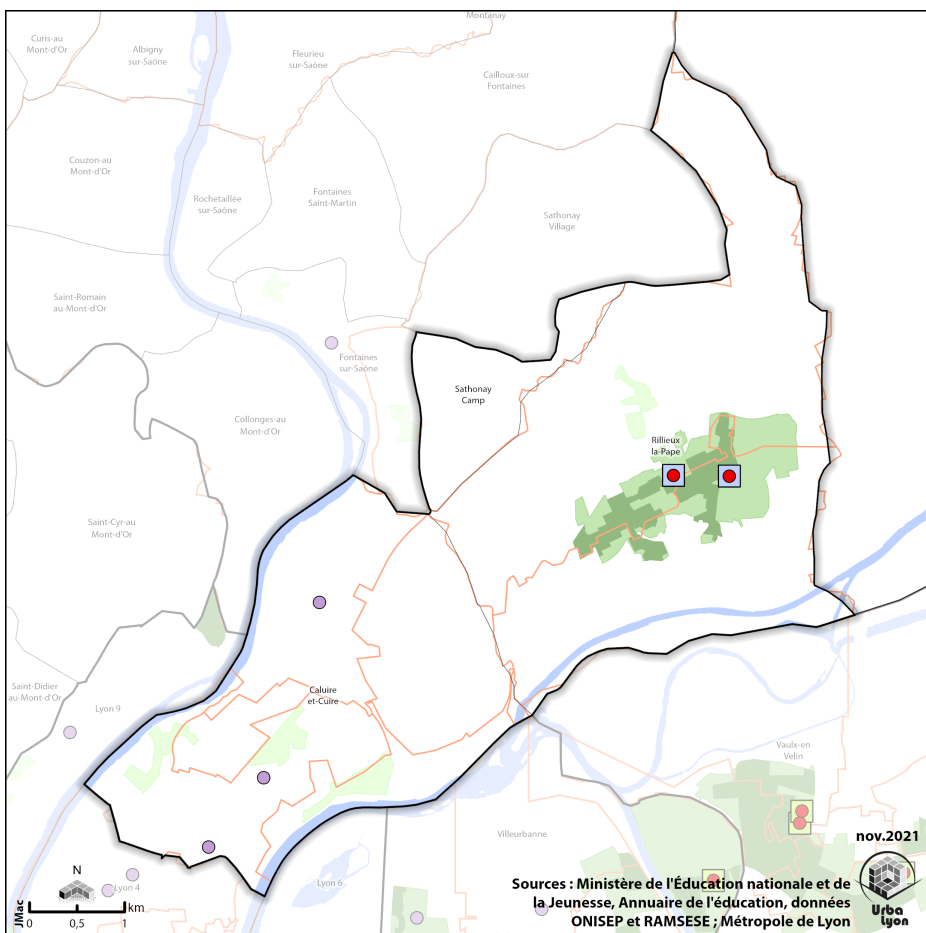
Les services de proximité à vocation sociale



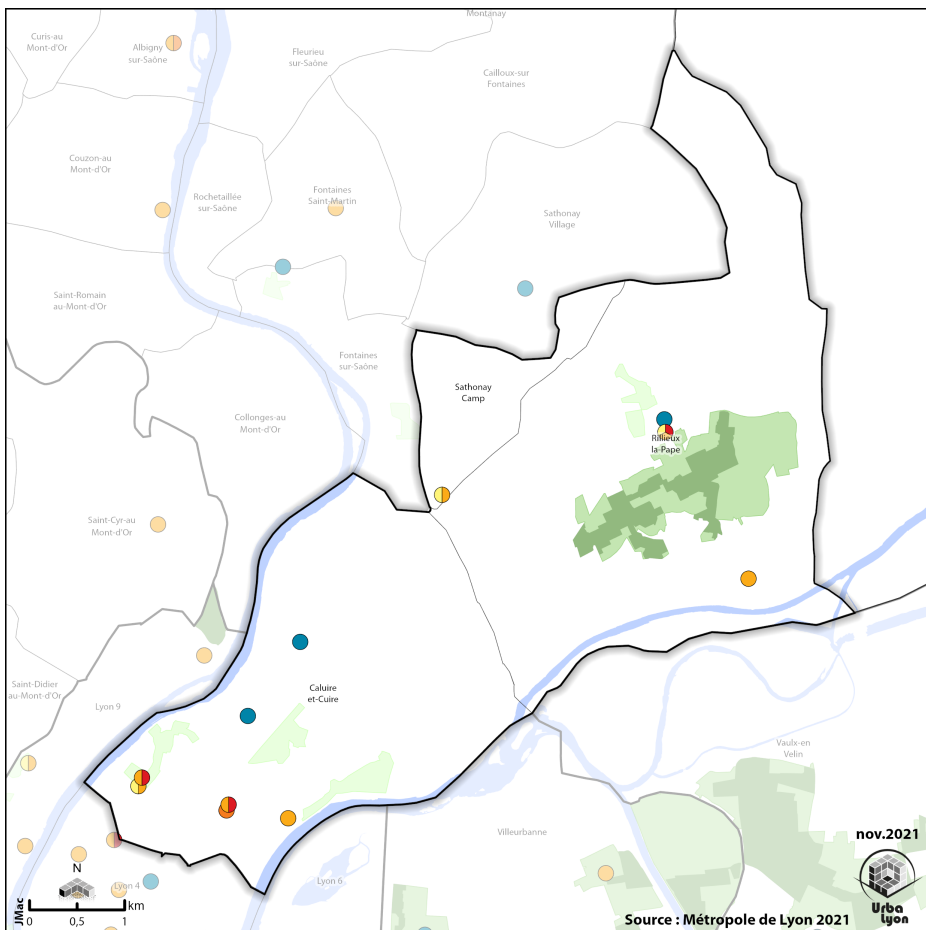
Les équipements de la petite enfance



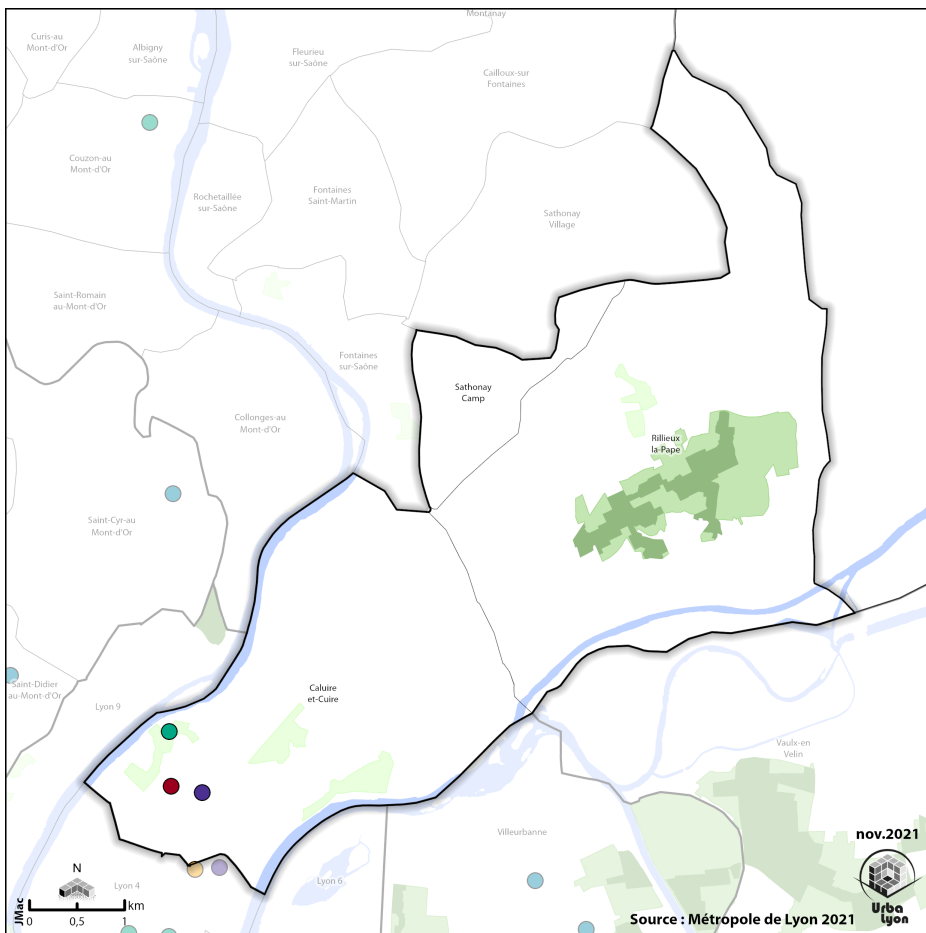
Les établissements d'enseignement primaire et secondaire (publics et privés)



Les établissements pour personnes âgées

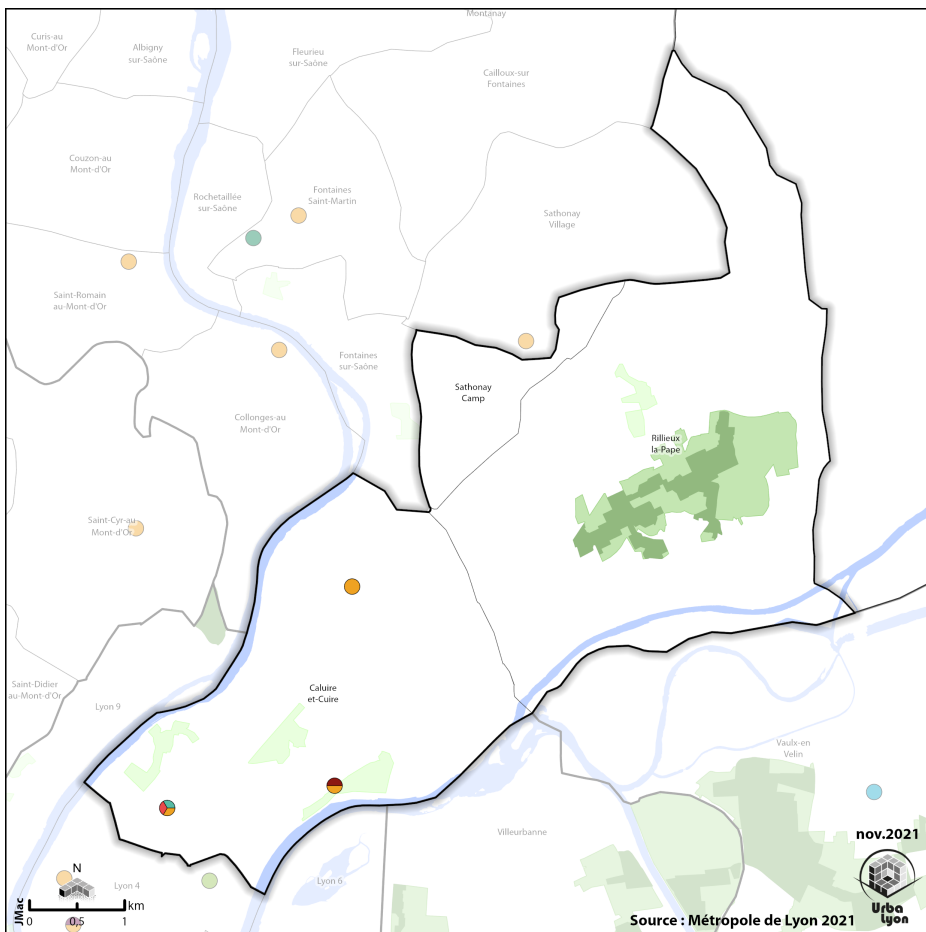


Les établissements pour les adultes handicapés



- ☐ Conférences Territoriales des Maires
- Type d'établissement ou de service**
- Accueil de jour
- Service d'Accueil Temporaire (SAT)
- Domicile collectif
- Foyer Hébergement ou Unité d'Hébergement
- Foyer-appartement
- Foyer de vie
- Foyer d'accueil médicalisé
- SAVS (1) - SAMSAH (2)
- Quartier Politique de la Ville (QPV) (décret du 30 décembre 2014)
- Quartier de veille active (QVA) (périmètre d'extension du QPV)
- Quartier de veille active (QVA)

Les établissements de protection de l'enfance



- ☐ Conférences Territoriales des Maires
- Types d'établissements**
- Protection**
- Accueil de jour
- Accueil Mère Enfant (AME)
- Appartement éducatif
- Centre éducatif et professionnel (CEP)
- Foyer Jeune Travailleur (FJT)
- Placement familial associatif
- Service d'accompagnement personnel en milieu naturel (SAPMN)
- Accueil externalisé
- Foyer, habitat diversifié, lieu de vie, MECS
- Prévention**
- Prévention spécialisée
- Milieu ouvert
- Quartier Politique de la Ville (QPV) (décret du 30 décembre 2014)
- Quartier de veille active (QVA) (périmètre d'extension du QPV)
- Quartier de veille active (QVA)

ACCOMPAGNEMENT SOCIAL ET MÉDICO-SOCIAL PAR LA METROPOLE DE LYON

- ◆ Un recul des naissances, entamé sur les cinq dernières années, qui se poursuit
- ◆ Une offre d'accueil chez les assistantes maternelles dans la norme
- ◆ La protection de l'enfance, une situation propre à chaque commune
- ◆ Un faible recours à l'APA malgré une proportion de population âgée parmi les plus élevées de la métropole lyonnaise
- ◆ Les questions du budget et de l'accès aux droits plus fréquents dans le cadre des accompagnements sociaux

Un recul des naissances

La tendance se confirme sur le territoire. Le nombre de naissances continue à diminuer : en moyenne, sur la période, le nombre de naissances diminue (-1%). Le constat observé en moyenne dans la métropole de Lyon est à l'opposé (+3% en moyenne au cours des cinq dernières années).

Le taux de natalité est en dessous de la moyenne de la métropole lyonnaise.

L'offre de garde de jeunes enfants est tout à fait dans la moyenne de la métropole de Lyon

Le nombre de places chez les assistantes maternelles est dans la moyenne métropolitaine, tout comme l'activité de suivi des enfants vus en post-natal.

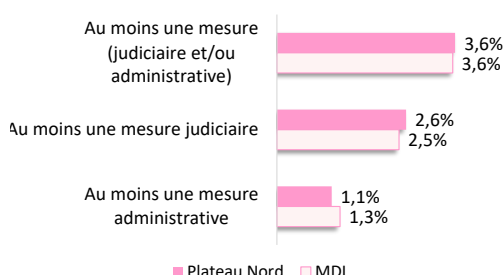
Le suivi des grossesses est dans la fourchette haute de la métropole de Lyon et le taux pour 100 naissances enregistrées est le plus élevé à Rillieux-la-Pape avec 29 suivis pour 100 naissances.

La protection de l'enfance, une situation hétérogène dans la CTM

En 2019, 3,6% des mineurs de la CTM sont bénéficiaires d'au moins une mesure de protection, judiciaire ou administrative soit 700 enfants ou jeunes, dans la moyenne métropolitaine.

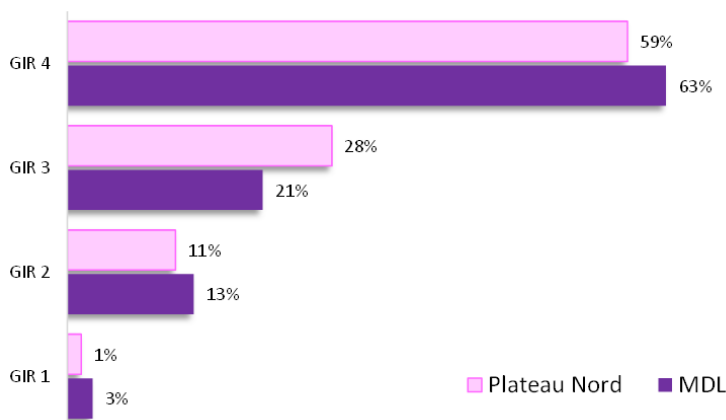
Toutefois, 4,5% des enfants de Rillieux-la-Pape sont concernés par des mesures de protection contre 3,0% à Caluire-et-Cuire, et 2,5% à Sathonay-Camp.

Taux de bénéficiaires de mesure de protection en 2019 pour 100 mineurs de 0 à 17 ans



	Plateau Nord	Métropole de Lyon	
P M I et prévention santé	Taux de naissance en 2018 (21) pour 1000 habitants (1)	13,9	14,6
	Evolution des naissances entre la période 2008/2013 et 2013/2018 (1)(21)	-1%	3%
	Places chez les assistantes maternelles pour 100 enfants de moins de 3 ans en 2020 (22)	55	54
	Suivis de grossesses pour 100 naissances enregistrées en 2019 (22)	29,3%	18,7%
	Bilans de santé en 2019 (nb d'enfants vus) (22)	1 114	17 741
	Enfants vus en post-natal précoce pour 100 naissances enregistrées en 2019	56	53

Répartition des bénéficiaires de l'APA à domicile par GIR en 2019 ⁽³³⁾



Perte d'autonomie en 2019 ⁽³³⁾

		Plateau Nord	Métropole de Lyon
Autonomie	Bénéficiaires APA à domicile	884	17 941
	Bénéficiaires APA GIR1	13	477
	Bénéficiaires APA GIR2	101	2 395
	Bénéficiaires APA GIR3	247	3 703
	Bénéficiaires APA GIR4	523	11 346

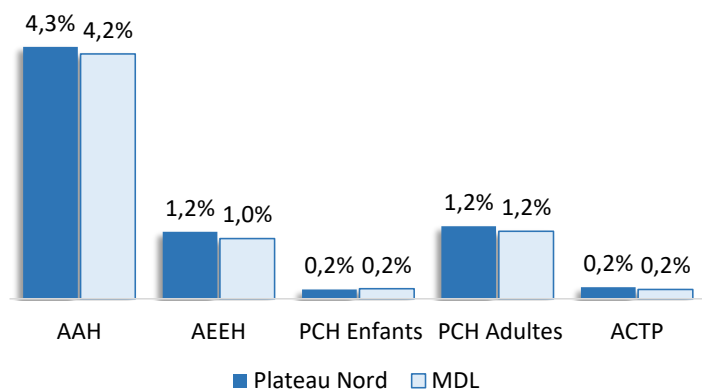
Les aides au handicap ⁽³³⁾

Note : Estimations sous évaluées

(le secret statistique ne permet pas d'additionner certaines communes)

		Plateau Nord	Métropole de Lyon
Handicap	Droits ouverts de l'Allocation adultes handicapés (AAH) [20-59 ans]	1 693	31 580
	Droits ouverts de l'Allocation de l'éducation de l'enfant handicapé (AEEH) [0-19 ans]	242	3 687
	PCH Enfants domicile et établissement [0-19 ans]	34	620
	PCH Adultes domicile et établissement [20-59 ans]	489	8 736
	Droits ouverts de l'Allocation compensatrice de tierce personne (ACTP) [20-59 ans]	78	1 220

La part des aides au handicap dans la population de la classe d'âge concernée ⁽³³⁾



En matière d'accompagnement de personnes âgées, un recours à l'APA plutôt faible (le plus faible de la métropole de Lyon)

"L'APA est une prestation financière destinée aux personnes de 60 ans et plus qui font face à des difficultés à effectuer des tâches de la vie quotidienne."

Plateau Nord fait partie des quatre Conférences où la part des personnes âgées d'au moins 60 ans représente au moins un quart de la population (27,3% à Ouest Nord, 25% à Plateau Nord, Val d'Yzeron et Val de Saône). Cette proportion atteint 27,3% à Caluire-et-Cuire, 21,6% à Rillieux-la-Pape et 18,0% à Sathonay-Camp.

Les personnes âgées d'au moins 75 ans, plus susceptibles d'être accompagnées à domicile dans le cadre d'une aide individuelle comme l'APA représentent 10,0% du total de la population, comme Val d'Yzeron (10,4%) et Ouest Nord (10,5%). Cette proportion est de 11,8% à Caluire-et-Cuire, pour seulement 8,0% à Rillieux-la-Pape et 6,9% à Sathonay-Camp.

En 2019, dans la CTM, 4,5% des personnes de 60 ans et plus sont bénéficiaires de l'APA à domicile (elles représentent 6,2% dans l'ensemble de la métropole de Lyon). Plateau Nord est la CTM où le taux de bénéficiaires de l'APA est le plus faible. A Rillieux-la-Pape, 5,0% de personnes sont bénéficiaires de l'APA, à Caluire-et-Cuire 4,2% et à Sathonay-Camp 5,8%.

Parmi ces 880 personnes, 59% relèvent du GIR4 ("GIR4, c'est-à-dire le niveau le plus léger de la dépendance"), 28% du GIR3, 11% du GIR2 et 1% du GIR1. La répartition est déformée par rapport à celle de la métropole de Lyon : les bénéficiaires sont surreprésentés dans le groupe GIR3 et sous-représentés dans les autres groupes iso-ressources (GIR1 2 4).

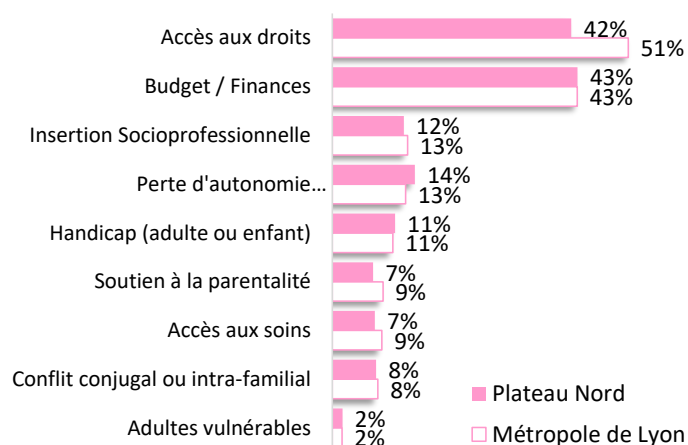
S'agissant du handicap, plus de situations accompagnées

"Les personnes qui éprouvent des difficultés à accomplir les actes essentiels de la vie quotidienne ou qui peuvent faire face à des restrictions de participation peuvent bénéficier d'aides ou de prestations individuelles (définitions dans el tableau ci-contre) . L'AAH et l'AEEH existent depuis 1975 tandis que la PCH est entrée en vigueur en 2005. L'ACTP est vouée à disparaître.

Les ménages ayant bénéficié d'un accompagnement social en 2019 ⁽²²⁾

	Plateau Nord	Métropole de Lyon
Nombre de ménages reçus	3 976	55 000
dont nouveaux ménages	41%	49%

Les sujets traités lors des accompagnements sociaux en 2019 (en pourcentage de ménages reçus) ⁽²²⁾



Les sujets traités lors des accompagnements sociaux en 2019 (en nombre de ménages) ⁽²²⁾

	Plateau Nord	Métropole de Lyon
Accompagnements sociaux	Problématique budgétaire et/ou financière	23 396
	dont surendettement	2 886
	Protection des adultes vulnérables	924
	Accès aux droits	28 273
	Accès aux soins	4 731
	Conflit conjugal ou intra-familial	4 353
	Insertion socioprofessionnelle	7 176
	Perte d'autonomie due au vieillissement	6 997
	Handicap (adulte ou enfant)	5 786
	Soutien à la parentalité	4 850

L'AAH est aussi un minimum social."

En 2019, 4,4% des habitants âgés de 20 à 59 ans de Plateau Nord sont bénéficiaires de l'AAH. 1,2% des enfants âgés de moins de 20 ans sont bénéficiaires de l'AAEH. Plus d'un adulte (20-59 ans) sur dix (1,3%) bénéficie de la PCH adultes dans le territoire.

Globalement, les taux de bénéficiaires dans la CTM sont supérieurs aux taux métropolitains.

Des besoins importants d'accompagnement social

En 2019, plus d'un ménage sur dix (11,5%) des ménages de la CTM ont bénéficié d'un accompagnement social (la moyenne de la métropole de Lyon est 8,6%).

Les problèmes budgétaires et l'accès aux droits, deux préoccupations majeures

Le sujet budgétaire, talonné par celui de l'accès aux droits, arrive en première position des préoccupations des ménages suivis par des travailleurs sociaux. Plus d'un quart des consultations portent sur les questions budgétaires et les problématiques de l'accès aux droits en 2019 (respectivement 28,2% et 27,5%).

Le sujet budgétaire s'observe dans les mêmes proportions que dans la métropole de Lyon tandis que celui de l'accès aux droits est proportionnellement moins demandé dans la CTM.

DÉFINITIONS ET SOURCES

(par ordre alphabétique)

Conférences territoriales des Maires (CTM) : dix subdivisions ou « conférences territoriales des maires » (CTM) composent la Métropole. Elles présentent autant de caractéristiques géographiques, sociodémographiques et économiques différentes. Ces conférences regroupent plusieurs communes.

Solde naturel : différence entre le nombre de naissances et le nombre de décès enregistrés au cours d'une période. [Source : Insee - RP 2018](#)

Solde migratoire apparent : estimation indirecte par différence entre la variation totale de la population et le solde naturel. [Source : Insee - RP 2018](#)

Taux de natalité : nombre de naissances vivantes de l'année rapporté à la population totale de l'année. Le taux est exprimé pour 1 000 habitants. [Source : Insee - RP 2018](#)

Indice de vieillissement : rapport entre le nombre de personnes âgées de 65 ans et plus pour 100 personnes âgées de moins de 20 ans. Il permet de mesurer la dynamique du vieillissement de la population. Si l'indice est inférieur à 100, le nombre de jeunes est supérieur au nombre de personnes âgées. [Source : Insee - RP 2018](#)

Artificialisation (taux d') : les espaces artificialisés recouvrent les zones urbanisées (habitat, grands équipements, espaces verts), les zones d'activité économique, les grandes infrastructures (routières, ferroviaires, portuaires, aéroportuaires) ainsi que les espaces en mutation (chantiers, décharge, espaces libres urbains), par opposition aux espaces agricoles et naturels. [Source : Urbalyon, MOS, 2020](#)

Taux de construction : nombre de logements construits sur une période de 10 ans rapporté au nombre total de logements en début de période. [Sources : Sitadel-2010-2020, Insee - RP 2010](#)

Actifs : les actifs au sens du recensement (Insee) sont les personnes âgées de 15 à 64 ans, actives occupées et chômeurs. [Source : Insee - RP 2018](#)

Taux de pauvreté monétaire : part de la population dont le niveau de vie est inférieur au seuil de pauvreté monétaire, une année donnée. Ce seuil est calculé par rapport à la médiane de la distribution nationale des niveaux de vie de l'année considérée. Le seuil privilégié en France et en Europe est fixé à 60 % du niveau de vie médian. En 2018, il correspond à 1063€/mois. [Source : Insee - DGFIP, Cnaf, Cnav, CCMSA - Filosofi 2018](#)

Revenu disponible : revenu à la disposition du ménage pour consommer et épargner. Il prend en compte les revenus d'activité (y compris indemnités de chômage), retraites et pensions, revenus du patrimoine et les prestations sociales perçues. Tous ces revenus sont nets des impôts directs. [Source : Insee - DGFIP, Cnaf, Cnav, CCMSA - Filosofi 2018](#)

Niveau de vie : revenu disponible divisé par le nombre d'unités de consommation (UC) du ménage. L'unité de consommation est un système de pondération qui permet de comparer les niveaux de vie en s'affranchissant de la taille et la composition des ménages. [Source : Insee - DGFIP, Cnaf, Cnav, CCMSA - Filosofi 2018](#)

Revenu médian : revenu disponible qui partage la population en deux parties égales : la moitié des ménages a un revenu supérieur et l'autre moitié un revenu inférieur. Le revenu médian est calculé par unité de consommation pour autoriser la comparaison des revenus en s'affranchissant de la taille et la composition des ménages. Il est équivalent à la notion de niveau de vie médian. [Source : Insee-DGFIP, Cnaf, Cnav, CCMSA - Filosofi 2018](#)

Prestations sociales : elles regroupent les prestations familiales et de logement et les minima sociaux. Les prestations familiales sont les allocations familiales, l'allocation de soutien familial, l'allocation de rentrée scolaire, le complément familial et la prestation d'accueil du jeune enfant (Paje). Les principales prestations de logement sont l'allocation de logement familial, l'allocation de logement social, l'allocation personnalisée au logement. Les principaux minima sociaux sont le revenu de solidarité active, l'allocation pour adulte handicapé, le minimum vieillesse, l'allocation de solidarité spécifique. La part des prestations sociales dans le revenu disponible est la part des prestations sociales perçues dans l'ensemble du revenu à la disposition du ménage. [Source : Insee - DGFIP, Cnaf, Cnav, CCMSA - Filosofi 2018](#)

Bénéficiaires de la C2S : depuis le 1er novembre 2019, la complémentaire santé solidaire (C2S) remplace la couverture maladie universelle complémentaire (CMU-C) et l'aide au paiement d'une complémentaire santé (ACS). La C2S est une aide pour payer les dépenses de santé. Elle est attribuée sous conditions de résidence et de ressources. Le taux de

bénéficiaires de la C2S correspond à la population couverte par la C2S (assurés et ayants droit) parmi l'ensemble des assurés du régime général de la sécurité sociale (assurés et ayants droit - y compris les sections locales mutualistes) soit 90% de la population. [Source : CNAMTS, au 01/01/2020](#)

Population couverte par la CAF : population qui comprend l'allocataire (responsable du dossier pour l'ensemble de la famille), le conjoint éventuel présent au foyer, les enfants à charge au sens des prestations familiales, les personnes à charge au sens des aides au logement ou du RSA. Le taux de couverture est la population couverte par la CAF rapportée à la population totale. [Sources : CAF au 31/12/2020, Insee - RP 2018](#)

Population couverte par le RSA : population qui correspond aux membres composant le foyer allocataire du RSA : l'allocataire du RSA, le conjoint éventuel présent au foyer, les enfants à charge au sens des prestations familiales, les personnes à charge au sens du RSA. La part de la population couverte par le RSA est le nombre de personnes couvertes par le RSA rapporté à l'ensemble de la population. [Sources : CAF au 31/12/2020, Insee - RP 2018](#)

QPV/QVA : Les quartiers de la politique de la ville (QPV) concentrent les populations les plus modestes identifiées à partir du critère du revenu par habitant. Les quartiers de veille active (QVA) ont un statut moins prioritaire mais les indicateurs économiques et sociaux montrent qu'une intervention des collectivités locales reste nécessaire.

Demandaurs d'emploi catégorie ABC : parmi les catégories de demandaurs d'emploi inscrits à Pôle emploi, on distingue les demandaurs d'emploi sans emploi tenus de faire des actes positifs de recherche d'emploi (catégorie A) et les demandaurs d'emploi en activité réduite courte de 78h maximum par mois (catégorie B) ou longue de plus de 78h (catégorie C) et tenus de faire des actes positifs de recherche d'emploi. [Source : Pôle emploi, au 31/12/2020](#)

Taux de demandaurs d'emploi : rapport entre le nombre de demandaurs d'emploi de catégorie A inscrits à Pôle emploi et la population active au sens du recensement de la population (personnes de 15 à 64 ans, actives occupées à laquelle s'ajoute les chômeurs en recherche d'emploi). [Sources : Pôle Emploi au 31/12/2020, Insee - RP 2017](#)

Familles nombreuses : familles (couples et familles monoparentales) avec 3 enfants ou plus âgés de moins de 25 ans. La proportion de familles nombreuses est le nombre de familles nombreuses rapporté au nombre de familles avec enfants. [Source : Insee - RP 2018](#)

Pression de la demande : nombre de ménages ayant au moins une demande active rapporté au nombre de logements sociaux attribués au cours d'une année donnée. [Source : Fichier commun de la demande, 2020](#)

Logements sociaux SRU : décompte du nombre de logements sociaux dans les communes concernées par l'application de la loi SRU. Le taux de logements sociaux au sens de la Loi SRU est le nombre de logements décomptés rapporté au nombre de résidences principales répertoriées. [Source : DDT du Rhône - Inventaire SRU au 01/01/2020](#)

SIAE : les structures d'insertion par l'activité économique (SIAE) regroupent les ateliers et chantiers d'insertion (ACI), les entreprises d'insertion (EI), les entreprises de travail temporaire d'insertion (ETTI), les associations intermédiaires (AI) et les régies de quartier (RQ). [Source : DDETS, 2018](#)

AAH : l'allocation aux adultes handicapés (AAH) est réservée au public adulte (20 ans et plus), en difficulté importante d'autonomie et d'accès à l'emploi. C'est une aide financière qui permet d'assurer un revenu minimum aux personnes handicapées. Elle est attribuée sous réserve de respecter 4 critères : incapacité, âge, nationalité, ressources. [Source : MDL, 2019](#)

APA : l'allocation personnalisée d'autonomie (APA) est une prestation financière destinée aux personnes âgées de 60 ans et plus qui font face à des difficultés à effectuer des tâches de la vie quotidienne. Elle permet de financer une partie des dépenses nécessaires au soutien à domicile (APA à domicile) ou de financer une partie du tarif dépendance fixé par l'établissement d'accueil (APA en établissement). [Source : MDL, 2019](#)

GIR : Le degré de difficulté à accomplir des actes essentiels de la vie quotidienne est apprécié au moyen de la grille d'évaluation nationale AGGIR qui permet de classer le niveau d'autonomie des personnes. Les GIR 1 et 2 qualifient un niveau de dépendance important, les GIR 3 et 4 modéré.

AEEH : l'allocation d'éducation de l'enfant handicapé (AEEH) est une aide attribuée sans condition de ressources à tout jeune en difficulté

d'autonomie. Elle est destinée à compenser les frais et l'aide spécifique apportée à un enfant en lien avec son handicap. [Source : Métropole de Lyon, 2019](#)

PCH: la prestation de compensation du handicap (PCH) vise à répondre aux besoins de compensation des personnes présentant une difficulté absolue ou deux difficultés graves parmi un référentiel d'activités. Elle est destinée aux enfants (moins de 20 ans) ou aux adultes (20-59 ans avec des situations dérogatoires au-delà). Il est possible de bénéficier de la PCH à domicile ou en établissement. [Source : Métropole de Lyon, 2019](#)

Nombre de places en EHPAD : les établissements d'hébergement pour personnes âgées dépendantes sont des structures médico-sociales qui permettent d'assurer une prise en charge globale de la personne en perte d'autonomie. Le nombre de places est calculé sur la population des 80 ans et plus. Les capacités indiquées sont les capacités autorisées. Le taux d'équipement est le nombre de places rapportées à la population 80 ans et plus. [Sources : Métropole de Lyon, 2019 - Insee, RP 2018](#)

Nombre de places en établissements pour adultes en situation de handicap : ces établissements sont des structures médico-sociales ou sanitaires : les foyers de vie, les foyers d'hébergement, les maisons d'accueil spécialisées, les accueils de jour (y compris médicalisés), les foyers d'accueil médicalisé, les domiciles collectifs, les foyers appartement, les services d'accompagnement à la vie sociale (SAVS) renforcés et les services d'accueil temporaire. Les différentes catégories d'établissements se différencient par l'importance des aides apportées. Le nombre de places est calculé sur la population des 20-59ans. Les capacités indiquées sont les capacités autorisées. Le taux d'équipement est le nombre de places rapportées à la population 20-59 ans. [Sources : Métropole de Lyon et ARS au 31/12/2020 - Insee, RP 2018](#)

Nombre de places en établissements pour enfants en situation de handicap : ces structures médico-sociales sont les instituts d'éducation motrice (IEM), les établissements pour enfants ou adolescents polyhandicapés (EEAP), les instituts médico-éducatifs (IME), les instituts thérapeutiques éducatifs et pédagogiques (ITEP), les instituts pour déficients sensoriels (IES), les établissements d'accueil temporaire d'enfants handicapés. Le nombre de places est calculé sur la population des 0-19ans. Les capacités indiquées sont les capacités autorisées. Le taux d'équipement est le nombre de places rapportées à la population 0-19 ans. [Sources : Finess au 22/10/2021 - Insee, RP 2018](#)

REP/REP+ : les réseaux d'éducation prioritaire visent à corriger l'impact des inégalités sociales et économiques sur la réussite scolaire en renforçant l'action pédagogique et éducative dans établissements scolaires des territoires qui rencontrent les plus grandes difficultés sociales.

Réseau structurant des pistes cyclables : ossature du réseau cyclable qui assure les liaisons intercommunales et est aménagé principalement sur des axes qui sont déjà structurants pour les autres modes de déplacement. Il privilégie des aménagements en site propre (bandes cyclables, aménagements de couloirs bus mixtes (bus/vélos)...). [Source : data.grandlyon.com](#)

Population desservie par les transports en commun : population se situant dans un rayon de 500m autour d'une gare SNCF ou d'un arrêt de métro, dans un rayon de 400m autour d'un arrêt de tram et de 300m autour d'un arrêt de bus. [Source : Insee-DGFIP, Cnaf, Cnav, CCMISA - Filosofi 2015](#)

Nombre d'équipements sportifs : équipements ouverts au public, à titre gratuit ou onéreux, pour y pratiquer une activité physique et sportive (y compris les espaces et sites de sport de nature). [Source : Ministère en charge des sports - Recensement des équipements sportifs 2021](#)

Nombre d'enfants de moins de 3 ans rapporté au nombre de places en structure collective : ratio rapportant la capacité d'accueil en crèche (hypothèse théorique qu'une place bénéficierait à un enfant) et le nombre d'enfants scolarisés de moins de 3 ans à l'ensemble des enfants de moins de 3 ans. [Sources : Métropole de Lyon - 2019, Insee - RP 2018](#)

Taux de généralistes : nombre d'omnipraticiens libéraux en exercice rapportés à la population générale pour 100 000 habitants. Les omnipraticiens sont diplômés de médecine générale (généralistes de premier recours, médecins à exercice particulier). [Sources : Insee - BPE 2019, Insee - RP 2018](#)

RÉFÉRENCES DES SOURCES

- (1) Insee, recensement de la population 2018
- (1bis) Insee, recensement de la population 2017
- (1ter) Insee, recensement de la population 2010
- (2) Acof-Urssaf au 31 décembre 2020
- (3) Pôle emploi au 31 décembre 2020
- (5) Urbalyon, Mos, 2020
- (7) Ministère de l'enseignement supérieur et de la recherche
- (6) Insee, répertoire des entreprises et des établissements (REE) 2020
- (8) Sitadel, 2010-2020
- (9) Observatoire des transactions immobilières et foncières (OTIF) - Marché immobilier des Notaires (Min -Perval), 2018 et 2019
- (11) site data.GrandLyon.com, données de novembre 2021
- (13) DDT du Rhône, Inventaire SRU au 1^{er} janvier 2020
- (14) Direction départementale de l'Emploi, du Travail et des Solidarités (DDETS), 2018
- (15) Finess, extraction octobre 2021
- (16) ARS Auvergne-Rhône-Alpes
- (17) Ministère en charge des sports, recensement des équipements sportifs (RES), 2021
- (18) Rectorat de l'académie de Lyon (les données ne concernent que les établissements publics), année 2020
- (20) Caf du Rhône au 31 décembre 2020
- (21) Insee, statistiques de l'Etat civil, 2018
- (22) Métropole de Lyon
- (23) Insee, enquête sur les hébergements touristiques, 2021
- (24) Régime général de l'assurance maladie, Balises -ORS Auvergne-Rhône-Alpes
- (25) Ministère en charge des Sports, 2018
- (26) FiLoSoFi, 2018
- (27) Inserm CépiDC, BALISES -ORS Auvergne-Rhône-Alpes
- (29) Insee, Flores 2018
- (30) Cnamts, 1er janvier 2020
- (31) Insee, base permanente des équipements (BPE), 31 décembre 2019
- (34) Fichier commun de la demande, 2020

Directeur de la publication : **Damien Caudron**

Référent : **Patrick Brun** - p.brun@urbalyon.org

Ce rapport résulte d'un travail associant les métiers
et compétences de l'ensemble du personnel de l'Agence d'urbanisme

La réalisation de ce rapport a été permise par la mutualisation
des moyens engagés par les membres de l'Agence d'urbanisme