

LAGENCE AU SERVICE DES TERRITOIRES POUR APPREHENDER LES TRANSITIONS CULTURELLES

La culture, au sens anthropologique et artistique, est une façon de se représenter le monde, selon son contexte, d'intégrer avec lui et de faire société ensemble.

Les transitions culturelles consistent en des évolutions normatives et sociétales qui impactent nos comportements, nos modes de vie et nos liens sociaux. Elles s'opèrent à plusieurs échelles décisionnelles, individuelle et collective, de façon désirée ou subie.

Les activités anthropiques issues de la révolution industrielle ont fortement dégradé l'écosystème écologique et social, questionnant notre conception du progrès, du local au mondial. L'humain est amené à se représenter différemment ses besoins, ses relations, reconstruire son récit et ses valeurs, dans la perspective d'un devenir plus résilient et réhumanisant.

APPREHENDER LES TRANSITIONS CULTURELLES

MÉCANISME DE L'ÉVOLUTION D'UNE PERCEPTION, PASSANT D'UNE CULTURE À UNE HABITUDE

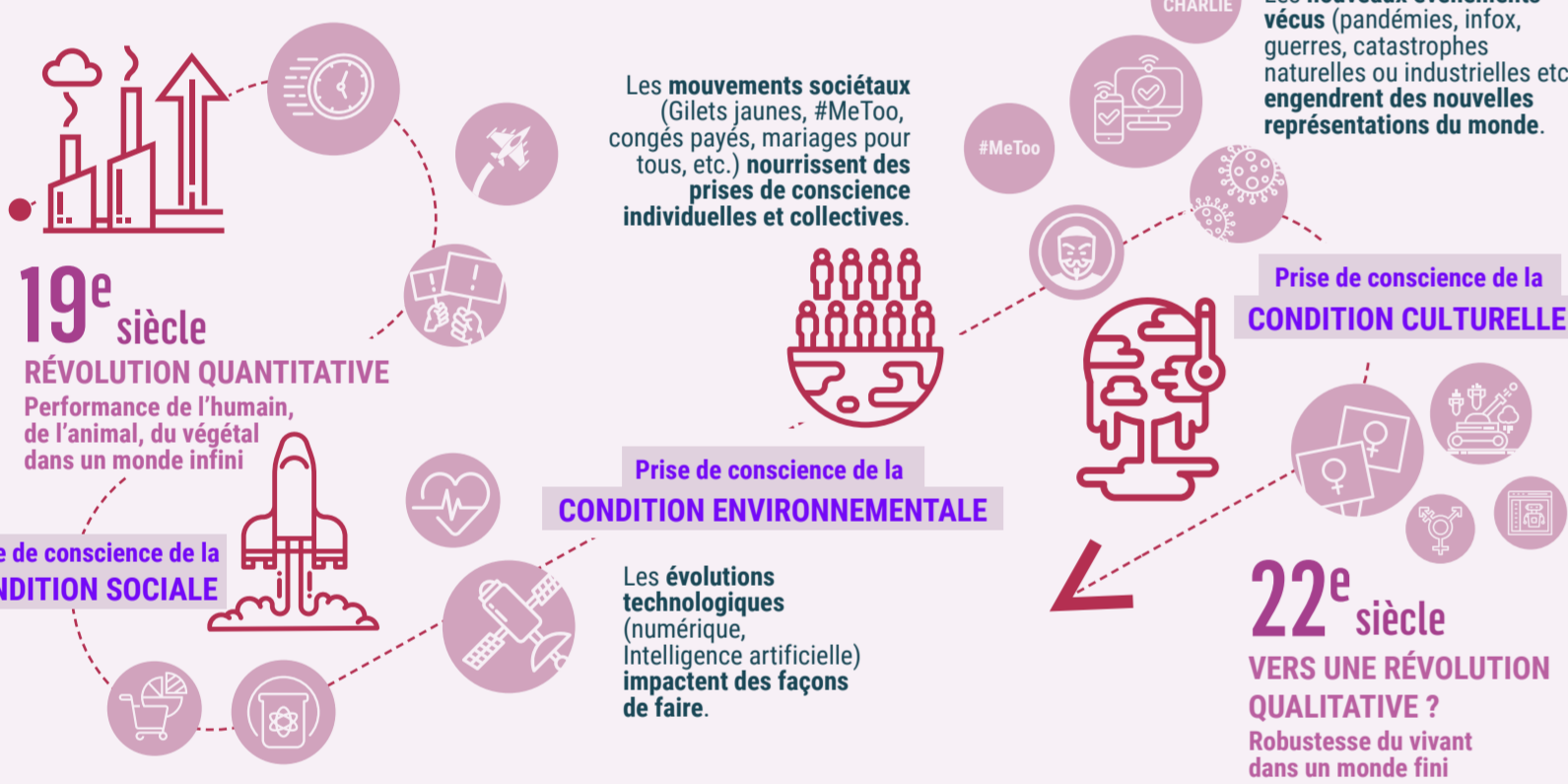
Un processus cognitif est un processus émotionnel qui engendre un processus décisionnel puis comportemental.

Le processus émotionnel dépend du milieu culturel de l'individu ou du groupe dans lequel il évolue. Selon la société dans laquelle il s'inscrit, un processus comportemental induit plusieurs prédispositions au changement passant par des visionnaires, des pionniers, des premiers adeptes, des majorités précoces, des majorités tardives ou bien des retardataires allant jusqu'à des réfractaires.



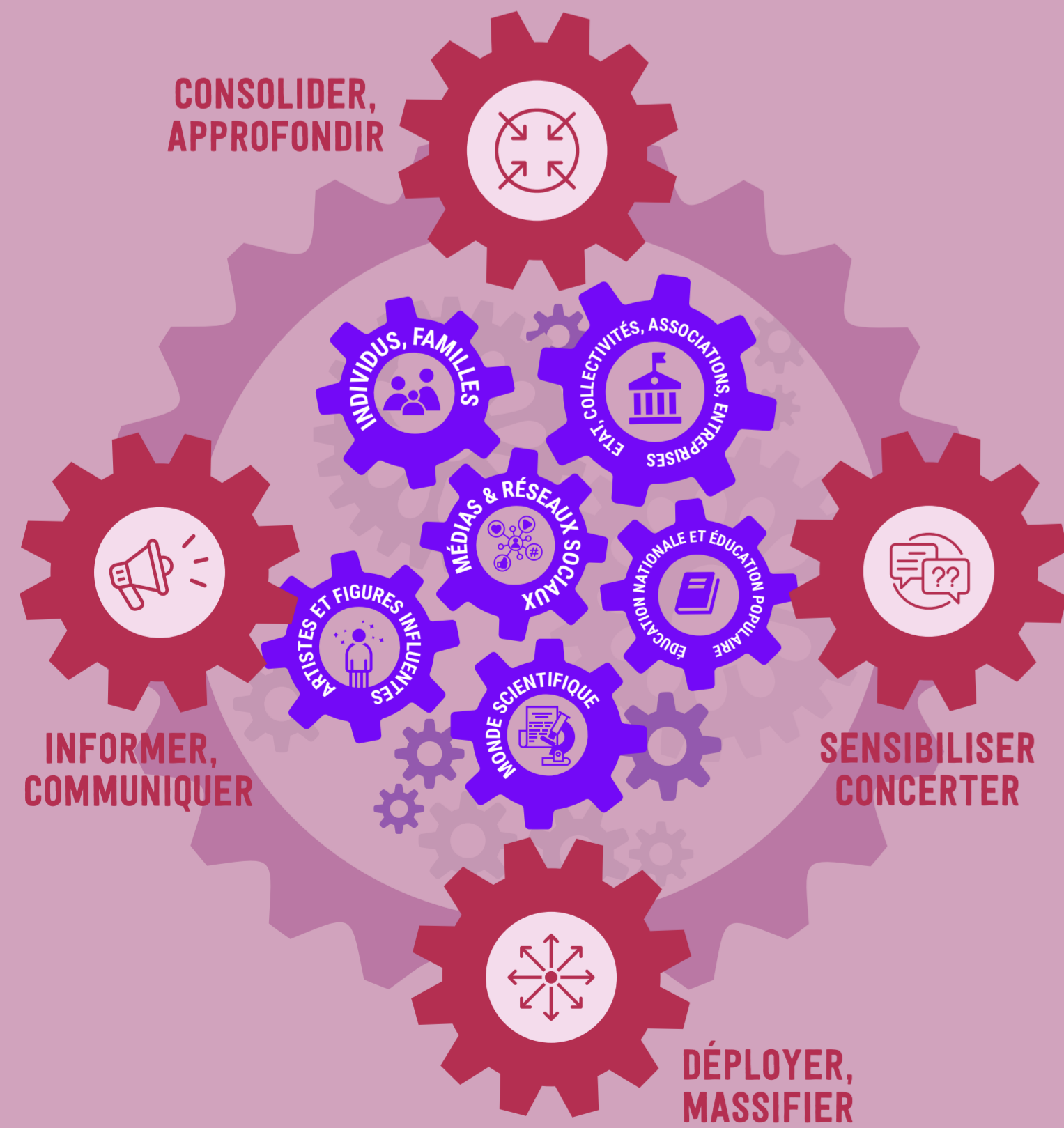
DES TRANSITIONS CULTURELLES EN EUROPE DEPUIS LE 19^e SIÈCLE

Des perceptions du monde en mouvement depuis la révolution industrielle jusqu'à aujourd'hui, avec de nouvelles représentations et cohabitations avec les vivants.



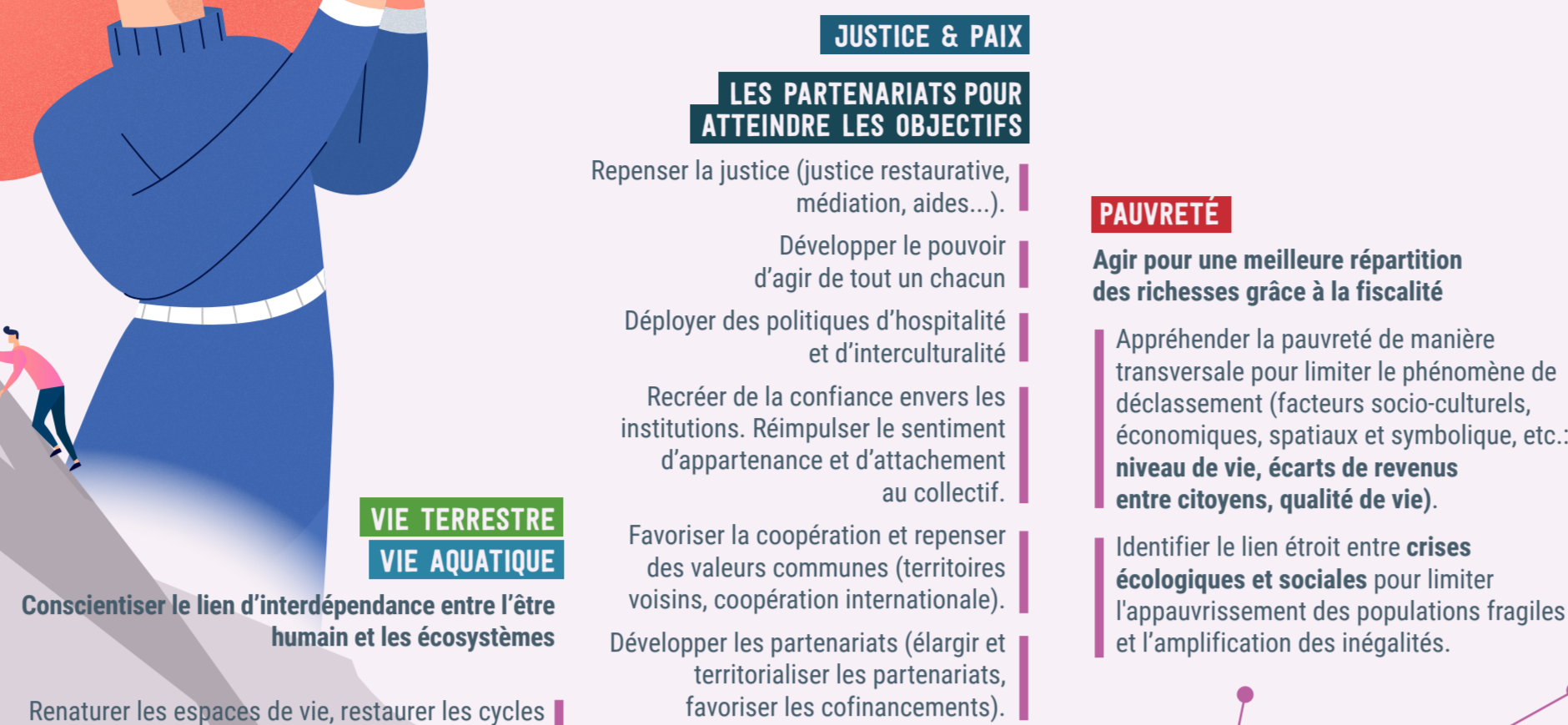
ACTEURS DES ROUAGES AU CENTRE DU SYSTÈME

LES COLLECTIVITÉS, UN ROUAGE ESSENTIEL DU SYSTÈME D'ACTEURS



QUELS ENJEUX ?

ENJEUX LOCAUX INTERDÉPENDANTS



JUSTICE & PAIX
LES PARTENARIATS POUR ATTEINDRE LES OBJECTIFS
 Repenser la justice (justice restaurative, médiation, aides...)
 Développer le pouvoir d'agir de tout un chacun
 Déployer des politiques d'hospitalité et d'interculturalité
 Recréer de la confiance envers les institutions. Réimpulser le sentiment d'appartenance et d'attachement au collectif.
 Favoriser la coopération et repenser des valeurs communes (territoires voisins, coopération internationale).
 Développer les partenariats (élargir et territorialiser les partenariats, favoriser les cofinancements).

PAUVRETE
 Agir pour une meilleure répartition des richesses grâce à la fiscalité
 Appréhender la pauvreté de manière transversale pour limiter le phénomène de déclassement (facteurs socio-culturels, économiques, spatiaux et symbolique, etc.: niveau de vie, écarts de revenus entre citoyens, qualité de vie).
 Identifier le lien étroit entre crises écologiques et sociales pour limiter l'appauvrissement des populations fragiles et l'amplification des inégalités.

ALIMENTATION
 Changer la conception du système alimentaire (de la production à la valorisation des déchets) pour impacter positivement notre alimentation
 Passer de la quantité à la qualité alimentaire pour tous (de la fourche à la fourchette) permettant des comportements alimentaires, vers une consommation locale et diversifiée, de saison et moins carnée.
 Expérimenter la sécurité sociale alimentaire (lien entre revenus, santé alimentaire et revenus des agriculteurs.)
 Généraliser les pratiques agroécologiques.

SANTÉ
 Adopter une approche préventive et holistique de la santé en agissant sur nos conditions de vie socio-économiques
 Intégrer et amplifier l'approche de la santé environnementale au sein des territoires.
 Prendre conscience du rôle clé des collectivités dans le bien être des habitants au sein de leur bassin de vie.
 Amplifier la restauration des espaces de vie dans la proximité.

ÉDUCATION
 Éduquer aux technologies numériques pour garantir l'esprit critique et le maintien d'un rapport sensible au monde
 Mobiliser les politiques culturelles pour agir sur l'approche sensible des enjeux de transitions.
 Intégrer l'éducation à l'environnement comme pilier majeur de la transition écologique et sociale.
 Donner une place phare à la sensibilisation et à l'implication dans des changements de comportements vis-à-vis des vivants.
 Faire évoluer la pédagogie (pédagogie active, par projet, savoirs expérimentiels, agir sur le syndrome du déficit de nature chez les enfants).

ÉGALITÉ
 Promouvoir des modèles d'identification en faveur de l'égalité, l'inclusivité et la diversité (figures célèbres et influenceurs)
 Augmenter la reconnaissance et la place des femmes (emplois, espaces publics et noms des rues, histoire, sport, responsabilités publiques, etc.) pour enrichir les modèles d'identification de la société.
 Construire les villes à hauteur d'enfant pour améliorer leur appropriation de l'espace public.

EAU
 Repenser le cycle anthropique de l'eau de manière circulaire et non plus linéaire
 Réutiliser les eaux usées urbaines pour en faire des eaux de qualité d'usage défini.
 Concevoir des villes perméables qui réinfiltrent l'eau de pluie
 Attribuer une personnalité juridique aux fleuves et aux rivières (dans la mouvance des Droits de la Nature)
 Tenir compte des besoins des milieux naturels et pas que ceux des humains.

TRAVAIL DÉCENT ET CROISSANCE ÉCONOMIQUE
INDUSTRIE, INNOVATION ET INFRASTRUCTURE
 Engager des changements structurels en faveur d'une activité économique vertueuse socialement et durablement
 Améliorer le droit à un meilleur équilibre vie professionnelle-vie personnelle.
 Challenger davantage la responsabilité sociale des entreprises et soutenir les "entreprises à mission".
 Assurer un salaire décent pour vivre dignement (agriculteurs, emplois précaires type uber...)
 Réancrer l'industrie et l'emploi avec une meilleure maîtrise locale des chaînes de production.
 Passer de l'économie linéaire à l'économie circulaire/collaborative, redimensionner la filière économique en fonction des besoins et des ressources locales.
 La réduction du temps de travail pour plus de progrès social.

VILLES ET COMMUNAUTÉS DURABLES
HABITAT
 Changer la conception de la ville selon de nouvelles valeurs et de nouveaux besoins
 Tendre vers des villes relationnelles et sensibles (cohésion sociale, mobilités, apaisement, mixité, inclusivité) et non plus seulement fonctionnelles.
 Repenser la qualité et le confort du logement, tout en assurant sa performance énergétique.
 Penser la réversibilité des bâtiments.
 Raisonner davantage en habitat modulable, collectif, partagé.
 Ouvrir l'aménagement à la concertation et prendre davantage en compte les communs.
 Optimiser le foncier (limiter l'artificialisation des sols (ZAN), régulariser des friches, résorber la vacance, limiter l'étalement urbain (PLU)).

CONSUMMATION ET PRODUCTION RESPONSABLES
 Accélérer la prise de conscience pour une consommation et une production plus sobres.
 Requestionner nos besoins pour aller vers une consommation et une production plus sobres.
 Réduire et valoriser les déchets (énergie, compost, recyclage), tendance à la seconde main et au recyclage.
 Promotion des produits de qualité et durables dans le temps.

CONSCIENCE ET PRODUCTION RESPONSABLES
 Accélérer la prise de conscience pour une consommation et une production plus sobres.
 Requestionner nos besoins pour aller vers une consommation et une production plus sobres.
 Réduire et valoriser les déchets (énergie, compost, recyclage), tendance à la seconde main et au recyclage.
 Promotion des produits de qualité et durables dans le temps.

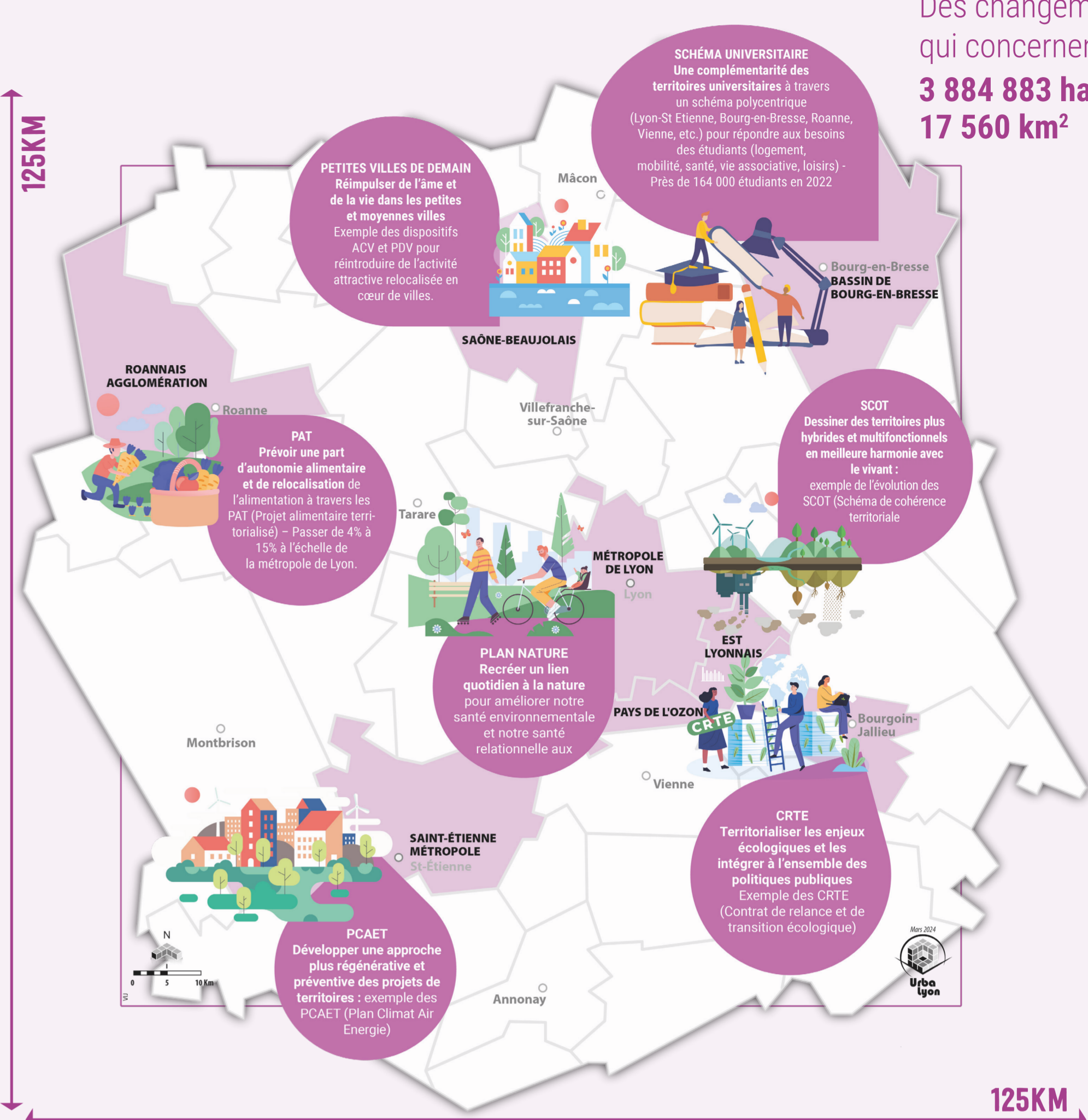
VILLES ET COMMUNAUTÉS DURABLES
HABITAT
 Changer la conception de la ville selon de nouvelles valeurs et de nouveaux besoins
 Tendre vers des villes relationnelles et sensibles (cohésion sociale, mobilités, apaisement, mixité, inclusivité) et non plus seulement fonctionnelles.
 Repenser la qualité et le confort du logement, tout en assurant sa performance énergétique.
 Penser la réversibilité des bâtiments.
 Raisonner davantage en habitat modulable, collectif, partagé.
 Ouvrir l'aménagement à la concertation et prendre davantage en compte les communs.
 Optimiser le foncier (limiter l'artificialisation des sols (ZAN), régulariser des friches, résorber la vacance, limiter l'étalement urbain (PLU)).

CONSCIENCE ET PRODUCTION RESPONSABLES
 Accélérer la prise de conscience pour une consommation et une production plus sobres.
 Requestionner nos besoins pour aller vers une consommation et une production plus sobres.
 Réduire et valoriser les déchets (énergie, compost, recyclage), tendance à la seconde main et au recyclage.
 Promotion des produits de qualité et durables dans le temps.



DES TRANSITIONS CULTURELLES QUI S'ANCRENT DANS DES POLITIQUES PUBLIQUES STRUCTURANTES

Les politiques publiques par leurs orientations stratégiques, plans d'action, financement et partenariats, contribuent à donner une dimension structurelle à des choix culturels. Les projets de territoire (PVD, ACV...), politiques de la transition (PAT, PCAET, CRTE, ...) et de cohésion territoriale (Scot) permettent de construire des récits plus cohérents.



Des changements qui concernent **3 884 883 habitants** sur **17 560 km²**

CHIFFRES CLÉS : UN CHANGEMENT CULTUREL EST UN CHANGEMENT DE « RAPPORT À » ...

LE RAPPORT À L'INFLUENCE CULTURELLE
 La part de l'influence culturelle d'un enfant dont les deux parents sont actifs.
30% LA PART D'INFLUENCE CULTURELLE FAMILIALE
70% LA PART D'INFLUENCE CULTURELLE DE L'ENVIRONNEMENT SOCIAL ET SPATIAL EXTRA-FAMILIALE

LE RAPPORT À LA VILLE PETITE ET MOYENNE
 RHÔNE : 14 COMMUNES PVD, 1 COMMUNE ACV
 Les dispositifs Action Cœur de Ville et Petite Ville de Demain ont pour objectif de sortir du modèle des années 1960 d'extraction de l'activité commerciale des centres-villes vers des zones commerciales afin de redynamiser les centres-villes et centre bourgs et réduire l'étalement urbain

LE RAPPORT AU TRAVAIL
26% c'est le potentiel du télétravail à l'échelle du carré métropolitain à lier au potentiel de réduction des mobilités saturantes.
 Plusieurs collectivités souhaitent expérimenter la semaine en 4 jours pour que les salariés puissent gagner en qualité de vie

LE RAPPORT À L'ALIMENTATION
 La métropole de Lyon comme d'autres territoires, s'intéresse à un système de politiques publiques pour garantir la sécurité alimentaire (6^e branche) afin de progresser en justice alimentaire.

LE RAPPORT À LA MOBILITÉ
 Réduire l'usage de la voiture individuelle et changer le rapport à la propriété privée des moyens de mobilité.
 MÉTROPOLE DE LYON : Les voies lyonnaises (autoroute à vélos) à horizon 2030
369 KM 13 LIGNES RELIANT 40 COMMUNES
 Objectif de la Métropole de Lyon : désimperméabiliser 400 hectares d'ici 2026

LE RAPPORT À L'INFLUENCE CULTURELLE
 La part de l'influence culturelle d'un enfant dont les deux parents sont actifs.
30% LA PART D'INFLUENCE CULTURELLE FAMILIALE
70% LA PART D'INFLUENCE CULTURELLE DE L'ENVIRONNEMENT SOCIAL ET SPATIAL EXTRA-FAMILIALE

LE RAPPORT À LA VILLE PETITE ET MOYENNE
 RHÔNE : 14 COMMUNES PVD, 1 COMMUNE ACV
 Les dispositifs Action Cœur de Ville et Petite Ville de Demain ont pour objectif de sortir du modèle des années 1960 d'extraction de l'activité commerciale des centres-villes vers des zones commerciales afin de redynamiser les centres-villes et centre bourgs et réduire l'étalement urbain

LE RAPPORT AU TRAVAIL
26% c'est le potentiel du télétravail à l'échelle du carré métropolitain à lier au potentiel de réduction des mobilités saturantes.
 Plusieurs collectivités souhaitent expérimenter la semaine en 4 jours pour que les salariés puissent gagner en qualité de vie

LE RAPPORT À L'ALIMENTATION
 La métropole de Lyon comme d'autres territoires, s'intéresse à un système de politiques publiques pour garantir la sécurité alimentaire (6^e branche) afin de progresser en justice alimentaire.

LE RAPPORT À LA MOBILITÉ
 Réduire l'usage de la voiture individuelle et changer le rapport à la propriété privée des moyens de mobilité.
 MÉTROPOLE DE LYON : Les voies lyonnaises (autoroute à vélos) à horizon 2030
369 KM 13 LIGNES RELIANT 40 COMMUNES
 Objectif de la Métropole de Lyon : désimperméabiliser 400 hectares d'ici 2026

QUELLES ACTIONS ?

NOS TERRITOIRES EN ACTION

DES AMÉNAGEMENTS AUX VALEURS ENVIRONNEMENTALES PLUS VERTUEUSES
 Port de Lyon Édouard Herriot (Métropole de Lyon)
 Ce chantier fait office de vitrine nationale et européenne de requalification d'un port construit en 1937 : transformer ce poumon économique pollué et polluant en un emblème exposant en matière environnementale (décarbonation, mobilité propre pour la logistique, mutualisation du dernier kilomètre...)

Grande Porte des Alpes (Métropole de Lyon)
 Ce projet devra faire la démonstration du passage d'un territoire expansionniste source de pollution plurielle à un bassin de vie renouvelé riche en aménités environnementales

DES LOIS AUX VALEURS DE SOIN ET PRÉVENTION
Justice restaurative à Lyon
 (Institut français pour la justice restaurative)
 Bassin d'expérimentation d'une justice restaurative (et non plus uniquement punitive) depuis le 1^{er} mars 2016, pour que victimes et accusés puissent bénéficier d'une médiation commune. Une certification diplômante existe à l'UCCL : certificat universitaire médiation restaurative (pédagogie pour extraire les accusés des schémas de pensée menant à l'acte). Lyon est un territoire pionnier dans la démarche en France.

Règlement local de publicité (RLP)
 (Métropole de Lyon)
 Le RLP permet, au côté des enjeux de dépollution environnementale, une « dépollution cognitive », afin de réduire l'espace d'exposition des citoyens à la publicité commerciale. Les choix de zones sont éclairants pour approfondir la démarche (exemple de la restriction publicitaire autour des écoles).

DES VALEURS ET DES BIENS COMMUNS RESTITUÉS
Bail réel solidaire (BRS)
 Le Bail réel solidaire est un bail permettant de dissocier le foncier du bâti. Cela rend davantage possible l'accès à la propriété pour des ménages modestes. Le foncier peut constituer petit à petit un bien commun.

Régie publique de l'eau (Métropole de Lyon)
 La Métropole de Lyon (à l'instar de plusieurs autres métropoles) a voté en 2023 pour le retour en régie publique de l'eau. Accompagné d'un festival sur l'eau, ce choix politique est une opportunité pour changer notre rapport à l'eau et la reconstruire comme un bien commun.

INNOVATIONS ET CHANGEMENTS CULTURELS
 Des innovations qui font évoluer nos imaginaires et ouvrent de nouveaux champs des possibles.

DES OBJECTIFS NATIONAUX ET EUROPÉENS



Ingénierie des Transitions