

Agence d'**Urbanisme**  
aire métropolitaine **Lyon**naise



Observatoire partenarial en **Economie**

# Les territoires de l'économie lyonnaise

Economie, emploi, insertion

Centre  
Edition 2018



## Sommaire

### Dynamiques de population ..... 5

Population et solde migratoire .....	6
Dynamiques résidentielles .....	7
Niveau de vie .....	8
Bassin d'emplois .....	10

**655 200**

habitants

**368 060**

emplois totaux

### Dynamiques et spécificités économiques ... 11

Spécialisations de l'économie .....	13
Entreprises et établissements .....	16
Création d'entreprises .....	19
Fonctions économiques .....	20
Artisanat .....	21
Comportements d'achat .....	22
Offre commerciale .....	23
Construction de locaux .....	24
Immobilier d'entreprises .....	25
Principaux sites d'activité selon le PLU-H .....	26

**25 %**

des emplois salariés  
dans la sphère publique

**293 520**

emplois salariés  
privés

**70 260**

établissements

### Marché du travail et insertion ..... 27

Population active et emploi .....	28
Offre d'emploi .....	29
Demande d'emploi .....	30
Adéquation offre et demande d'emploi .....	31
Demandeurs d'emploi les plus éloignés du marché du travail ...	32
Bénéficiaires du RSA et de la prime d'activité .....	33

**10 560**

créations d'entreprise

**61 560**

demandeurs d'emploi

**20 070**

foyers bénéficiaires du RSA

## Centre



### Deux territoires de comparaison, la métropole et l'aire métropolitaine

*L'aire métropolitaine est constituée des 13 Scot de l'aire métropolitaine lyonnaise*

- Métropole de Lyon
- Aire métropolitaine







# Dynamiques de population

**+ 6 120**

habitants par an

**168 450**

personnes viennent chaque  
jour travailler dans le terri-  
toire  
du Centre

**21 900 €**

de revenu annuel médian  
estimé en 2014 par unité de  
consommation



**655 200**  
habitants

**48 %**  
des habitants de la métropole

**+ 1 %**  
par an entre 2009 et 2014

dont **+ 0,9 %**  
de solde naturel

et **+ 0,1%**  
de solde migratoire apparent

**+ 6 120**  
habitants par an

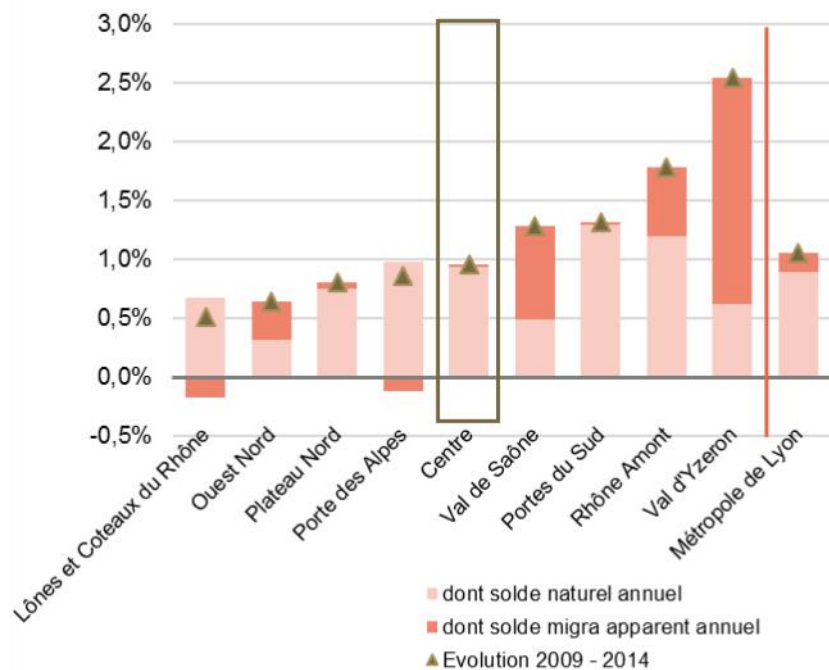
## Population et solde migratoire

### Une croissance de la population essentiellement liée au solde naturel

Avec plus de 655 200 habitants et une croissance annuelle moyenne de +1%, le Centre affiche un réel dynamisme démographique, qui s'inscrit dans la moyenne de la métropole.

Les arrivées de nouvelles populations compensent les départs mais c'est essentiellement le solde naturel qui vient expliquer les 6 120 habitants supplémentaires chaque année.

### Évolution annuelle moyenne de population par conférence territoriale des maires entre 2009 et 2014 (en %/an)



#### Définitions

**Solde naturel** : différence entre le nombre de naissances et le nombre de décès enregistrés au cours d'une période.

**Solde migratoire apparent** : il correspond à la différence entre le nombre de personnes entrées sur un territoire donné et le nombre de personnes qui en sont sorties, au cours de la période considérée. Il est obtenu par différence entre la variation totale de la population au cours de la période considérée et le solde naturel.

Source : Insee, RP 2014

## Dynamiques résidentielles

### Plus de 54 000 nouveaux habitants entre 2013 et 2014

Entre 2013 et 2014, 54 106 habitants ont emménagé dans le Centre. 83% d'entre eux venaient de l'extérieur de la métropole.

A l'inverse, 51 108 habitants ont quitté le Centre. 27% se sont installés dans un autre bassin de vie de la métropole et 73% l'ont quittée.

## 54 106

nouveaux habitants entre 2013 et 2014

## 51 108

sortants entre 2013 et 2014

## Lônes et coteaux du Rhône,

principale destination des habitants du Centre au sein de la métropole

### Flux résidentiels d'individus entre 2013 et 2014



Source : Insee, migrations résidentielles 2014

#### Définitions

**Flux résidentiels** : ils correspondent aux flux d'individus qui sont entrés dans un territoire et ceux qui sont sortis au cours de l'année. Ce concept est indépendant de la nationalité. Un certain nombre est resté dans la même zone soit dans un autre logement soit dans le même.

Seuls les flux d'entrants incluent les personnes en provenance de l'étranger. En effet, le recensement de la population ne permet pas de connaître le nombre de sortants en direction de l'étranger.

**Taux de migrations nettes** : le taux de migration nette d'une zone géographique donnée correspond au taux d'évolution de la population imputable aux mouvements migratoires entre cette zone et les autres parties du territoire national. Il rapporte le solde migratoire net (entrées moins sorties) à la population moyenne de la zone.



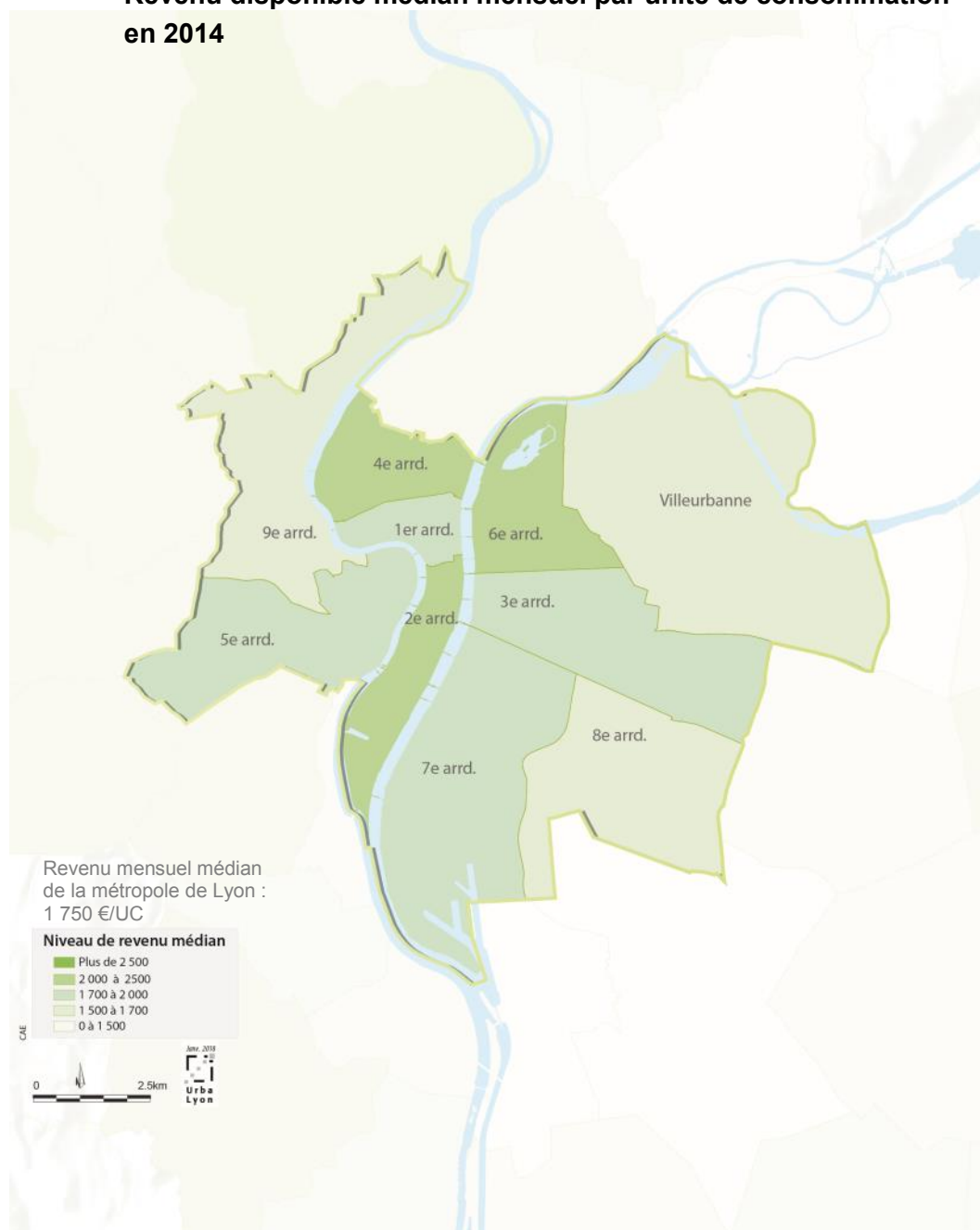
## Des disparités marquées entre les quartiers du Centre

**21 900 €**

de revenu annuel médian disponible estimé en 2014 par unité de consommation

Le Centre, avec un revenu annuel médian estimé légèrement supérieur à la moyenne métropolitaine, se caractérise par de fortes disparités entre les quartiers. Les 6<sup>e</sup>, 2<sup>e</sup> et 4<sup>e</sup> arrondissements font partie de la moitié des communes et arrondissements de la Métropole ayant les plus hauts revenus annuels médians. A l'inverse, les quartiers des Buers nord, des cités sociales de Gerland ou encore de Mermoz comptent parmi les quartiers aux niveaux de vie les plus bas. Ce constat est corroboré par l'analyse des taux de pauvreté.

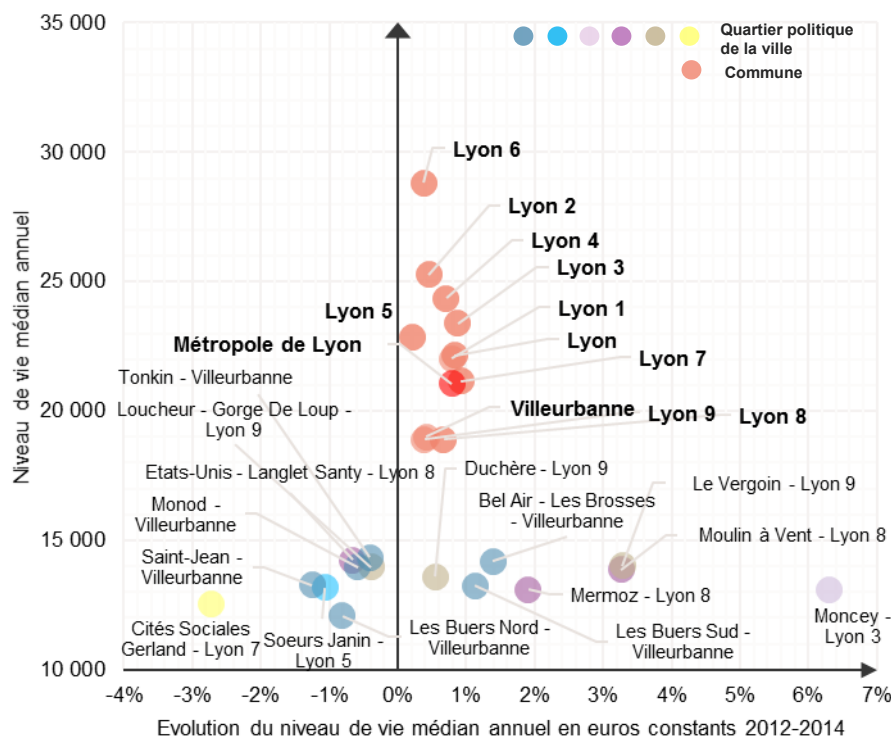
### Revenu disponible médian mensuel par unité de consommation en 2014



Source : Insee, FiLoSoFi 2014



## Niveau de vie médian annuel en 2014 et évolution 2012-2014 dans les communes et les quartiers en politique de la ville



Source : Insee, FiLoSoFi

En 2014, les habitants du 6e arrondissement de Lyon ont un revenu disponible annuel médian de près de 28 000 euros /UC. Ce niveau de vie médian est en croissance de 0,4% par rapport à 2012.

### Définitions

**Niveau de vie** : revenu à la disposition du ménage pour consommer et épargner (après prélèvement des impôts et versement des prestations sociales). Il comprend le revenu déclaré, les prestations sociales reçues et la prime pour l'emploi. Au total de ces ressources, on déduit les impôts directs.

**Unité de consommation** : coefficient de pondération attribué à chaque membre du ménage et permettant de comparer les niveaux de vie de ménages de tailles ou de compositions différentes. L'échelle actuellement la plus utilisée (dite de l'OCDE) retient la pondération suivante :

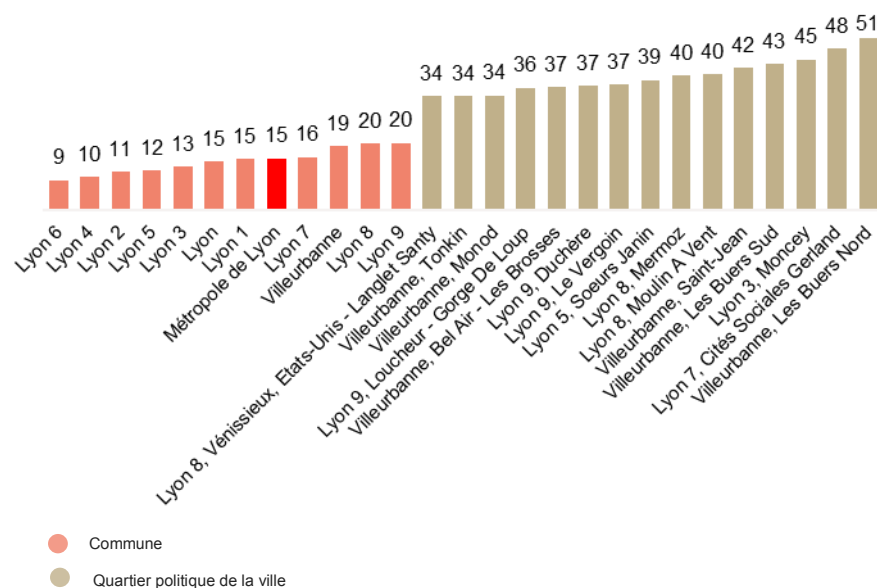
- 1 UC pour le premier adulte du ménage ;
- 0,5 UC pour les autres personnes de 14 ans ou plus ;
- 0,3 UC pour les enfants de moins de 14 ans.

**Taux de pauvreté** : Le taux de pauvreté correspond à la proportion d'individus (ou de ménages) dont le niveau de vie est inférieur pour une année donnée à un seuil. L'Insee, mesure la pauvreté monétaire de manière relative. Dans l'approche en termes relatifs, le seuil de pauvreté est déterminé par rapport à la distribution des niveaux de vie de l'ensemble de la population. On privilégie en Europe le seuil de 60 % du niveau de vie médian. Le seuil de pauvreté atteint 1 008 €/mois pour une personne seule en 2014.

### QPV ou quartier politique de la ville :

Depuis 2014, la loi de programmation pour la ville et la cohésion urbaine a défini des quartiers prioritaires pour la politique de la ville. Les QPV remplacent les zones urbaines sensibles (ZUS) et les contrats urbains de cohésion sociale (CUCS).

## Taux de pauvreté (en %) en 2014 dans les communes et les quartiers politiques de la ville



Source : Insee, FiLoSoFi 2014

## Bassin d'emplois

**368 060**

emplois totaux

**289 610**

actifs ayant un emploi

**126**

emplois pour 100 actifs

**68 %**

des actifs travaillent dans leur territoire de résidence

**168 450**

personnes viennent chaque jour travailler dans le Centre

## Le Centre, territoire très attractif pour les actifs de l'aire urbaine lyonnaise

Accueillant plus de la moitié des emplois de la métropole, le Centre constitue naturellement le bassin économique le plus attractif pour les actifs de l'aire urbaine de Lyon. Plus de 168 000 actifs viennent chaque jour travailler dans le Centre. Parmi eux, la moitié vient de l'extérieur de la métropole.

A l'inverse, plus de 92 260 actifs quittent le Centre chaque matin pour aller travailler à l'extérieur. Près de 70% d'entre eux restent dans la métropole et 30% la quittent.

### Principales destinations des flux domicile-travail

#### Principales communes de résidence des actifs

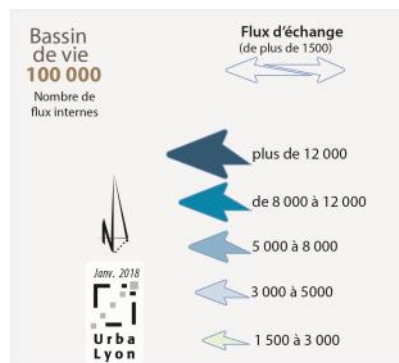
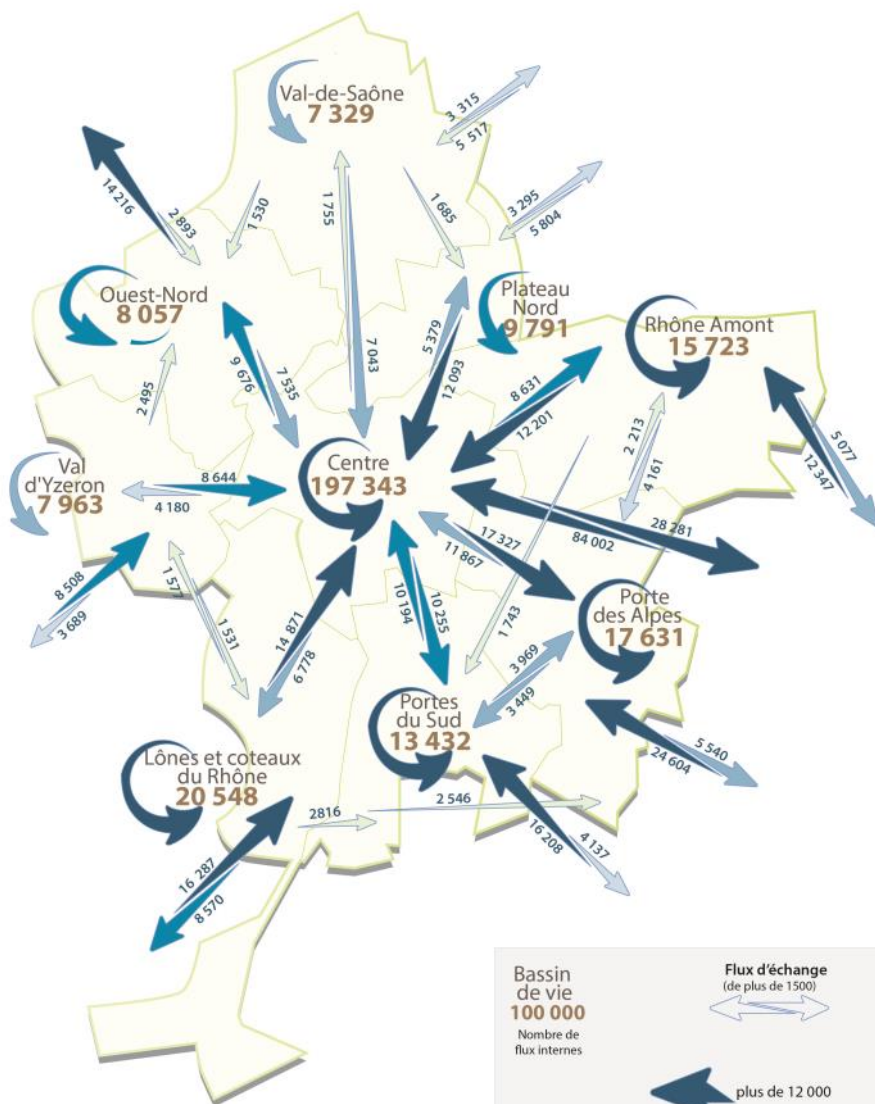
Villeurbanne	42 073
Lyon 3e	33 259
Lyon 7e	26 477
Hors territoire	
Caluire-et-Cuire	7 979
Vénissieux	6 162
Vaulx-en-Velin	4 966

#### Principales communes de travail des résidents

Lyon 3e	41 140
Villeurbanne	3 662
Lyon 7e	26 494
Hors territoire	
Saint-Priest	7 880
Bron	7 343
Vénissieux	6 211

#### Définition

Le nombre d'emplois rapportés aux actifs ayant un emploi est appelé **indicateur de concentration d'emploi**. Il mesure le rapport entre le nombre d'emplois total d'un territoire sur le nombre de résidents qui en ont un. Si l'indicateur est inférieur à 100, le territoire est qualifié de résidentiel.



# Dynamiques et spécificités économiques

**293 520**

emplois salariés privés  
fin 2016

**+ 21 470**

emplois  
depuis 2011

**75 %**

c'est la part  
de l'emploi salarié  
de la sphère privée

**70 260**

établissements

**10 560**

créations d'entreprise  
en 2016





## Une économie « métropolitaine » en croissance forte

### 293 520

emplois salariés privés en 2016

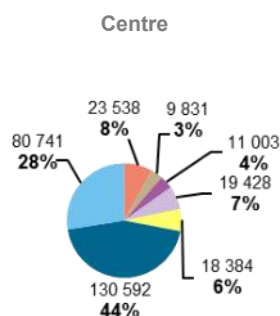
### 44 %

des emplois dans les services aux entreprises

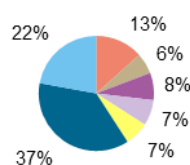
### 88 300

emplois publics

### Emploi salarié privé par grand secteur en 2016



Métropole de Lyon  
559 987 emplois



Lyon et Villeurbanne, comme tous les centres des grandes métropoles mondiales, se caractérisent par une densité de services supérieurs aux entreprises (numérique, ingénierie, conseil, finance-assurance...). Ces activités ont porté la croissance d'emplois de ces cinq dernières.

A côté de ces activités « métropolitaines », le Centre reste un pôle majeur de services à la population de rayonnement local et régional. L'économie présentielle y est également très développée (hébergement-restauration, santé-action sociale, enseignement, commerce...).

#### Le Centre, bassin de vie le plus tertia- risé de la métropole

Le Centre concentre 52% de l'emploi salarié privé total de la métropole. Il s'agit du territoire le plus tertiaisé de la métropole. Les activités de services y sont particulièrement représentées. Les services aux entreprises représentent 44% de l'emploi, contre 37% en moyenne dans la métropole et les services aux particuliers 28%, soit six points de plus que la moyenne métropolitaine. A l'inverse, les activités de production (industrie et BTP) et le commerce de gros pèsent moins que dans l'ensemble de la métropole.

#### Des services aux entreprises surre- présentés et en croissance forte

Comme toute grande métropole européenne, le centre de la métropole lyonnaise se caractérise par des activités de services supérieurs aux entreprises particulièrement développées et spécifiques. Ces activités se polarisent en effet dans les pôles centraux des grandes métropoles. C'est le cas des services intellectuels et informatiques et des activités de finance-assurance, particulièrement spécifiques du Centre. Dans le numérique et les télécommunications, peuvent être cités parmi les plus gros employeurs CGI, Cegid, Sogeti, GFI ou encore Orange. Altran, Egis, Ayming, Abysen, KPMG ou Ernst & Young comptent parmi les plus gros employeurs des activités de conseil et d'ingénierie. Enfin, Groupama RAA, la Caisse d'épargne, April, Axa, la Lyonnaise de banque ou

LCL font partie des plus gros établissements du secteur banque-assurance.

Ces activités ont porté une grande part de la croissance d'emplois ces cinq dernières années. Sur les 21 465 emplois gagnés par la Confédération entre 2011 et 2016, 72% ont été le fait de services aux entreprises. Ces activités ont en effet gagné +13% d'emplois en cinq ans dans le Centre ; une progression de neuf points supérieure à la moyenne nationale et de six points supérieure à la moyenne régionale.

Les activités informatiques (+32%), de conseil (+31%), d'ingénierie (+22%) et l'intérim (+32%) ont été les plus dynamiques ces cinq dernières années.

Ces activités se localisent prioritairement dans les grands sites tertiaires du Centre : Part-Dieu, Presqu'île/Confluence, Gerland...

#### La ville centre, pôle de services à la population de rayonnement métropo- litain

Les villes-centres des grandes métropoles ne sont pas seulement des pôles tertiaires supérieurs, elles polarisent également de nombreuses activités de services à la population et touristiques. Ces activités représentent 28% de l'emploi dans le Centre. L'hébergement-restauration y est particulièrement développé. Sans compter l'emploi public, d'autres services aux particuliers sont déjà largement surreprésentés dans le Centre (cf. graphique p.14) : la santé, l'action sociale, l'enseignement, les acti-



vités récréatives et culturelles. En ajoutant les services publics, l'économie pré-sentielle représente un poids économique tout à fait significatif du Centre (cf. analyse fonctionnelle p.20).

L'emploi dans les services aux particuliers a progressé de 7% entre 2011 et 2016, une croissance de deux points inférieure à la moyenne métropolitaine et d'un point supérieure à la moyenne française.

### Le commerce de détail, un poids équivalent à la moyenne métropolitaine

Malgré la présence de pôles commerciaux de rayonnement régional ou métropolitain (Part-Dieu, Presqu'île, Confluence), l'emploi dans le commerce de détail se situe dans la moyenne métropolitaine (7% de l'emploi salarié privé total).

Sa progression de 9% depuis 2011 est en revanche de 5 points supérieure à celle de l'ensemble de la métropole et de six points supérieure à la moyenne nationale

### Des activités de transport-logistique liées à la présence de grands établissements de Keolis, la SNCF et La Poste

Le poids du secteur du transport et de la logistique est essentiellement lié à la présence de quelques grands établissements (Keolis, SNCF, La Poste). Ce secteur affiche une part d'emplois (6%) comparable à la moyenne métropolitaine (7%). Tout comme en moyenne sur l'ensemble de la métropole, l'emploi dans ce secteur a stagné sur la période 2011-2016.

### Industrie, BTP et commerce de gros: des activités moins présentes dans le Centre

Impactées par un double processus de desserrement depuis les centres et par des pertes d'emplois sur la dernière période, les activités industrielles, du BTP et de commerce de gros sont nettement moins présentes que dans l'ensemble de la métropole. Ces secteurs ont vu leur

nombre d'emplois baisser pour l'industrie et le BTP (-5%) et stagner pour le commerce de gros dans le Centre. De plus, de nombreux emplois de l'énergie ou de l'industrie localisés dans le Centre sont en réalité des fonctions tertiaires d'entreprises industrielles (ex. : Solvay ou Lusstucru dans le 6<sup>e</sup>). L'énergie apparaît particulièrement spécifique pour le territoire avec la présence d'établissements tels qu'Areva, EDF, CNR, Enedis, Engie, RTE, Dalkia...

En dehors du secteur de l'énergie, le Centre conserve un tissu d'entreprises industrielles emblématiques : autour des sciences de la vie dans le Biodistrict de Gerland (Sanofi Pasteur/Genzyme, Boehringer Ingelheim, Laboratoire Aguetant...), et de manière plus éparse, avec par exemple Bayer dans le 9<sup>e</sup>, JST dans le 8<sup>e</sup>, ou encore, Alstom transport, Bocard, Grid solutions ou ACI à Villeurbanne... Dans le Centre, Villeurbanne se distingue assez nettement, avec 14% d'emplois industriels, un poids supérieur d'un point au poids de l'industrie dans l'ensemble de la métropole.

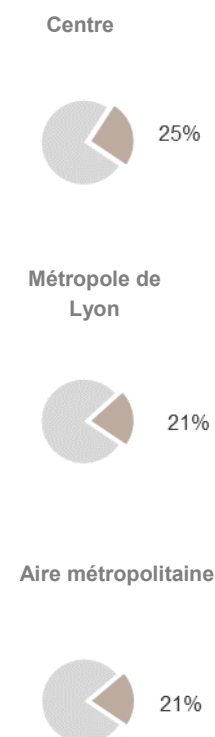
### Les 3<sup>e</sup>, 2<sup>e</sup> et 9<sup>e</sup> arrondissements, territoires les plus dynamiques ces cinq dernières années

Si, globalement, le Centre affiche une excellente santé économique, les secteurs d'activités présents d'une part et les développements immobiliers d'autre part, viennent expliquer des trajectoires assez différenciées entre les différents arrondissements et Villeurbanne ces cinq dernières années.

Favorisés par les développements des projets Part-Dieu ou Confluence, les 2<sup>e</sup> (+12%) et 3<sup>e</sup> (+16%) arrondissements ont enregistré les plus fortes croissances d'emplois de ces cinq dernières années, devant le 9<sup>e</sup> arrondissement (+10%) qui poursuit son développement."

Parmi les territoires les plus pourvoyeurs d'emplois du Centre, il convient de noter que Lyon 7<sup>e</sup> a vu son nombre d'emplois stagner sur la période et Villeurbanne n'augmenter que de 2%.

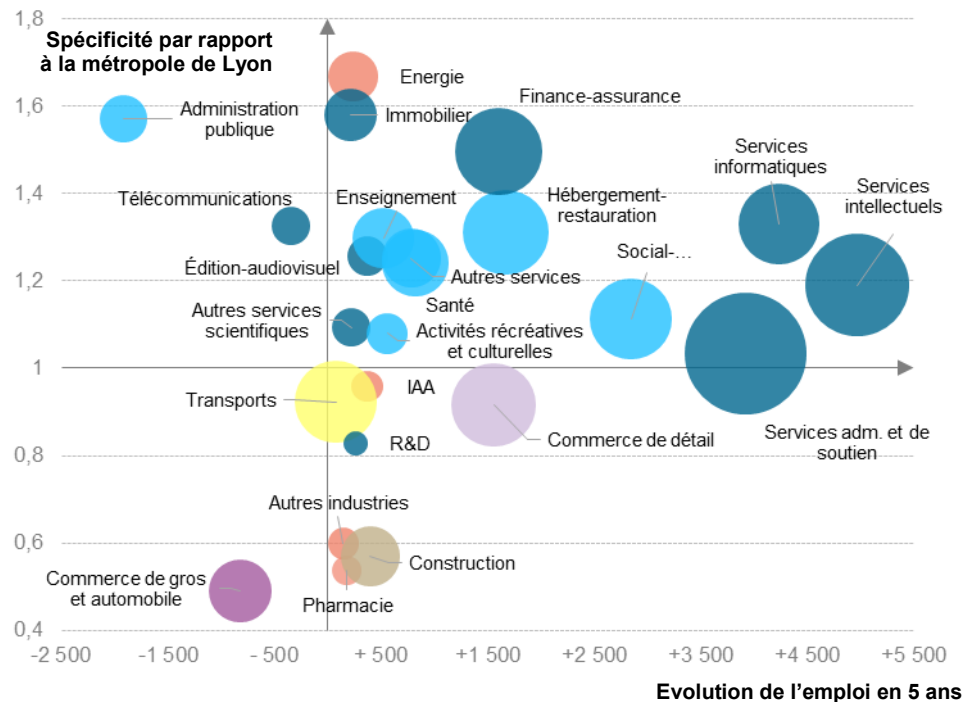
## Part de l'emploi public dans l'emploi salarié



Source : Insee - Clap 31-12-2015

## Volume d'emploi des secteurs d'activité en 2016, évolution en 5 ans et spécificité par rapport à la métropole

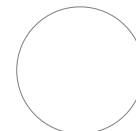
Sélection parmi les activités en NAF 38 les plus représentatives en emploi ou spécificité  
La taille des bulles est proportionnelle à l'emploi en 2016



- Industrie, énergie, environnement
- BTP
- Commerce de gros et automobile
- Commerce de détail
- Transports - logistique
- Services aux entreprises, finance, immobilier
- Services aux particuliers

Nombre d'emplois

40 000



Source : Acoiss-Urssaf au 31.12

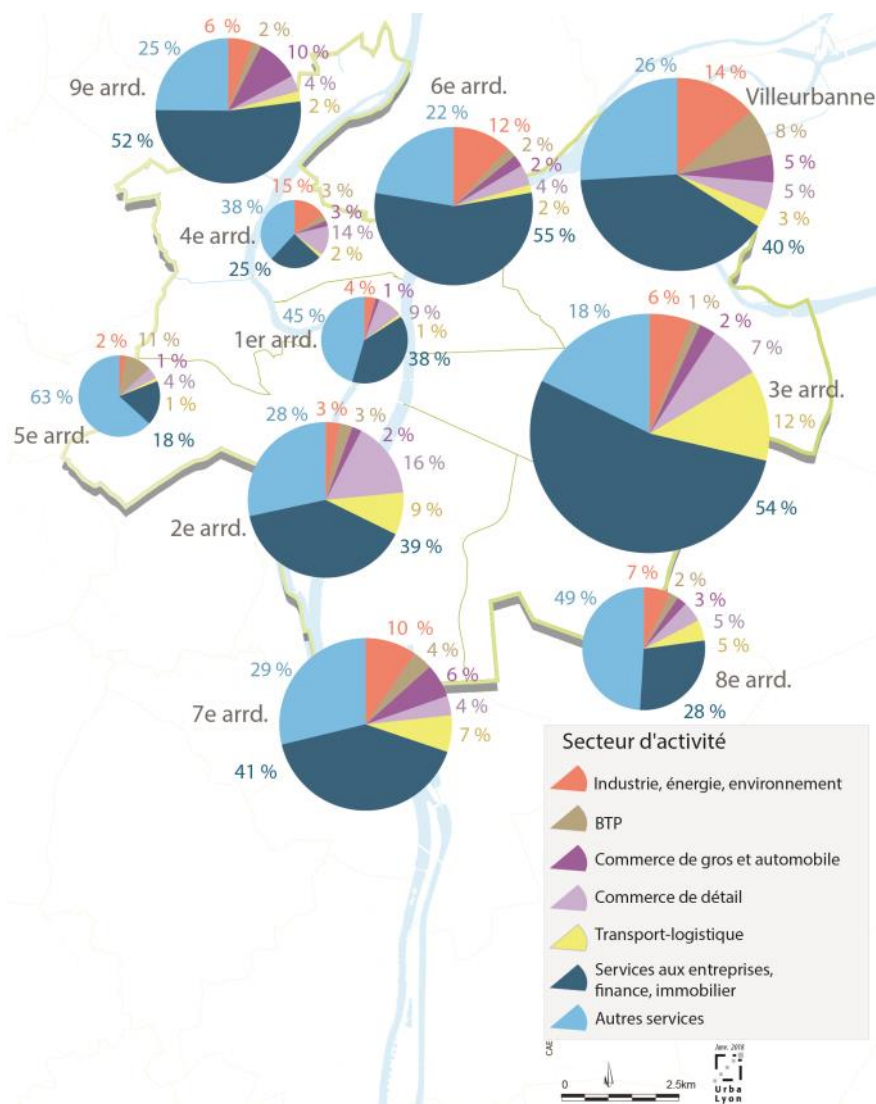
### \*Clé de Lecture

Le secteur des services intellectuels représente une part d'emplois dans l'emploi total du Centre 1,2 fois supérieure à la part d'emplois de ce secteur dans l'emploi total de la métropole de Lyon. Entre 2011 et 2016, il a enregistré près de 5 000 emplois supplémentaires

### Définitions

L'indice de spécificité est le rapport entre le poids relatif de l'activité sur le territoire et le même poids relatif dans la métropole de Lyon. Supérieur à 1, l'activité est surreprésentée, inférieur à 1 elle est sous-représentée.

## Répartition de l'emploi salarié privé par secteur d'activité en 2016



Source : Acoiss-Urssaf au 31.12

## Emploi salarié privé par commune de 2008 à 2016

	2008	2009	2010	2011	2012	2013	2014	2015	2016	Evolution 2011-2016
<b>Lyon 1</b>	8 807	8 513	8 779	9 023	8 810	9 052	8 870	9 277	9 613	<b>+7%</b>
<b>Lyon 2</b>	27 179	27 059	27 489	27 737	30 106	30 171	30 531	30 750	31 136	<b>+12%</b>
<b>Lyon 3</b>	61 384	60 386	61 553	63 600	64 529	66 930	68 938	72 105	73 639	<b>+16%</b>
<b>Lyon 4</b>	5 628	5 612	5 715	5 925	5 791	5 717	5 719	5 782	5 951	<b>+0%</b>
<b>Lyon 5</b>	7 529	7 421	7 670	8 281	8 337	8 360	8 458	8 340	8 507	<b>+3%</b>
<b>Lyon 6</b>	30 505	30 406	29 077	30 002	29 634	29 701	30 039	30 792	32 183	<b>+7%</b>
<b>Lyon 7</b>	38 240	36 836	36 900	38 223	38 437	37 634	37 379	38 262	38 215	<b>-0%</b>
<b>Lyon 8</b>	18 446	18 674	18 471	17 846	18 090	18 196	18 478	18 672	19 348	<b>+8%</b>
<b>Lyon 9</b>	22 038	22 109	23 614	24 633	24 669	25 565	25 472	26 698	27 039	<b>+10%</b>
<b>Villeurbanne</b>	45 063	44 302	47 188	46 782	46 130	45 337	46 753	47 225	47 886	<b>+2%</b>
<b>Centre</b>	264 819	261 318	266 456	272 052	274 533	276 663	280 637	287 903	293 517	<b>+8%</b>
<b>Métropole de Lyon</b>	526 387	515 180	523 328	532 035	534 130	536 119	541 364	550 293	559 987	<b>+5%</b>

Source : Acoiss-Urssaf au 31.12

### 63% des établissements de plus de 500 salariés de la métropole

Le Centre se distingue assez nettement des autres territoires par la très forte concentration des établissements de grande taille. 63 % des établissements publics et privés de plus de 500 salariés de la métropole sont en effet localisés dans le Centre. Il s'agit essentiellement d'établissements de services aux entreprises et aux particuliers, publics et privés. Pour l'ensemble des entreprises et des établissements, le Centre représente 56% de l'ensemble de la métropole.

#### Définitions

##### Entreprise :

selon l'Insee, l'entreprise est la plus petite combinaison d'unités légales qui constitue une unité organisationnelle de production de biens et de services jouissant d'une certaine autonomie de décision, notamment pour l'affectation de ses ressources courantes. Le nombre d'entreprises correspond au nombre de sièges sociaux.

##### Etablissement :

l'établissement est une unité de production géographiquement individualisée, mais juridiquement dépendante de l'entreprise. Un établissement produit des biens ou des services : ce peut être une usine, une boulangerie, un magasin de vêtements, un des hôtels d'une chaîne hôtelière, la « boutique » d'un réparateur de matériel informatique...

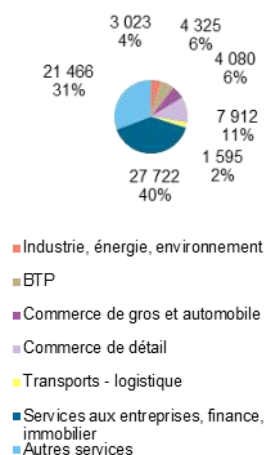
L'établissement, unité de production, constitue le niveau le mieux adapté à une approche géographique de l'économie.

### Nombre d'entreprises et d'établissements (publics et privés) en 2016

	Conférences Centre	Métropole de Lyon	Aire Métropolitaine
Nombre d'entreprises	60 430	107 964	248 548
Nombre d'établissements	70 255	125 561	285 566
Dont établissements sans salarié	47 630	84 022	192 551
Dont établissements avec salarié	22 625	41 539	93 015
Nombre d'établissements de 100 à 499 salariés	430	881	1596
Nombre d'établissements de plus de 500 salariés	66	104	149

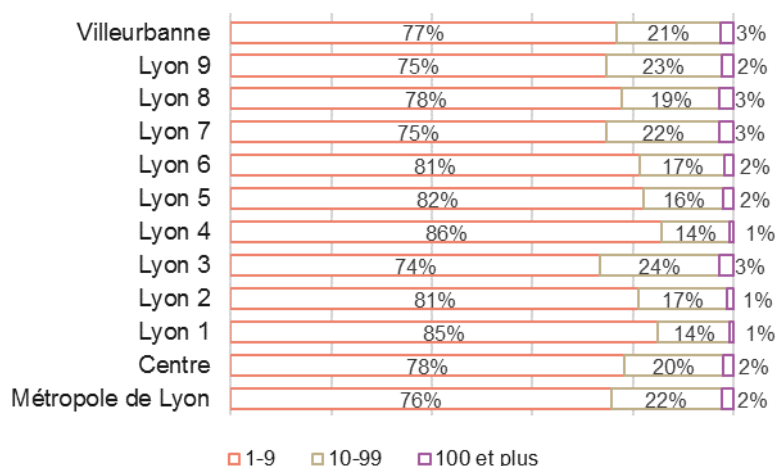
Source :INSEE dénombrement .au 1er janvier

### Secteurs d'activité des établissements en 2016



Source :INSEE dénombrement, au 1er janvier

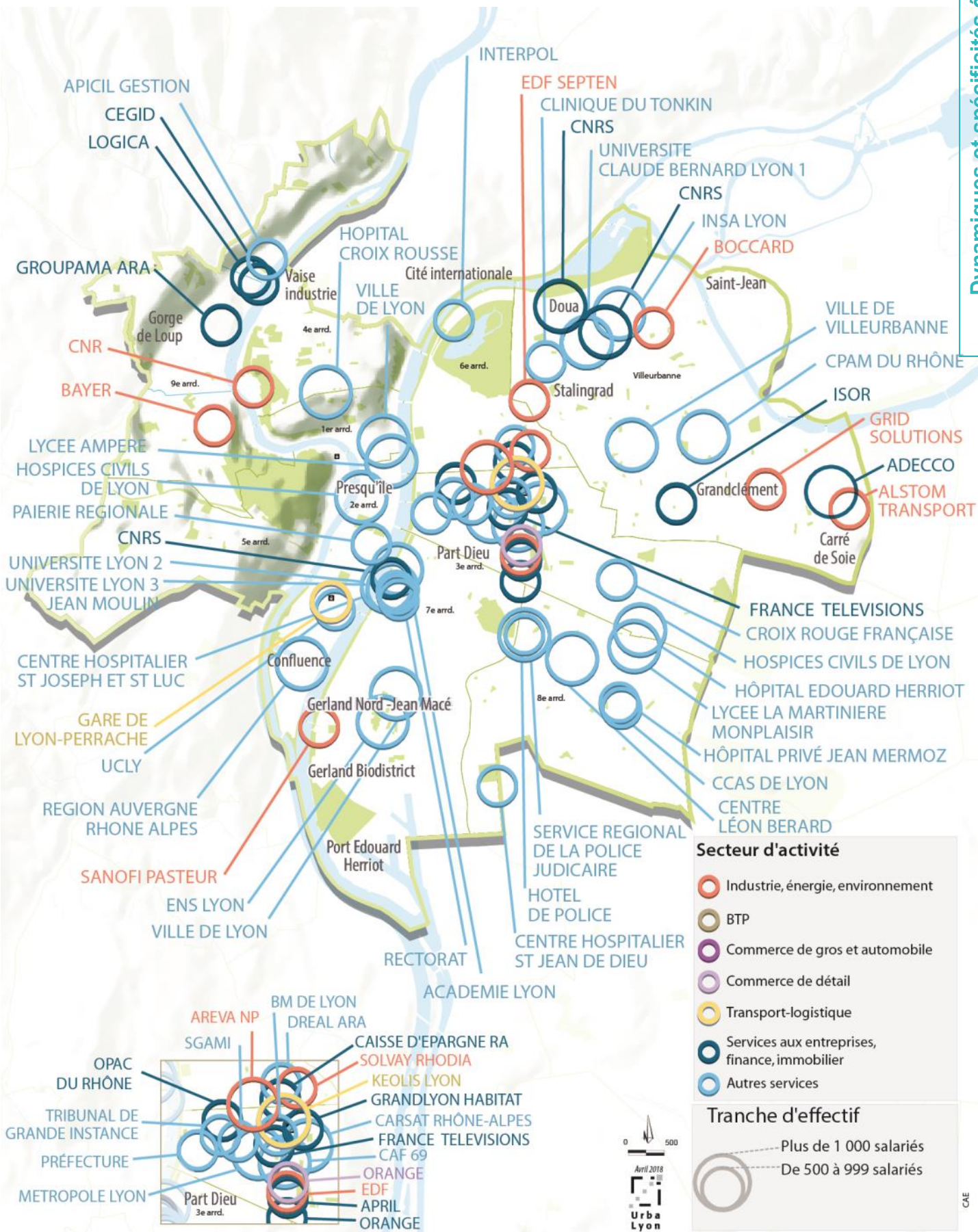
### Nombre d'établissements selon la tranche d'effectif en 2016 en %



Source :INSEE dénombrement .au 1er janvier



## Principaux établissements et leur secteur d'activité en 2017



Source : Insee - Fichier Sirene 2017

## Etablissements privés de plus de 800 salariés

Etablissement	Commune	Activité	Tranche d'effectif
Keolis Lyon	Lyon 9	Transports urbains et suburbains de voyageurs	4100-4199
<b>Restalliance*</b>	Lyon 7	Restauration collective sous contrat	2200-2299
Orano (ex Areva)	Lyon 6	Fabric. générateurs vapeur sf chaudières pour chauffage central	1200-1299
<b>Adecco Groupe France*</b>	Villeurbanne	Services administratifs combinés de bureau	1000-1099
La Poste	Lyon 2	Activ. poste dans le cadre d'une obligation de service universel	900-999
La Poste	Lyon 7	Activ. poste dans le cadre d'une obligation de service universel	900-999
<b>Bayer*</b>	Lyon 9	Fabrication d'autres produits chimiques n.c.a.	800-899
CGI France	Lyon 9	Conseil en systèmes et logiciels informatiques	800-899
<b>Boccard*</b>	Villeurbanne	Réparation d'ouvrages en métaux	800-899
<b>Cegid*</b>	Lyon 9	Location de terrains et d'autres biens immobiliers	800-899
Orange	Lyon 3	Comm. détail matériels télécommunication (magasin spécialisé)	800-899
Alstom Transport	Villeurbanne	Construction locomotives & autre matériel ferroviaire roulant	800-899

Etablissement secondaire

\*Siège social

Source : Insee fichier Sîrène février 2017

## Etablissements publics, parapublics et associatifs de plus de 1900 salariés

Etablissement	Commune	Activité	Tranche d'effectif
<b>Commune de Lyon - Mairie Centrale*</b>	Lyon 1	Administration publique générale	10600-10699
<b>Région Auvergne-Rhône-Alpes*</b>	Lyon 2	Administration publique générale	9000-9099
<b>Métropole de Lyon*</b>	Lyon 3	Administration publique générale	8700-8799
HCL - Hôpital Edouard Herriot	Lyon 3	Activités hospitalières	4400-4499
HCL - Hôpital Croix-Rousse	Lyon 4	Activités hospitalières	3000-3099
CNRS	Villeurbanne	Recherche-développement en sciences humaines et sociales	2400-2499
<b>Commune de Villeurbanne*</b>	Villeurbanne	Administration publique générale	2200-2299
<b>Ecole normale supérieure de Lyon*</b>	Lyon 7	Enseignement supérieur	2000-2099
Commune de Lyon (Annexe)	Lyon 7	Administration publique générale	2000-2099
<b>HCL - siège administratif*</b>	Lyon 2	Activités hospitalières	1900-1999

Etablissement secondaire

\*Etablissement principal

Source : Insee fichier Sîrène février 2017

## Entreprises de plus de 500 millions de chiffre d'affaires

Raison sociale	Commune	Activité	CA (k€)	Date
Adecco France	Villeurbanne	Activités des agences de travail temporaire	4 589 841	31/03/2013
Sanofi Pasteur	Lyon	Fabrication de préparations pharmaceutiques	1 877 000	31/03/2013
Bayer	Lyon	Fabrication de pesticides et d'autres produits agrochimiques	1 535 942	31/12/2012
CNR	Lyon	Production d'électricité	1 055 187	31/12/2012
Merial	Lyon	Fabrication de préparations pharmaceutiques	865 150	31/12/2012
Eni France	Lyon	Commerce de gros de combustibles et de produits annexes	800 194	31/12/2012
MSD Vaccins	Lyon	Commerce de gros de produits pharmaceutiques	725 301	31/12/2012
Charvet La Mure Bianco	Lyon	Commerce de gros de combustibles et de produits annexes	622 830	31/12/2012
Orexad	Lyon	Commerce de gros de fournitures et équipements industriels divers	543 023	31/12/2012
O-I Sales and Distribution France	Villeurbanne	Commerce de gros d'autres produits intermédiaires	519 173	31/12/2012
Gerflor	Villeurbanne	Commerce de gros d'appareils sanitaires et de produits de décoration	506 956	31/12/2012

Source : Bureau van Dijk-Diane (comptes sociaux)

## Création d'entreprises

### Des créations d'entreprises en forte hausse

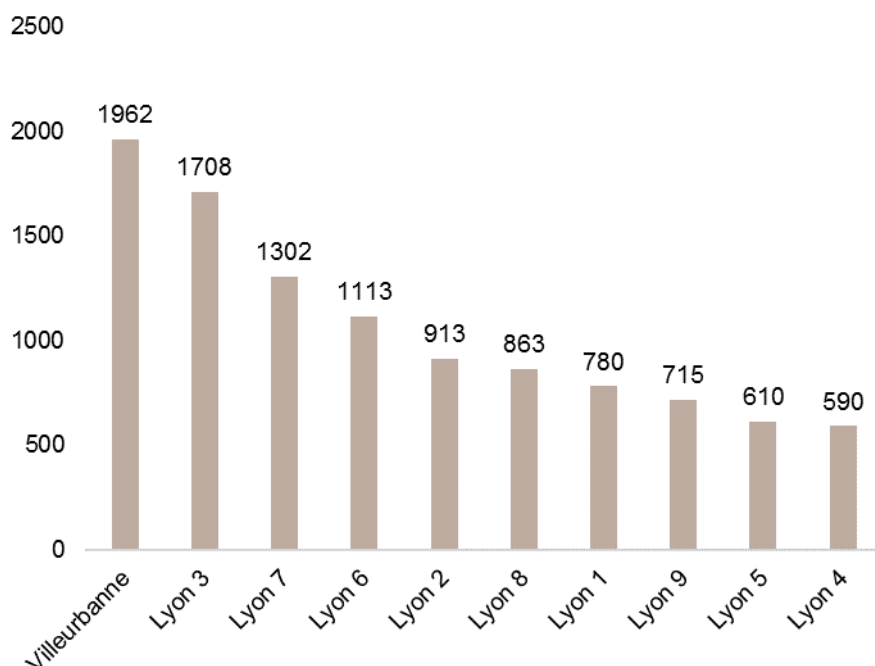
Le Centre est marqué par un fort taux de création (17,9%, contre 16,3% sur l'ensemble de la métropole et 14% dans l'aire métropolitaine) et un très fort dynamisme de la création ces dernières années. Entre 2012 et 2016, le nombre de créations a crû de +24%, pendant qu'il augmentait de 15,5% dans la métropole et de seulement +5,8% dans l'aire métropolitaine. Sur la seule dernière année, la croissance était de +17%, contre +11% dans la métropole.

#### Caractéristiques des créations d'entreprise en 2016

	Centre	Métropole de Lyon	Aire métropolitaine
Nombre de créations	10 556	17 137	31 096
% d'entreprises individuelles	69%	67%	67%
Part des entreprises créées avec salariés	3,4%	3,8%	4,2%
Part d'entreprises artisanales	14,7%	18,3%	24,8%
Taux de création	17,9%	16,3%	14,0%
Evolution 2012-2016	+24,0%	+15,5%	+5,8%
Evolution 2015-2016	+17,1%	+11,4%	+6,4%

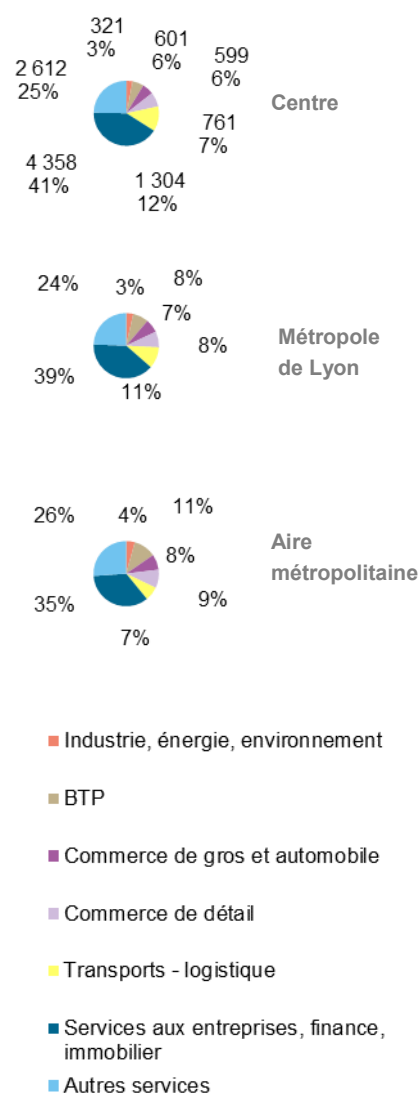
Source : Insee - Sirène démographie des entreprises

#### Répartition des créations d'entreprises en 2016 par commune



Source : Insee - Sirène démographie des entreprises

#### Créations d'entreprises par grands secteurs en 2016



Source : Insee - Sirène démographie des entreprises



## Fonctions économiques

### Le double moteur métropolitain et présentiel

**368 060**

emplois totaux  
en 2014

Comme l'a déjà montré l'analyse sectorielle, l'analyse fonctionnelle des emplois confirme le caractère très métropolitain de l'économie du Centre (prestations intellectuelles, gestion, culture-loisirs) et le poids significatif des fonctions présentes (administration publique, éducation-formation, services de proximité, santé-action sociale). Ces deux types de fonctions ont tiré la croissance d'emplois ces quinze dernières années.

#### Définitions

Mise au point par l'Insee, l'analyse fonctionnelle des emplois complète l'analyse traditionnelle par secteurs d'activité. Quinze fonctions ont été définies selon le métier exercé (CSP) par les actifs. Elles ont été regroupées en quatre grands postes.

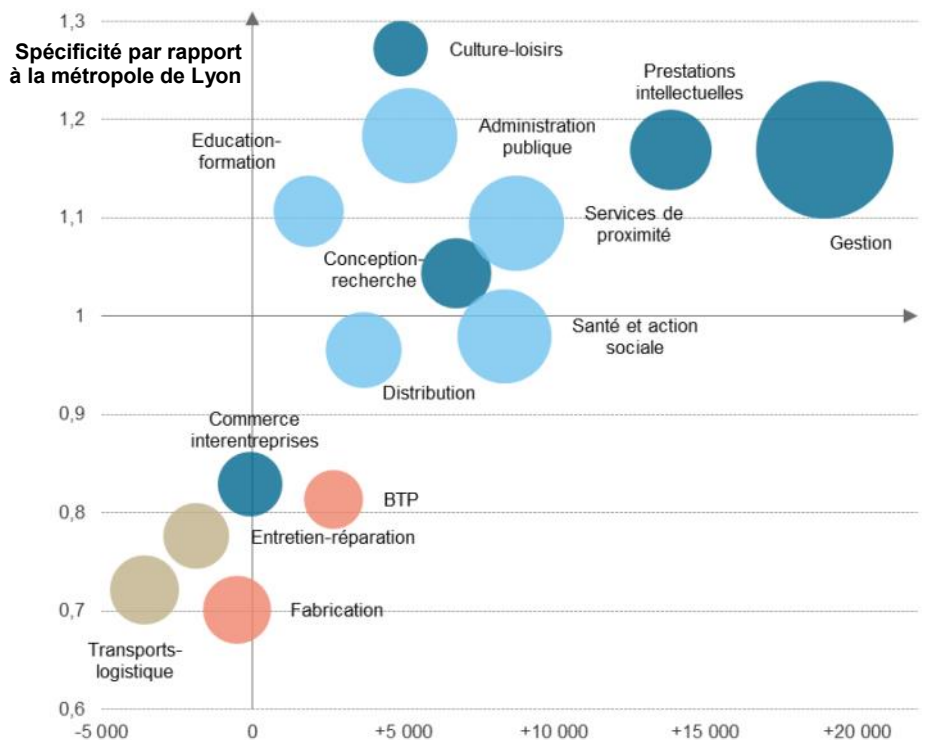
**Fonctions métropolitaines** : gestion, conception-recherche, prestations intellectuelles, commerce interentreprises et culture-loisirs.

**Fonctions présentes** (au service de la population) : distribution, services de proximité, éducation-formation, santé-action sociale et administration publique.

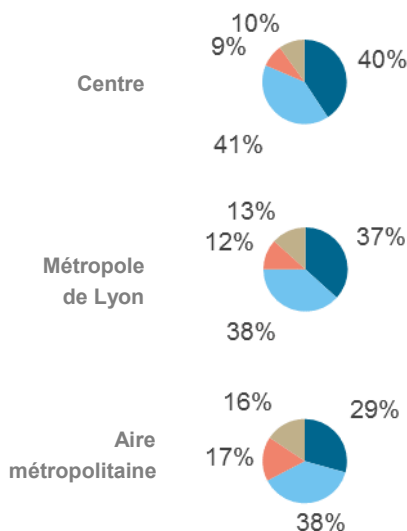
**Fonctions de production concrète** : agriculture, BTP, fabrication

**Fonctions transversales** : transport-logistique, entretien-réparation.

#### Emploi par fonction en 2014, évolution 1999-2014 et spécificité par rapport à la métropole de Lyon

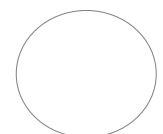


#### Répartition de l'emploi total par type de fonction en 2014



Source : Insee - RP 2014

Nombre d'emplois  
75 000



Source : Insee-RP



## Artisanat

## Un maintien de l'artisanat de fabrication dans le Centre

Le Centre affiche un taux d'entreprises artisanales de cinq points inférieur à la moyenne métropolitaine.

Ce sont principalement les entreprises artisanales du bâtiment qui apparaissent nettement sous-représentées (29% des artisans, contre 35% dans l'ensemble de la métropole). Représentant respectivement 16% et 13% des entreprises artisanales, les activités de services et d'alimentation ont un poids supérieur de deux points à la moyenne métropolitaine.

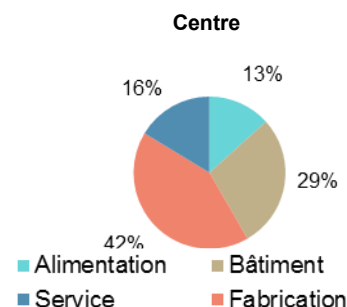
Plus surprenant, l'artisanat de fabrication représente encore 42% des entreprises dans le Centre, contre 40% dans l'ensemble de la métropole.

### Caractéristiques des entreprises artisanales en 2016

	Centre	Métropole de Lyon
Nombre d'entreprises artisanales	9 579	21 790
Taux d'entreprise artisanale en 2017	16%	21%
Part des entreprises individuelles en 2016	50%	49%
Part des micro-entrepreneurs	31%	30%
Part des SARL et EURL	35%	35%
Part SAS et SASU	15%	15%
Taux de chef d'entreprises de plus de 55 ans	19%	22%

Source : CMA

### Secteur d'activité des entreprises artisanales en 2017

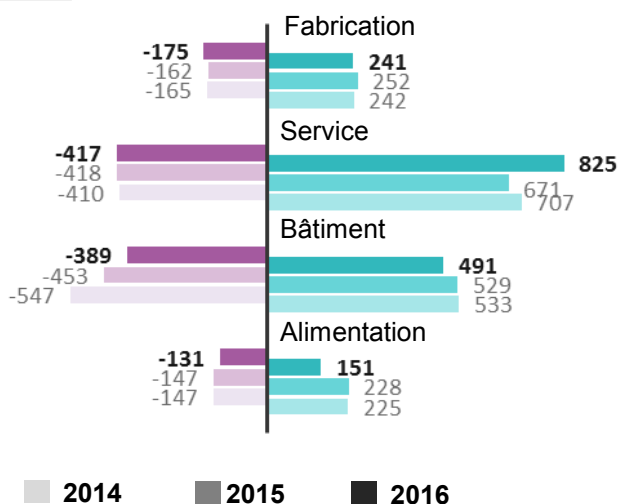


Source : CMA

### Radiation et immatriculation des entreprises artisanales par activité

#### Radiations

#### Immatriculations



Source : CMA

### Entreprises artisanales accueillant des apprentis

	Contrats signés en 2016-2017
Alimentation	317
Bâtiment	146
Services	297
Fabrication	69
<b>Total</b>	<b>834</b>

Source : CMA

### Des dépenses de proximité en hausse

Les commerces du Centre représentent 42% du chiffre d'affaires total de la métropole. 80% de ce chiffre d'affaires est assurée par une clientèle résidant dans le Centre ; une part en augmentation de trois points par rapport à 2012.

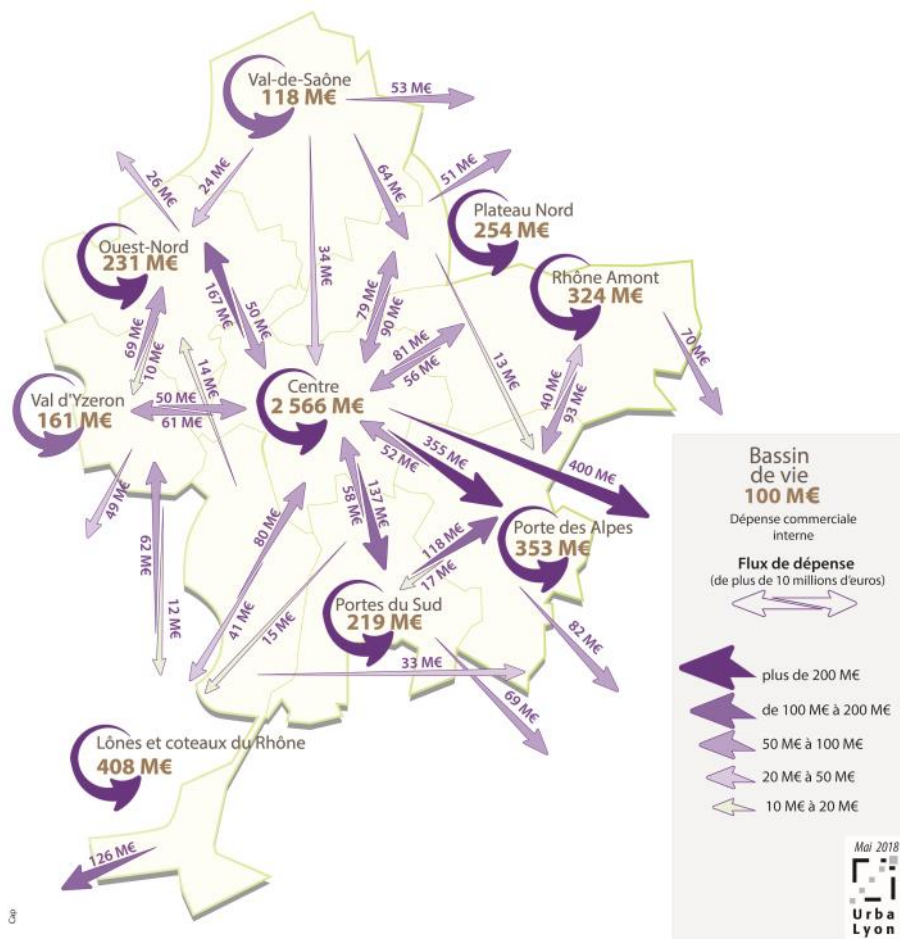
Les habitants de Lyon-Villeurbanne font les deux tiers de leurs dépenses dans le Centre. Cette part est également en augmentation de quatre points par rapport à 2012, ce qui témoigne d'une tendance d'un retour aux achats de proximité.

#### Destination des dépenses des résidents du secteur en 2017 et évolution depuis 2012

Dans le secteur	Hors du secteur
66 %	34 %
2 566 M€	1 327 M€
+ 3pts	- 3pts

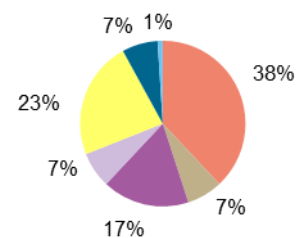
Source : CCI, 2017

#### Destination des dépenses des résidents du secteur en 2017



Source : CCI, 2017

#### Chiffre d'affaires selon la forme de vente en 2017



- Petit Commerce
- Commerce non sédentaire
- Supermarché, hard discount
- Hypermarché
- Grande surface spécialisée
- Autre grande surface
- Autre forme de vente (dont drive)

#### Chiffre d'affaires du commerce (hors restauration et services) en 2017

	2017	Evolution 2012-2017
Alimentaire	1 560 M€	+ 17 %
Non alimentaire*	1 661 M€	+ -1 %
<b>Total</b>	<b>3 221 M€</b>	<b>+ 7%</b>

#### Origine du chiffre d'affaires des commerces du secteur en 2017

	Clientèle résidente	Clientèle extérieure
2017	80%	20%
Rappel 2012	76%	24%

Source : CCI de Lyon et Partenaires - 9<sup>e</sup> et 10<sup>e</sup> enquête consommateurs de la région lyonnaise et beaujolaise, 2012 et 2017

## Offre commerciale

## 113 marchés hebdomadaires dans Lyon et Villeurbanne

Le Centre représente 32 % du plancher commercial de la métropole. C'est dans le domaine de l'équipement de la personne que le Centre pèse le plus, avec près de la moitié du plancher commercial de la métropole.

Le Centre se distingue aussi par le nombre hebdomadaire de marchés. Pas moins de 113 marchés prennent place chaque semaine dans Lyon et Villeurbanne.

### Nombre d'établissements du commerce en 2017

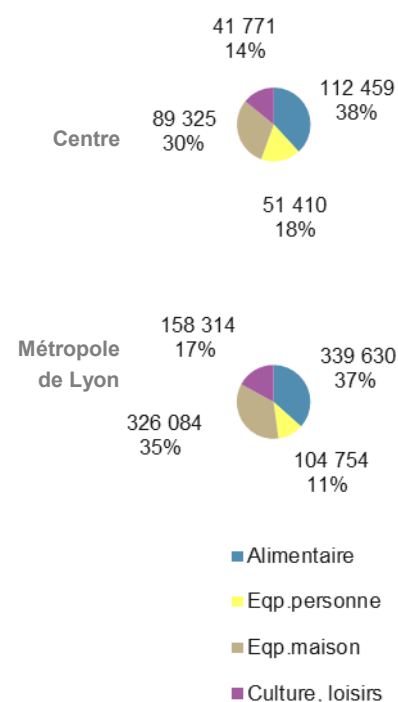
	Commerce	Services commerciaux	Automobile	Café Hôtel Restaurant	Total
<b>Lyon 1</b>	378	343	8	329	1058
<b>Lyon 2</b>	1129	587	12	485	2213
<b>Lyon 3</b>	786	1015	86	490	2377
<b>Lyon 4</b>	299	346	30	109	784
<b>Lyon 5</b>	200	314	29	248	791
<b>Lyon 6</b>	549	785	40	334	1708
<b>Lyon 7</b>	437	630	102	411	1580
<b>Lyon 8</b>	334	380	109	166	989
<b>Lyon 9</b>	235	346	87	162	830
<b>Villeurbanne</b>	723	877	213	383	2196
<b>Centre</b>	5070	5623	716	3117	14 526

Source : Insee, Sirene 2017

### Répartition du plancher commercial par secteur d'activité en 2014

(en m<sup>2</sup> de surface de vente)

Seuls les commerces de plus de 300 m<sup>2</sup> sont recensés



Source : CCI-RCS, décembre 2014

### Nombre hebdomadaire de marchés en 2016

Lyon 1	7	Lyon 7	9
Lyon 2	11	Lyon 8	15
Lyon 3	16	Lyon 9	12
Lyon 4	9	Villeurbanne	19
Lyon 5	10		
Lyon 6	5		

Source : ADPM, 2016

#### Définitions

Le plancher commercial est le total des surfaces de vente des commerces

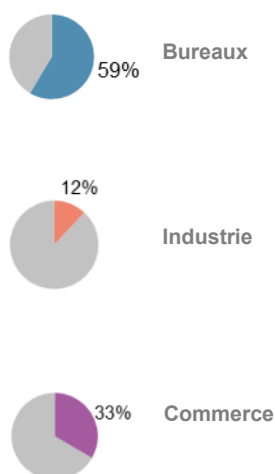
## Construction de locaux

### Près de 60% de la construction de bureaux de la métropole

En dix ans, près de 900 000 m<sup>2</sup> de bureaux ont été mis en chantier dans Lyon et Villeurbanne, soit 59% des mises en chantier de la métropole.

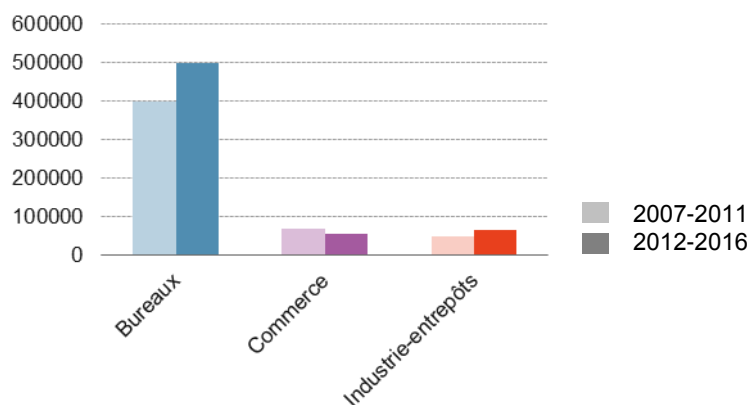
Sur cette période, c'est le 7<sup>e</sup> arrondissement qui a enregistré le plus de constructions de bureaux, avec 30% des mises en chantier du Centre, devant le 3<sup>e</sup> arrondissement (19%) et le 2<sup>e</sup> (19%).

**Part de la conférence dans la métropole de Lyon entre 2007 et 2016**



Source : SoES-DREAL, Sit@del2

**Locaux mis en chantier entre 2007 et 2016 (en m<sup>2</sup>)**



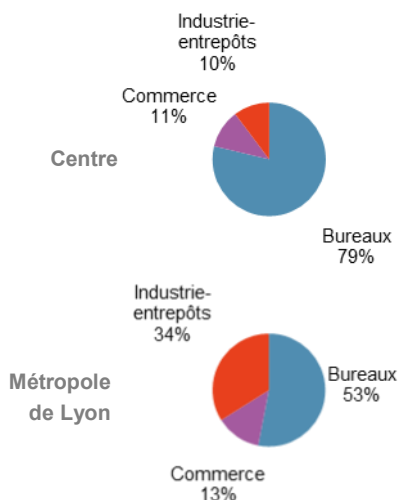
Source : SoES-DREAL, Sit@del2

**Locaux mis en chantier entre 2007 et 2016 (en m<sup>2</sup>)**

Commune	Bureaux	Industrie-entrepôts	Commerce
Lyon 1	1 682	0	2 988
Lyon 2	166 762	1 588	23 153
Lyon 3	172 314	5 065	17 888
Lyon 4	8 957	0	1 490
Lyon 5	1 644	87	1 556
Lyon 6	18 082	0	2 827
Lyon 7	273 220	63 266	20 895
Lyon 8	31 292	2 353	18 153
Lyon 9	93 269	11 868	21 174
Villeurbanne	130 912	32 669	15 625
Centre	898 134	116 896	125 749
Métropole de Lyon	1 534 019	980 536	376 875

Source : SoES-DREAL, Sit@del2

**Construction neuve de locaux 2007-2016**



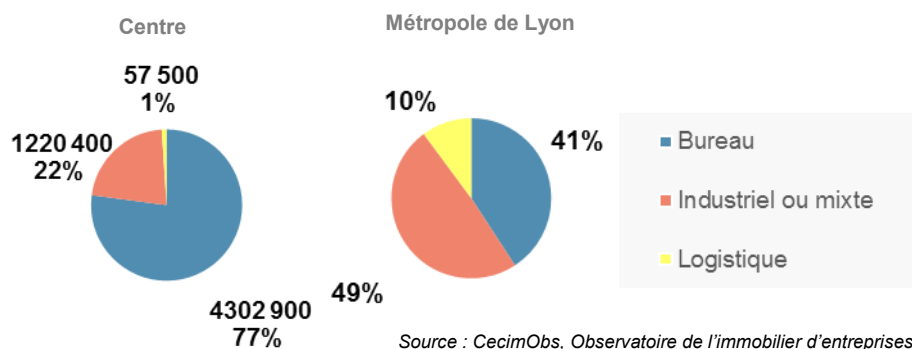
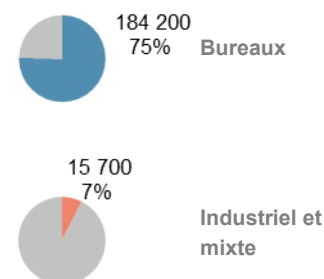


## Immobilier d'entreprise

## Trois quarts des transactions annuelles de bureaux dans le Centre

Le parc immobilier de bureaux de Lyon et Villeurbanne s'élève à plus de 4 300 000 m<sup>2</sup>. Ce volume représente 68% de l'ensemble du parc de bureaux de la métropole.

Trois quarts des transactions annuelles de bureaux de la métropole sur la période 2012-2017 se sont faites dans le Centre.

Le parc immobilier d'entreprises au 1er janvier 2018 (en % et m<sup>2</sup> utiles)Demande placée 2012-2017 annuelle moyenne en m<sup>2</sup> et part dans le Métropole de Lyon

Aucune transaction de local logistique

Source : CecimObs, Observatoire de l'immobilier d'entreprises

## Demande placée 2015-2017

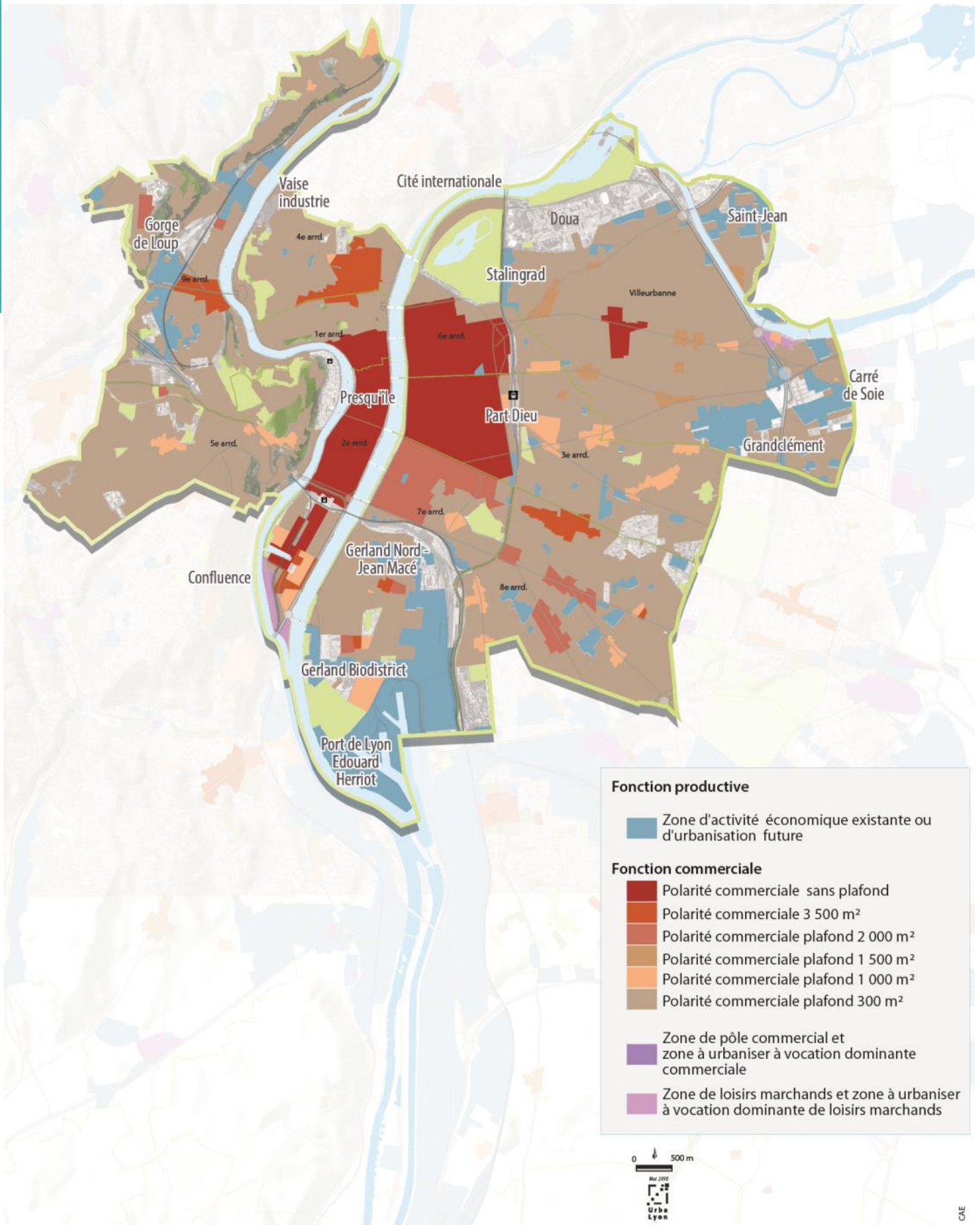
Bureau	Nombre de transactions	Prix moyen/m <sup>2</sup>	Surface moyenne
Location dans l'ancien	714	168 €	321
Location dans le neuf	157	213 €	1 438
Vente dans l'ancien	172	2 440 €	364
Vente dans le neuf	52	2 975 €	1 901

Local industriel ou mixte	Nombre de transactions	Prix/m <sup>2</sup>	Surface moyenne
Location dans l'ancien	55	78 €	483
Location dans le neuf	2	88 €	199
Vente dans l'ancien	17	967 €	688
Vente dans le neuf	2	2 177 €	269

Aucune transaction de local logistique

Source : CecimObs, Observatoire de l'immobilier d'entreprises

## Principaux sites d'activité



Source : PLU-H de la métropole de Lyon, septembre 2017

# Marché du travail et insertion

**289 600**

actifs ayant un emploi

**61 560**

demandeurs d'emploi  
(catégories ABC)

**54 %**

des offres d'emploi  
sont des CDI  
contre 55 % dans la métropole

**5,8 %**

de la population sont  
bénéficiaires du RSA

**7,9 %**

de la population sont  
bénéficiaires  
de la prime d'activité

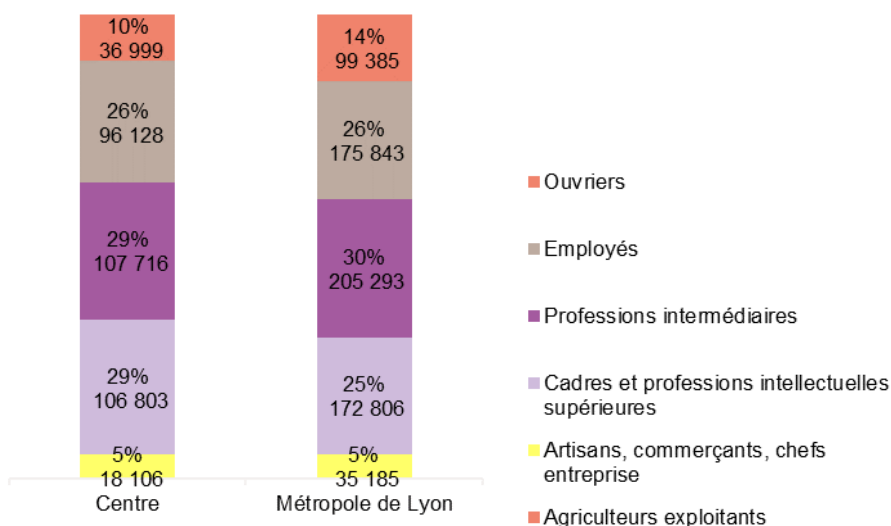


## Prédominance des cadres parmi les emplois et les actifs du Centre

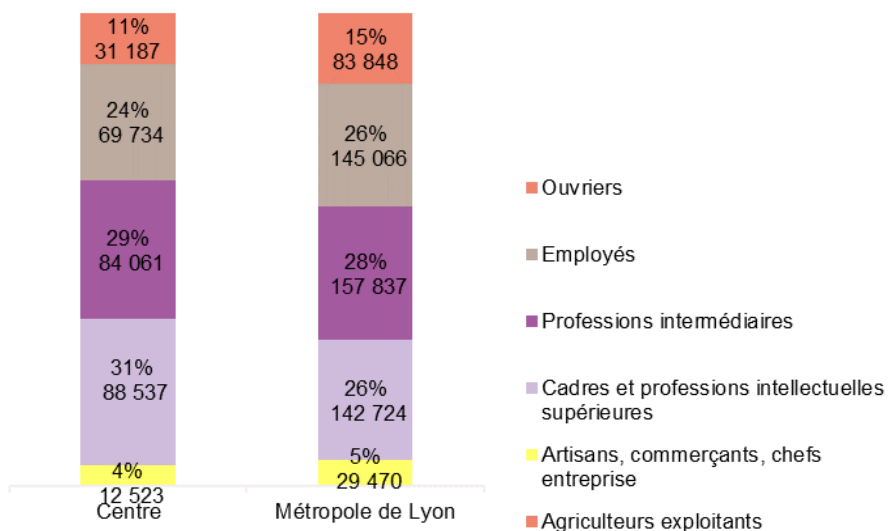
Assez logiquement au vu des secteurs d'activités spécifiques du Centre, les emplois de cadres et professions intellectuelles supérieures apparaissent surreprésentés dans le Centre (29%), comparativement à l'ensemble de la métropole (25%).

De la même manière, parmi l'ensemble des actifs résidant dans le Centre, 31% sont des cadres et professions intellectuelles supérieures, contre 26% en moyenne dans la métropole.

### Répartition des emplois au lieu de travail selon la catégorie socio-professionnelle en 2014



### Répartition des actifs de 15 à 64 ans par catégorie socio-professionnelle en 2014





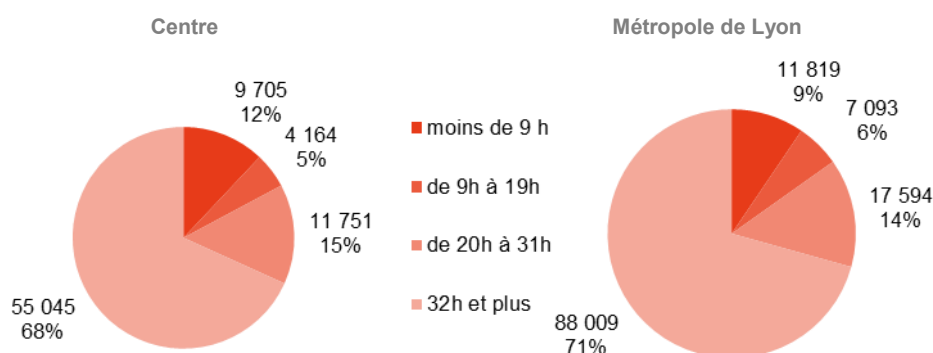
## Offre d'emploi

### Une qualité des offres d'emplois proche de celle de l'ensemble de la métropole

Que ce soit par la durée de travail hebdomadaire ou la nature du contrat de travail, la qualité des offres d'emplois dans le Centre est proche de celle proposée dans l'ensemble de la métropole.

68% sont des contrats de 32h et plus, et 54% sont des offres en CDI.

#### Répartition des offres d'emploi selon la durée hebdomadaire de travail proposée (juin 2016 à juin 2017)



Source : Pôle emploi

#### Répartition des offres d'emploi selon la nature du contrat de travail (juin 2016 à juin 2017)



Source : Pôle emploi

## ■ Demande d'emploi

### Une évolution des demandeurs d'emplois dans la moyenne métropolitaine

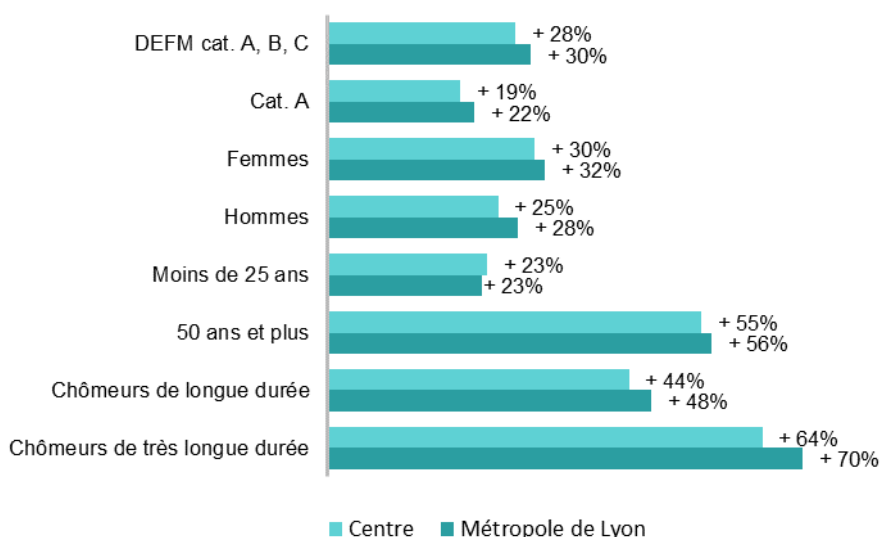
Lyon et Villeurbanne accueillent la moitié des demandeurs d'emplois de la métropole, soit un point de moins que la part des actifs occupés. Les caractéristiques de ces demandeurs d'emplois sont proches de celles de l'ensemble de la métropole. Entre 2012 et 2017, le nombre de demandeurs d'emplois a augmenté un peu moins vite dans le Centre (+28%) que dans l'ensemble de la métropole (+30%).

#### Caractéristiques des demandeurs d'emploi en juin 2017 et évolution annuelle

	Centre		Métropole de Lyon		Aire métropolitaine	
<b>Nombre de DEFM catégories ABC</b>	61 561	+ 3,4%	122 334	+ 3,1%	266 920	+ 3,3%
Dont DEFM cat. A	38 199	+ 0,1%	76 869	- 0,1%	158 997	- 0,5%
Dont femmes	29 953	+ 4,6%	59 264	+ 4,4%	135 780	+ 4,7%
Dont moins de 25 ans	6 297	+ 1,4%	13 742	+ 0,5%	34 408	- 1,1%
Dont 50 ans et plus	11 697	+ 8,2%	25 296	+ 7,7%	60 951	+ 7,4%
Dont demandeurs d'emploi de longue durée (+ 1 an)	24 711	+ 1,0%	50 549	+ 1,3%	112 332	+ 1,2%
Dont demandeurs d'emploi très longue durée (+ 2 ans)	13 273	+ 3,3%	26 986	+ 3,3%	60 109	+ 2,6%
Dont BRSA	9 781		19 704		37 551	

Source : Pôle emploi au 30-06

#### Évolution du nombre de demandeurs d'emploi entre 2012 et 2017 par profil



Source : Pôle emploi au 31-12

#### Définitions

**Demandeur d'emploi en fin de mois (DEFM) :** les demandeurs d'emploi en fin de mois (DEFM) sont les personnes inscrites à Pôle Emploi et ayant une demande en cours au dernier jour du mois. Pôle emploi définit cinq catégories de demandeurs d'emploi dont les :

- **catégories A :** demandeurs d'emploi sans emploi, tenus de faire des actes positifs de recherche d'emploi,

- **catégories B et C :** demandeurs d'emploi tenus de faire des actes positifs de recherche d'emploi, ayant exercé une activité réduite courte (i.e. de 78 heures ou moins au cours du mois pour les cat. B) ou longue (plus de 78 heures au cours du mois pour les cat. C),

**Demandeur d'emploi de longue durée :** personne inscrite à Pôle emploi depuis un an et plus

**Demandeur d'emploi de très longue durée :** personne inscrite à Pôle emploi depuis deux ans et plus

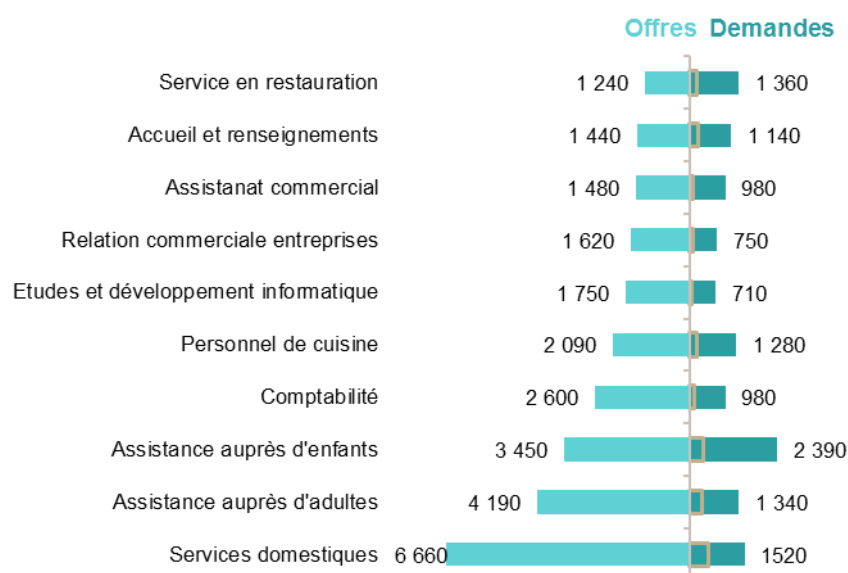
**BRSA :** demandeurs d'emploi en fin de mois ayant des droits ouverts au RSA

## Adéquation offre et demande d'emploi

### Près des deux tiers des offres d'emplois de la métropole

Le Centre concentre 65% des offres d'emplois de l'ensemble de la métropole. A l'inverse, 52% des demandes sont effectuées dans le Centre. Les services à la personne et le numérique sont les deux secteurs qui comptent le plus de métiers en tension.

### Les dix premiers métiers pourvoyeurs d'offres d'emploi et les volumes de demandes correspondants



Attention : l'observation des déséquilibres entre offres et demandes d'emploi sur un bassin de vie n'est qu'indicative car les demandeurs d'emploi cherchent également un emploi au-delà des frontières de leur territoire de vie de même que les employeurs cherchent à recruter quel que soit le lieu de résidence des candidats. De plus, il est important de rappeler que Pôle emploi ne capte pas l'intégralité des offres d'emploi.

Enfin les offres recensées transmises par un établissement du territoire peuvent correspondre à un lieu de travail situé en dehors. C'est notamment le cas dans les métiers d'assistance auprès d'enfants, d'adultes, des services domestiques, etc.)

- Offres d'emploi enregistrées
- Demandes d'emploi issues de demandeurs de catégorie A
- Demandes d'emploi des bénéficiaires du RSA

Source : Pôle emploi (juin 2016 à juin 2017)

### Les 5 premiers métiers pourvoyeurs d'offres d'emploi

(18 960 offres soit 24% du total des offres)

- 1 - services domestiques
- 2 - assistance auprès d'adultes
- 3 - assistance auprès d'enfants
- 4 - comptabilité
- 5 - personnel de cuisine

### Les 5 premiers métiers ciblés par les demandes d'emploi

(11 370 demandes soit 13% du total des demandes)

- 1 - assistance auprès d'enfants
- 2 - nettoyage de locaux
- 3 - magasinage et préparation de commandes
- 4 - vente en habillement et accessoires de la personne
- 5 - services domestiques

### Les 5 premiers métiers ciblés par les demandes d'emploi des bénéficiaires du RSA

(3 010 demandes soit 21% du total des demandes des BRSA)

- 1 - nettoyage de locaux
- 2 - services domestiques
- 3 - magasinage et préparation de commandes
- 4 - vente en habillement et accessoires de la personne
- 5 - assistance auprès d'enfants

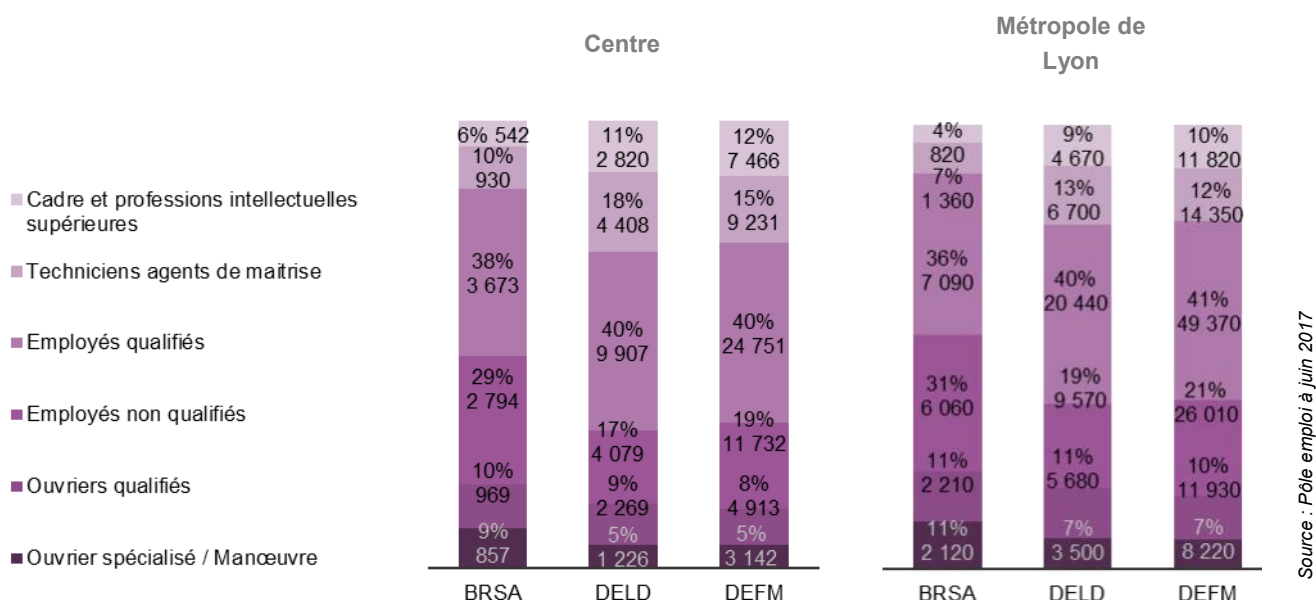
Source : Pôle emploi (juin 2016 à juin 2017)

## ■ Demandeurs d'emploi éloignés du marché du travail

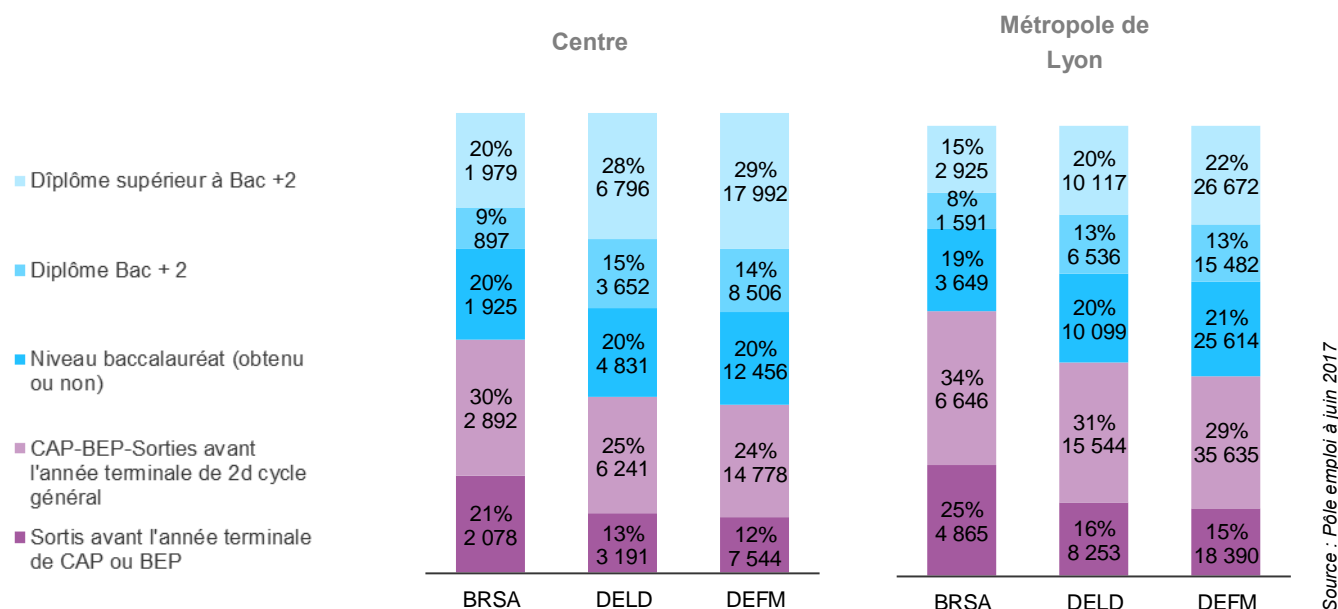
### Des niveaux de qualification et de formation plus élevés que la moyenne métropolitaine

Conformément aux profils des actifs du territoire, les demandeurs d'emploi de Lyon et Villeurbanne s'avèrent plus qualifiés et avec des niveaux de formation plus élevés, que l'ensemble des demandeurs d'emplois de la métropole.

#### Niveau de qualification des demandeurs d'emploi



#### Niveau de formation des demandeurs d'emploi





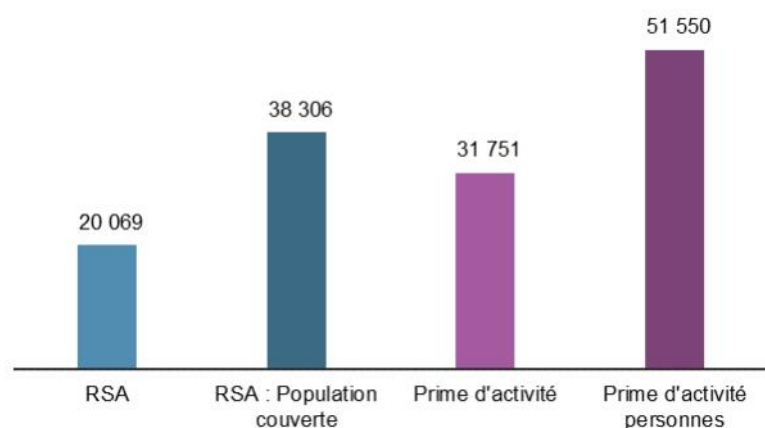
## Bénéficiaires du RSA et de la prime d'activité

### Une hausse du nombre de bénéficiaires du RSA inférieure à la moyenne métropolitaine

Le Centre accueille la moitié des foyers bénéficiaires du RSA de la métropole et 46% de la population couverte.

En cinq ans, le nombre de foyers bénéficiaires a augmenté de +24% ; une croissance de cinq points inférieure à celle de la métropole.

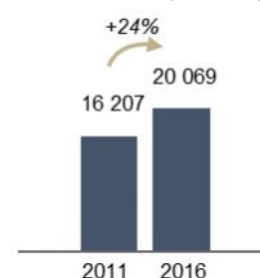
#### Revenu de solidarité et prime d'activité : nombre de foyers bénéficiaires et personnes couvertes en 2016\*



Source : Caf du Rhône au 31 décembre

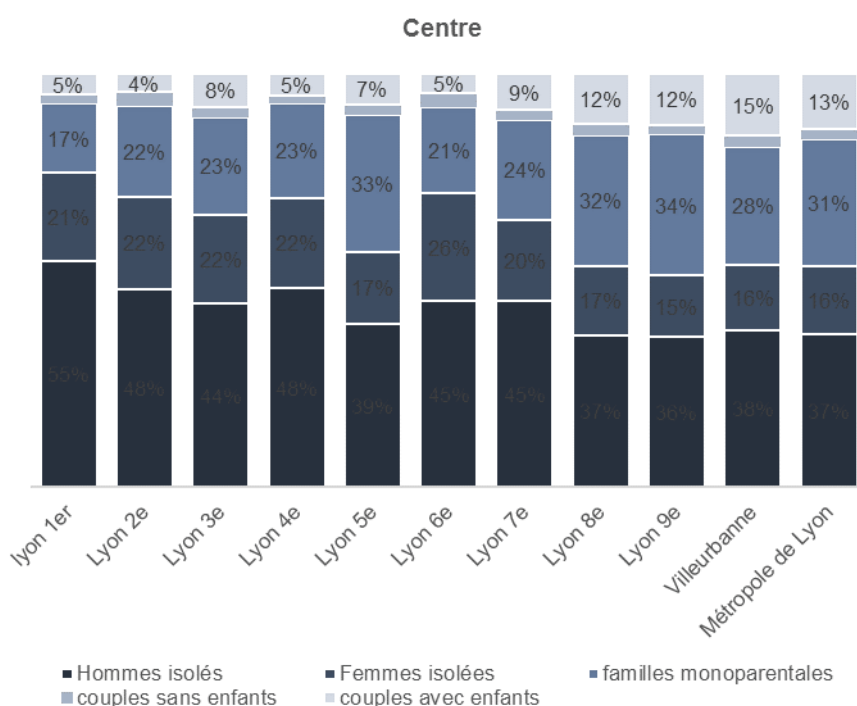
#### Foyers bénéficiaires du RSA : évolution sur 5 ans

+ 29% dans la Métropole de Lyon



Source : Caf du Rhône au 31 décembre 2016

#### Typologie des ménages bénéficiaires du RSA en 2016



Source : Caf du Rhône au 31 décembre 2016

#### \*Clé de lecture

Précisions pour l'interprétation du graphe : en fonction de leur niveau de ressources déclaré les foyers demandeurs se voient attribuer le RSA seulement, le RSA et la prime d'activité ou la prime d'activité seule. Ainsi, fin 2016, parmi les bénéficiaires du RSA, en moyenne 18% percevaient également la prime d'activité dans la Métropole de Lyon. Concernant les bénéficiaires de la prime d'activité, 12% d'entre eux percevaient le RSA.

#### Définitions

**RSA**, selon l'Insee, le Revenu de Solidarité Active (RSA) est une allocation qui complète les ressources initiales du foyer pour qu'elles atteignent le niveau d'un revenu garanti. Entré en vigueur le 1er juin 2009, il se substitue au revenu minimum d'insertion (RMI) et à l'allocation parent isolé (API). Le revenu garanti est calculé comme la somme d'un montant forfaitaire, dont le montant varie en fonction de la composition du foyer et du nombre d'enfant(s) à charge, d'une fraction des revenus professionnels des membres du foyer, fixée par décret à 62%.

**La prime d'activité** remplace le RSA activité et la prime pour l'emploi. Les travailleurs de 18 ans ou plus, les étudiants salariés et apprentis, et les non-salariés peuvent en bénéficier sous certaines conditions de revenu, de résidence ou familiales.

Les travaux de l'Observatoire partenarial lyonnais en économie sont l'expression d'un partenariat entre la Métropole de Lyon, la Ville de Lyon, la CCI de Lyon Métropole, le Medef Lyon-Rhône, l'Université de Lyon, la Chambre de métiers et de l'artisanat du Rhône, la CGPME, Pôle Emploi, l'Aderly, le Cecim, l'Office de tourisme et des congrès du Métropole de Lyon, Vienne Condrieu Agglomération, le Pôle métropolitain et l'Agence d'urbanisme de l'aire métropolitaine lyonnaise, en association avec le Sgar, l'Insee, la Banque de France, l'Urssaf, la Caisse des Dépôts et Consignations et la Direccte du Rhône.

Retrouvez les publications de l'Opale sur  
**[www.opale-lyon.com](http://www.opale-lyon.com)**

Agence d'**Urbanisme**  
aire métropolitaine **Lyonnaise**



Métropole de Lyon, Etat, Département du Rhône, Sepal, Sytral, Epora, Pôle métropolitain, Communautés d'agglomération de la Porte de l'Isère, du Bassin d'Annonay, de Vienne-Condrieu, Communautés de communes de l'Est Lyonnais, de la Vallée du Garon, des Vallons du Lyonnais, du Pays de l'Arbresle, du Pays de l'Ozon, du Pays Morantais, Communes de Bourgoin-Jallieu, Lyon, Romans-sur-Isère, Tarare, Vaulx-en-Velin, Vénissieux, Villeurbanne, Syndicats mixtes des Scot de l'Ouest Lyonnais, de la Boucle du Rhône en Dauphiné, de la Dombes, des Monts du Lyonnais, des Rives du Rhône, du Beaujolais, du Nord-Isère, du Val de Saône-Dombes, Agence de l'environnement et de la maîtrise de l'énergie, Agence régionale de santé, CCI Lyon Métropole Saint-Etienne Roanne, Chambre de métiers et de l'artisanat du Rhône, Caisse des dépôts et consignations, Grand Lyon Habitat, Lyon Métropole Habitat, Opac du Rhône, Syndicat mixte de transports pour l'aire métropolitaine lyonnaise, Syndicat mixte pour l'aménagement et la gestion du Grand Parc Miribel Jonage

Tour Part-Dieu, 23<sup>e</sup> étage  
129 rue Servient - 69326 Lyon - Cedex 03  
Tél. 04 81 92 33 00 - Fax 04 81 92 33 10  
**[www.urbalyon.org](http://www.urbalyon.org)**

Directeur de la publication : **Damien Caudron**  
Réfèrent : **Sonia Martineau** 04 81 92 33 49 [s.martineau@urbalyon.org](mailto:s.martineau@urbalyon.org)  
Rédacteur : Vincent Couturier  
Infographie : Agence d'urbanisme